

## Exposition Sur le motif Peindre en plein air

1780-1870

A la Fondation Custodia

(du 03-12-2021 au 03-04-2022)

*(un rappel en photos personnelles d'une très grande partie des oeuvres présentées. Il y a sans doute des erreurs de classement suivant la thématique)*

### Extrait du dossier de presse

Cette exposition, qui réunit plus de cent cinquante études à l'huile appartenant à la Fondation Custodia à Paris, à la National Gallery of Art de Washington, au Fitzwilliam Museum de Cambridge et à une collection particulière, propose une nouvelle approche de la peinture de plein air en Europe entre 1780 et 1870.

La pratique est, certes, attestée dès avant le début de cette période. Les expériences italiennes de Claude Lorrain (1600-1682) évoquées par son biographe et le remarquable ensemble d'œuvres de François Desportes (1661-1743) conservé à Sèvres en témoignent. Ce n'est toutefois qu'à partir de la fin du XVIII<sup>e</sup> siècle que l'usage de l'esquisse à l'huile en plein air fit partie intégrante de la formation des paysagistes européens. À la croisée de la peinture et du dessin, ces études de petit format étaient généralement exécutées sur papier. Peintes rapidement sur le motif, elles avaient pour objectif d'exercer l'œil et la main à saisir les fugitifs effets de lumière et de couleur.

Parfois terminées ultérieurement en atelier, elles n'étaient toutefois pas conçues comme des œuvres finies destinées à être exposées ou vendues. Elles constituaient pour l'artiste de précieuses références sur lesquelles il se basait pour donner à ses travaux plus formels fraîcheur et immédiateté.

L'esquisse de plein air à l'huile, sur papier ou sur toile, fut adoptée par des artistes originaires de l'Europe entière, et au-delà. Le visiteur trouvera donc dans l'exposition des œuvres de Pierre-Henri de Valenciennes, Achille-Etna Michallon, Camille Corot, Rosa Bonheur, John Constable, Joseph Mallord William Turner, Christoffer Wilhelm Eckersberg, Johan Thomas Lundbye, Vilhelm Kyhn, Johann Martin von Rohden, Carl Blechen et bien d'autres encore. Le parcours n'est ni chronologique, ni organisé par écoles, mais se structure autour des motifs abordés : arbres, rochers, l'eau sous ses multiples formes, volcans, ciels, toits, Rome et la Campagne romaine, Capri.

commissariat conjoint de  
Ger Luijten, directeur de la Fondation Custodia, Collection Frits Lugt, Paris, de Mary Morton, conservatrice et cheffe du département des peintures françaises de la National Gallery of Art de Washington et de Jane Munro, conservatrice du département des peintures, dessins et estampes du Fitzwilliam Museum de Cambridge.

## Peindre en plein air

Une première section pose, par le biais d'un ensemble très diversifié d'esquisses à l'huile, la question essentielle du sens : que veut dire « peindre en plein air » ? Évoquant la sensation née de la confrontation avec la nature, ces œuvres engagent également le visiteur à s'interroger sur les modalités pratiques du travail en extérieur. Les artistes avaient en effet à transporter le matériel nécessaire sur des trajets parfois fort longs pour atteindre des lieux reculés. Dans sa vue de Bozen, Coignet représente l'attirail requis du peintre de plein air – boîte de peinture, siège pliant, parasol – avec autant de soin que le grandiose paysage de montagnes.



Jules Coignet  
(Paris 1798 – 1860 Paris)

*Vue de Bozen avec un peintre, 1837*

Huile sur papier, contrecollé sur toile  
National Gallery of Art, Washington, D.C.,  
don de Mme John Jay Ide en mémoire de  
M. et Mme William Henry Donner,  
inv. 1994.52.1





Boîte de peinture de Camille Corot  
(Paris 1796 – 1875 Paris)

Kunstmuseum, La Haye, inv. 1027170



Eugène Decan  
(Paris 1829 – 1893 Paris)

*Corot à son chevalet, Crécy-en-Brie*  
Huile sur toile  
The Fitzwilliam Museum, Cambridge,  
legs John Tillotson, inv. PD.132-1985

Eugène Decan →  
(Paris 1829 – 1893 Paris)  
*Corot peignant en plein air*  
Huile sur toile. – 24,1 x 34,9 cm  
Katrin Bellinger Collection, inv. 2010-004





Edme-Adolphe Fontaine  
(Noisy-le-Grand 1814 – 1883 Versailles)

*Isidore Dagnan à son chevalet en plein air*  
Huile sur toile, contrecollée sur panneau  
de bois

Fondation Custodia, Collection Frits Lugt,  
Paris, inv. 2014-S.39



André Giroux  
(Paris 1801 – 1879 Paris)

*Intérieur de forêt avec un peintre,*  
*Civita Castellana, 1825-1830*

Huile sur papier  
National Gallery of Art, Washington, D.C.,  
don de Mme John Jay Ide en mémoire de  
M. et Mme William Henry Donner,  
inv. 1994.52.3

## Les éléments naturels – arbres, eau, rochers, ciels et effets atmosphériques

Un intérêt croissant pour la nature et pour des sciences d'apparition récente, comme la météorologie et la géologie, contribuèrent au développement de la peinture de paysage. Cette curiosité empirique offrait aux peintres de plein air les clefs nécessaires à la compréhension des éléments naturels constituant la matière première de la peinture de paysage. Arbres, eau, rochers, ciels, effets atmosphériques font ainsi chacun l'objet d'une section en propre.

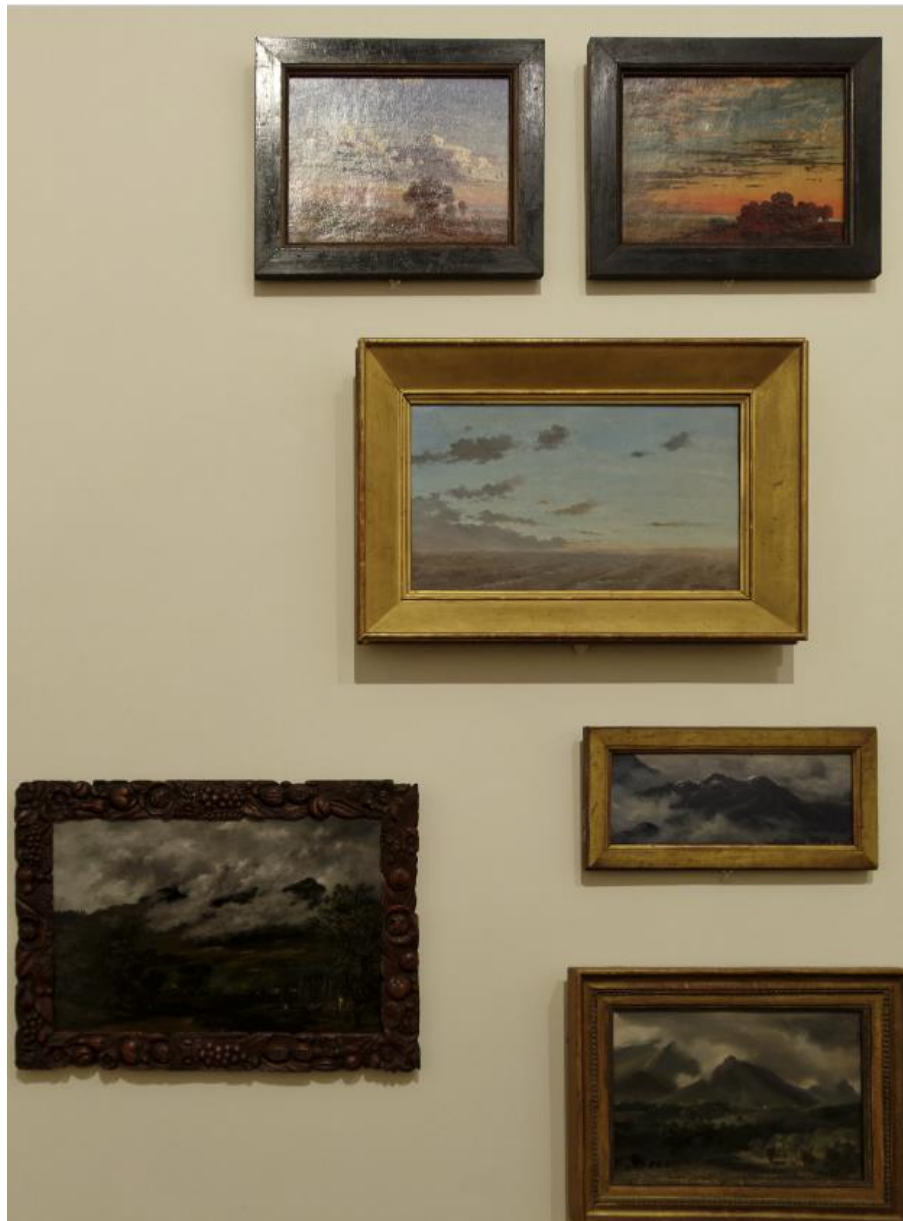
Pierre-Henri de Valenciennes recommandait de classer et de répartir systématiquement les composantes d'un paysage et son influence se fait sentir au travers de l'ensemble de l'exposition. Son traité *Éléments de perspective* (1799/1800) donna à la peinture de plein air des lignes directrices qui furent suivies tout au long du XIXe siècle. L'étude approfondie de la nature y était recommandée et l'auteur conseillait, entre autres, de limiter les séances de travail sur le motif à deux heures au plus, de manière à bénéficier d'une lumière, de couleurs et d'une atmosphère constantes.

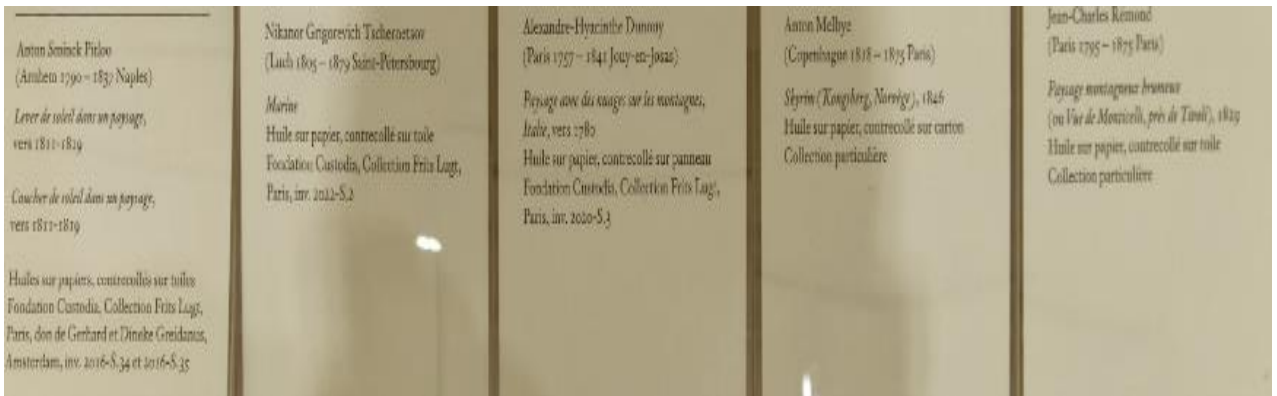
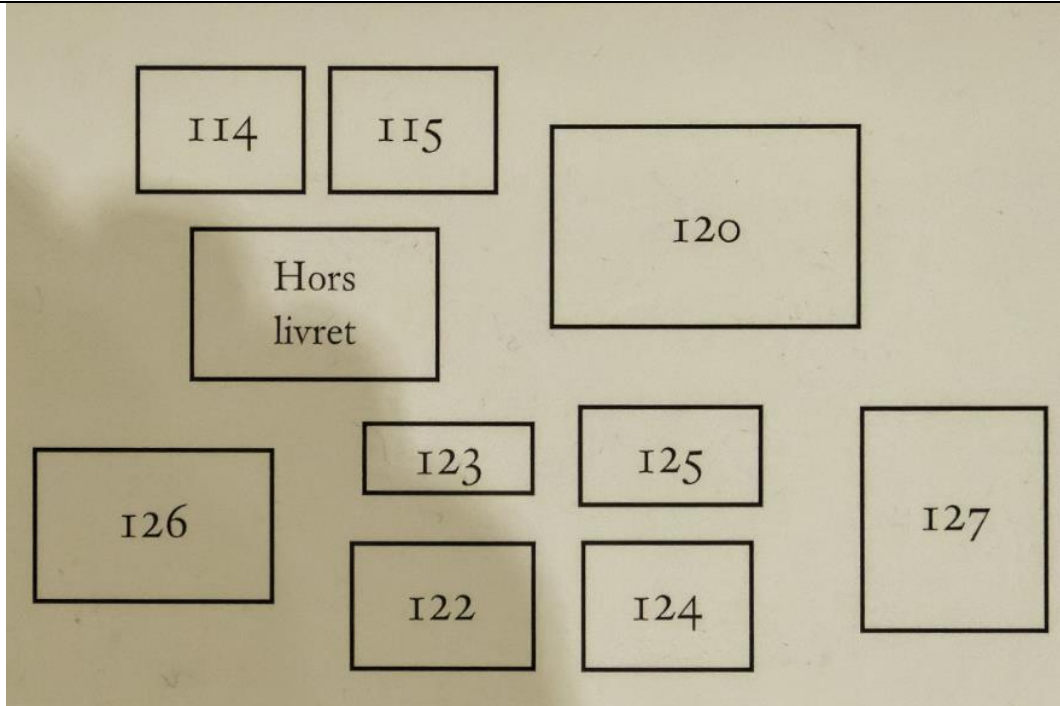


Pierre-Henri de Valenciennes  
(Toulouse 1750 – 1819 Paris)

*Étude de nuages au-dessus de la campagne  
romaine, 1782-1785*

Huile sur papier, contrecollé sur carton  
National Gallery of Art, Washington,  
D. C., donnée en l'honneur de Gaillard F.  
Ravenel II par ses amis, inv. 1997.23.1





Louise-Joséphine Sarazin de Belmont  
(Versailles 1790 – 1870 Paris)

*Vues des Pyrénées*

Huile sur papier, contrecollé sur panneau  
Collection particulière



Théodore Caruelle d'Aligny  
(Chaumes 1798 – 1871 Lyon)

*Jeune homme allongé dans les collines*  
1833-1835

Huile sur papier, contrecollé sur toile  
The Fitzwilliam Museum, Cambridge,  
legs John Tillotson, inv. PD.119-1985



Carl Morgenstern  
(Francfort-sur-le-Main 1811 –  
1893 Francfort-sur-le-Main)

*Paysage près d'Ariccia*, vers 1835

Huile sur papier, contrecollé sur carton  
Fondation Custodia, Collection Frits Lugt,  
Paris, inv. 2014-S.15



John Constable  
(East Bergholt 1776 – 1837 Londres)

*Salisbury*, 1829 (?)

Huile sur toile  
The Fitzwilliam Museum, Cambridge,  
légué par Frank Hindley Smith, inv. 2383



John Constable  
(East Bergholt 1776 – 1837 Londres)

*Vue de jardins à Hampstead, avec un sureau,*  
vers 1821-1822

Huile sur carton

Fondation Custodia, Collection Frits Lugt,  
Paris, inv. 2019-S.58



Théodore Rousseau  
(Paris 1812 – 1867 Barbizon)

*Village près de la rivière Moselle,* vers 1832

Huile sur papier, contrecollé sur panneau

Fondation Custodia, Collection Frits Lugt,  
Paris, inv. 2014-S.8



Théodore Rousseau  
(Paris 1812 – 1867 Barbizon)

*Paysage panoramique près de la rivière*  
*Moselle,* vers 1830-1840

Huile sur toile

The Fitzwilliam Museum, Cambridge,  
acquis grâce aux Anne Pertz and Charles  
Brinsley Marlay Funds, inv. PD.49-1956





Augustus Leopold Egg  
(Londres 1816 – 1863 Alger)

*Un jardin de cottage*, 1863

Huile sur panneau

Fondation Custodia, Collection Frits Lugt,  
Paris, inv. 2020-S.4



Vilhelm Peter Carl Petersen  
(Copenhague 1812 – 1880 Copenhague)

*Vue depuis la fenêtre de l'artiste*, 1850

Huile sur papier, contrecollé sur toile

Fondation Custodia, Collection Frits Lugt,  
Paris, inv. 2019-S.12



145

Auguste-Xavier Leprieux  
(Paris 1799 – 1828 Nice)  
*Entrée d'une case*, vers 1820  
Huile sur papier, contrecollé sur toile  
Fondation Custodia, Collection Frits Lugt,  
Paris, inv. 2019-S.13

Auguste-Xavier Leprieux —  
(Paris 1799 – 1828 Nice)  
Réalisation, 1820  
Mise de plan, 1911 (18 ans)  
Musée de Louvre, Département des  
arts graphiques, Paris, inv. RF 1911, 17  
Photo © RMN-Grand Palais  
(musée de Louvre), Ministère de la Culture



Robert Léopold Leprince  
(Paris 1800 – 1847 Chartres)

*Cour de ferme*

Huile sur papier, contrecollé sur toile  
Fondation Custodia, Collection Frits Lugt,  
Paris, inv. 2013-S.30



Walter Moras  
(Berlin 1856 – 1925 Bad Harzburg)

*Vue de la Sprée, Berlin*

Huile sur toile, contrecollée sur  
panneau de bois  
Fondation Custodia, Collection Frits Lugt,  
Paris, don de John Harvey Bergen et  
Alexandra van Nierop, Amsterdam,  
inv. 2017-S.24

## Arbres

L'arbre constitue, pour le peintre de paysage, un motif fondamental. Valenciennes engageait son lecteur à peindre de minutieuses études d'arbres isolés ou en groupes, et d'en restituer fidèlement et dans les moindres détails l'écorce, les mousses, branches et racines, et plus encore les feuillages. Pionnier de la peinture de plein air, Simon Denis nous offre un gros plan sur un arbre que baigne une lumière dorée. L'échelle imposante et le cadrage adopté confèrent à la composition une certaine monumentalité. Quelques décennies plus tard, l'artiste danois Janus La Cour livrait une méticuleuse étude d'un bosquet de vieux oliviers (fig. 10). L'inscription qui y figure, « Tivoli 18–30 avril », laisse penser que, suivant un autre conseil de Valenciennes, il revint sur le motif plusieurs jours de suite pour de brèves séances de travail, s'assurant ainsi de bénéficier des mêmes conditions de luminosité.



Simon Denis  
(Anvers 1755 – 1813 Naples)

*Arbres devant une vallée*

Huile sur toile

Fondation Custodia, Collection Frits Lugt,  
Paris, inv. 2017-S.18



Janus La Cour  
(Thimagard, près de Ringkøbing 1837 –  
1909 Odder, Danemark)

*Oliviers près de Tivoli*, 1869

Huile sur toile

Fondation Custodia, Collection Frits Lugt,  
Paris, inv. 2012-S.7



François Diday, attribué à  
(Genève 1802 – 1877 Genève)

*Arbre déraciné*

Huile sur toile

Fondation Custodia, Collection Frits Lugt,  
Paris, inv. 2015-S.23



Anton Sminck Pitloo  
(Arnhem 1790 – 1837 Naples)

*Étude d'un arbre mort tombé,*  
vers 1820-1830

Huile sur papier, contrecollé sur carton  
Fondation Custodia, Collection Frits Lugt,  
Paris, inv. 2011-S.4



21

Erna Michallon  
(1796 – 1822 Paris)

*Étude et le Rocaille, 1816*

sur toile

Fitzwilliam Museum, Cambridge,  
grâce au Gow Fund avec l'aide des  
 Arts and Galleries Commission /  
 British Museum Purchase /  
 National Art Collections  
 inv. PD.180-1991

Erna Michallon (Paris 1796 – 1822 Paris) —>  
*La Branche tombée, Fontainebleau, vers 1816*  
huile, contrecollée sur panneau. — 47,3 x 51,4 cm  
Museum of Art, Minneapolis, inv. 98.34



Anonyme français, XIX<sup>e</sup> siècle

*Étude d'arbre*

Huile sur papier, contrecollé sur toile  
Fondation Custodia, Collection Frits Lugt,  
Paris, inv. 2019-S.36



Joseph Mallord William Turner  
(Londres 1775 – 1851 Chelsea)

*Un bois de hêtres avec des gens du voyage assis  
au loin, vers 1799-1801*

Huile sur papier, contrecollé sur panneau  
The Fitzwilliam Museum, Cambridge,  
achat grâce au Fairhaven Fund avec l'aide  
du Victoria and Albert Museum Grant-in-  
Aid, the Chase Charity, The Leche Trust,  
the Pilgrim Trust et the National Heritage  
Memorial Fund, inv. PD.24-1981



Joseph Mallord William Turner  
(Londres 1775 – 1851 Chelsea)

*Un bois de hêtres avec des gens du voyage  
autour d'un feu de camp, vers 1799-1801*

Huile sur papier, contrecollé sur panneau  
The Fitzwilliam Museum, Cambridge,  
achat grâce au Fairhaven Fund avec l'aide  
du Victoria and Albert Museum Grant-in-  
Aid, the Chase Charity, The Leche Trust,  
the Pilgrim Trust et the National Heritage  
Memorial Fund, inv. PD.25-1981



John Constable  
(East Bergholt 1776 – 1837 Londres)  
*East Bergholt*, 1808  
Huile sur carton  
The Fitzwilliam Museum, Cambridge,  
légué par Sidney Ernest Prestige,  
inv. PD.15-1968

### Eaux : cascades et rivages

Motif particulièrement séduisant, l'eau confrontait le peintre de plein air à de multiples défis : dépeindre la déconcertante transparence d'un élément insaisissable dans ses perpétuelles métamorphoses et la gageure de restituer à l'huile le rythme envoûtant des vagues, des courants et de la houle. L'Allemand Christian Morgenstern capta la furie des eaux tumultueuses d'une cascade sur le cours de la Traun, en Bavière. Brossée avec une rapidité dont témoignent la date et la localisation tracées dans la matière encore fraîche, l'œuvre n'en rend pas moins avec un grand naturalisme la complexité des textures, de la transparence des eaux bouillonnantes et des ombres sous la surface.

L'esquisse du Baron Gérard évoque, d'une touche très libre, la puissance d'une mer déchaînée et des vagues déferlantes sur un fond rouge orangé qu'embrase le soleil couchant. L'artiste ne vise ici pas tant à décrire un lieu précis qu'à évoquer la mystérieuse immensité de la mer qui enflammait les imaginations romantiques).

Points de rencontre de l'eau et de la terre, paysages côtiers et lacustres avaient un pittoresque qu'accentuaient les caprices des conditions climatiques. Si humble qu'elle fût, une simple dune de sable suffisait à traduire la magie de la lumière, par une journée particulièrement belle sur la côte danoise.



Christian Ernst Bernhard Morgenstern  
(Hambourg 1805 – 1867 Munich)  
*Chutes de la rivière Traun, Haute-Autriche*,  
1826  
Huile sur papier  
Fondation Custodia, Collection Frits Lugt,  
Paris, inv. 2019-S.16



Baron François Gérard (Rome 1770 – 1837 Paris)  
 Une étude de vagues se brisant sur des rochers au coucher du soleil  
 Huile sur carton. – 31,2 x 38,5 cm  
 Collection particulière



Johan Carl Neumann  
 (Copenhague 1833 – 1891 Copenhague)  
*Dunes de sable sur la plage de Skagen*  
 Huile sur papier, contrecollé sur toile  
 Fondation Custodia, Collection Frits Lugt,  
 Paris, inv. 2015-S.4



Henri de Toulouse-Lautrec  
 (Albi 1864 – 1901 Saint-André-du-Bois)  
*Paysage avec des dunes près d'Arcachon,*  
 vers 1883-1885  
 Huile sur panneau  
 Fondation Custodia, Collection Frits Lugt,  
 Paris, inv. 2020-S.24



Heinrich Reinhold  
(Gera 1788 – 1825 Rome)

*Vagues sur la côte de Sorrente*  
Huile sur papier, contrecollé  
Collection particulière



Carl Frederik Sørensen  
(Besser, Samsø 1818 – 1879 Copenhague)

*Mer agitée près d'une jetée*, 1849  
Huile sur toile  
The Fitzwilliam Museum, Cambridge,  
acquis grâce au Bartlett Fund,  
inv. PD. 219-1994



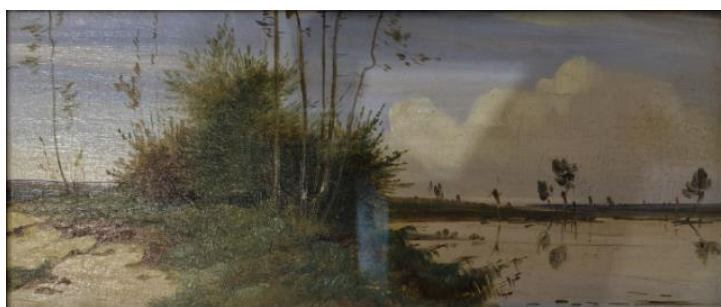
Théodore Gudin  
(Paris 1802 – 1880 Boulogne-sur-Seine)

*Vue de la Corse depuis le navire « Le Véloce »*,  
1839  
Huile sur papier, contrecollé sur panneau  
Fondation Custodia, Collection Frits Lugt,  
Paris, inv. 2014-S.26





Théodore Gudin  
(Paris 1802 – 1880 Boulogne-sur-Seine)  
*Marine avec une tempête vue depuis le navire  
« Le Vélouce », 1839*  
Huile sur papier, contrecollé sur panneau  
Fondation Custodia, Collection Frits Lugt,  
Paris, inv. 2014-S.25



Carl Blechen  
(Cottbus 1798 – 1840 Berlin)  
*Vue de la côte baltique, 1834 (?)*  
Huile sur panneau  
Fondation Custodia, Collection Frits Lugt,  
Paris, inv. 2014-S.40



Richard Parkes Bonington  
(Arnold, Nottinghamshire 1802 –  
1828 Londres)  
*Desenzano, lac de Garde, 1826*  
Huile sur carton  
The Fitzwilliam Museum, Cambridge,  
acquis grâce au Fairhaven Fund avec l'aide  
du Victoria and Albert Museum Grant-in-  
Aid, et du National Art-Collections Fund,  
inv. PD.2-1005



55  
Odilon Redon  
(Bordeaux 1840 – 1916 Paris)  
*Village sur la côte de Bretagne, vers 1880*  
Huile sur papier, contrecollé sur toile  
Fondation Custodia, Collection Frits Lugt,  
Paris, inv. 2012-S.4  
Odilon Redon —  
(Bordeaux 1840 – 1916 Paris)  
Village sur la côte de Bretagne, vers 1880  
Huile sur papier, contrecollé sur toile  
The Victoria and Albert Museum, London, inv. 1912.1005  
Shanghai Museum, Shanghai, inv. 001.001.007

## Rochers, cavernes et grottes

Formes, couleurs et textures de la croûte terrestre constituaient, par leur variété, un sujet tout aussi fascinant pour une étude de paysage. La superposition des couches stratigraphiques, les formations géologiques, l'érosion des falaises étaient également la base d'une réflexion sur le temps, propre à remettre l'histoire humaine en perspective.

La restitution à l'huile des qualités sculpturales d'une roche ou d'un intérieur de grotte constituait de même un défi au savoir-faire de l'artiste. Dans une étonnante étude de Vilhelm Kyhn, les rochers sont minutieusement rendus dans des tons de brun et de gris-bleu, les eaux calmes se réduisant à un arrière-plan quasi abstrait. En Italie, les grottes et cavernes qui abondent dans les zones volcaniques exerçaient sur les artistes un attrait tout particulier, et Louise-Joséphine Sarazin de Belmont, l'une des seules femmes paysagistes à peindre en plein air au XVIII<sup>e</sup> siècle en fit l'un de ses sujets. Aujourd'hui largement oubliée, elle connut, de son vivant, une grande célébrité.



Vilhelm Kyhn (Copenhague 1819 – 1903 Copenhague)  
Rochers à marée basse, 1860  
Huile sur toile. – 26,4 × 40,8 cm  
Fondation Custodia, Collection Frits Lugt, Paris, inv. 2012-S.17



Louise-Joséphine Sarazin de Belmont  
(Versailles 1790 – 1870 Paris)  
*Côte rocheuse avec des baigneurs*, 1835  
Huile sur papier, contrecollé sur carton  
Fondation Custodia, Collection Frits Lugt,  
Paris, inv. 2015-S.6

Louise-Joséphine Sarazin de Belmont →  
(Versailles 1790 – 1870 Paris)  
*Autoportrait*  
Crayon. – 187 x 204 mm  
Kupferstich-Kabinett, Staatliche  
Kunstsammlungen Dresden, Dresden,  
inv. C.1870  
Photo © Andreas Dresend





Louise-Joséphine Sarazin de Belmont  
(Versailles 1790 – 1870 Paris)

*Grotte dans un paysage rocheux*

Huile sur papier, contrecollé sur toile  
Collection particulière



Eugène Isabey

(Paris 1803 – 1886 Montévrain, Seine-et-Marne)

*Vue du Fort de Bertheaume, 1850*

Huile sur papier, contrecollé sur toile  
Fondation Custodia, Collection Frits Lugt,  
Paris, inv. 2011-S.1



Jean-Baptiste Adolphe Gibert

(Pointe-à-Pitre, Guadeloupe 1803 –  
1883 Nice)

*Intérieur d'une caverne*

Huile sur papier  
Fondation Custodia, Collection Frits Lugt  
Paris, inv. 2019-S.7



Martinus Rørbye  
(Drammen 1803 – 1848 Copenhague)

*Chasseur dans une grotte à Cervara, 1835*  
Huile sur papier, contrecollé sur toile  
Fondation Custodia, Collection Frits Lugt,  
Paris, inv. 2011-S.16



Joseph-Désiré Court  
(Rouen 1797 – 1865 Rouen)

*Étude de rochers*  
Huile sur papier, contrecollé sur toile  
Collection particulière



Alexandre Calame  
(Vevey 1810 – 1864 Menton)

*Rochers près d'un lac, 1857-1861*  
Huile sur papier, contrecollé sur toile  
Collection particulière



Giovanni Battista Camuccini  
(Rome 1819 – 1904 Rome)

*Vue du lac d'Albano depuis la Via di Palazzolo*  
Huile sur toile  
Collection particulière ; donation promise  
à la Fondation Custodia



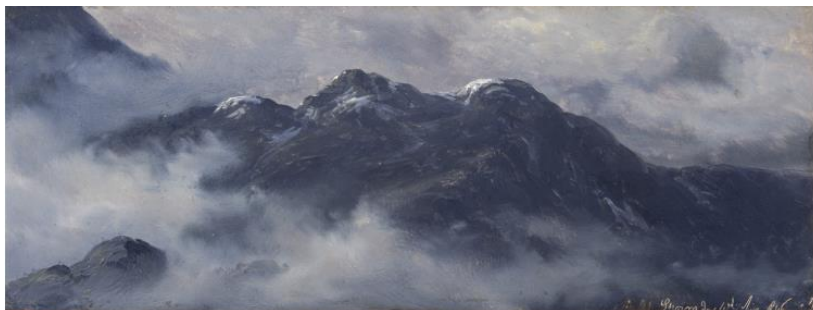
Jean-Honoré Fragonard  
(Grasse 1732 – 1806 Paris)

*Paysage montagneux au coucher du soleil,*  
vers 1765  
Huile sur papier  
National Gallery of Art, Washington, D.C.,  
Chester Dale Fund, inv. 1997.22.1

## Ciels et effets atmosphériques

Le ciel, le plus insaisissable de tous les motifs naturels, offrait un inépuisable répertoire d'expérimentations et, aux yeux de Valenciennes, c'est par cette source de toute lumière dans la nature que le peintre se devait de commencer son travail. La rapidité s'imposait pour parvenir à saisir les incessantes métamorphoses de l'ombre et de la lumière en fonction de la course des nuages dans le ciel. Valenciennes recommandait d'ailleurs de ne pas excéder trente minutes dans le cas de phénomènes particulièrement fugitifs comme les levers ou couchers de soleil. Le ciel, sous toutes ses apparences – orageux ou serein, dégagé ou nuageux – eut, avec John Constable, l'un de ses chroniqueurs les plus fervents. Le peintre désignait par le terme « cieler » les studieuses balades qu'il entreprenait pour saisir l'aspect des nuages dans les conditions atmosphériques les plus diverses. Cette lumineuse étude

porte la marque laissée par le doigt de l'artiste dans la matière encore fraîche. Les effets spectaculaires de tempête et de brume exerçaient un attrait tout particulier sur les artistes d'une sensibilité plus romantique.



Anton Melbye (Copenhague 1818 – 1875 Paris)  
 Skyrim (Kongsberg, Norvège), 1846  
 Huile sur papier, contrecollé sur carton.  
 – 12 x 30 cm  
 Collection particulière



Johann Jakob Frey  
 (Bâle 1813 – 1865 Frascati, Rome)

*Aube sur la côte pontine*

Huile sur papier, contrecollé sur toile  
 Collection particulière



*Orage sur la côte pontine*

Huile sur papier, contrecollé sur toile  
 Collection particulière



Johann Jakob Frey  
(Bâle 1813 – 1865 Frascati, Rome)

*Étude de ciel et de nuages avec le mont  
Circé et les îles Pontines*

Huile sur papier, contrecollé sur toile  
Collection particulière

*Effet de soleil au couchant*

Huile sur papier, contrecollé sur toile  
Collection particulière



Georges Michel  
(Paris 1763 – 1843 Paris)

*Vue de Paris depuis Meudon*

Huile sur papier, contrecollé sur panneau  
Fondation Custodia, Collection Frits Lugt,  
Paris, inv. 2019-S.2



John Constable  
(East Bergholt 1776 – 1837 Londres)

*Étude de ciel avec un rayon de soleil, 1822 (?)*

Huile sur papier  
The Fitzwilliam Museum, Cambridge,  
légué par John Eric Bullard,  
inv. PD.222-196



Anonyme français, XIX<sup>e</sup> siècle

*Étude de ciel nuageux*, vers 1840

Huile sur papier, contrecollé sur toile

Fondation Custodia, Collection Frits Lugt,  
Paris, inv. 2018-S.2



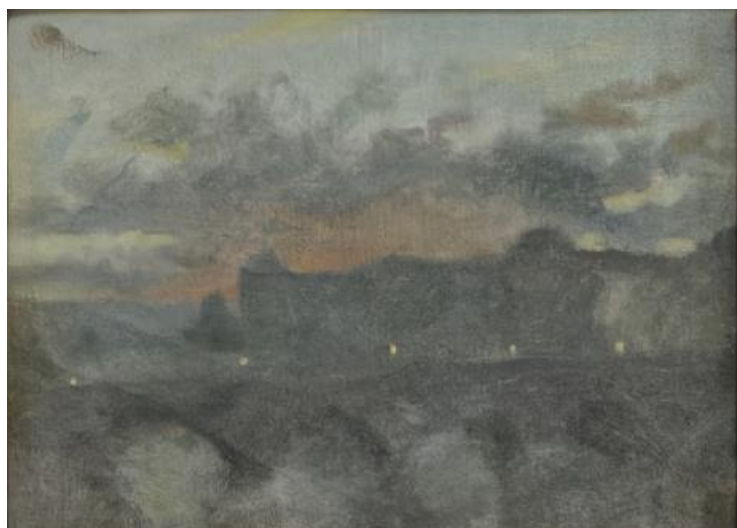
John Constable

(East Berholt 1776 – 1837 Londres)

*Étude de nuages : coucher de soleil orageux*,  
1821-1822

Huile sur papier, contrecollé sur toile

National Gallery of Art, Washington, D.C.,  
don de Louise Mellon en l'honneur de  
M. et Mme Paul Mellon, inv. 1998.20.1



Charles Nègre

(Grasse 1820 – 1880 Grasse)

*Vue nocturne depuis le quai du Louvre à Paris*,  
vers 1850

Huile sur toile

Fondation Custodia, Collection Frits Lugt,  
Paris, inv. 2015-S.20





Charles Louis Mozin, attribué à  
(Paris 1806 – 1862 Trouville-sur-Mer)

*Paris dans le brouillard*

Huile sur papier, contrecollé sur toile  
Fondation Custodia, Collection Frits Lugt,  
Paris, inv. 2020-S.18

Charles Louis Mozin →

(Paris 1806 – 1862 Trouville-sur-Mer)

*Le Pont Marie et le port Saint-Paul, détail, vers 1827*

Huile sur toile. – 97 x 129, 5 cm

Musée Carnavalet, Paris, inv. P242

## La lumière d'Italie : Rome et la Campagne romaine

C'est en Italie, qui joue de ce fait un rôle central dans l'histoire de la peinture en plein air, que la plupart des artistes de l'époque s'essayèrent à la méthode. Venus de l'Europe entière, les jeunes peintres affluaient dans la péninsule pour y poursuivre leur formation, poussés vers Rome par le désir de se plonger dans la culture classique et l'étude des maîtres anciens. La présence de sites grandioses et de ruines antiques, la magique lumière du sud et la constance du climat garantissaient un cadre particulièrement favorable pour peindre sur le motif. De vibrantes communautés d'artistes expatriés se formaient, au sein desquelles les informations circulaient sur les meilleures méthodes de travail et les sites les plus appropriés. Depuis son logement à l'Académie de France à Rome, André Giroux peignit une vue exceptionnelle de la Ville éternelle sous la neige. L'étude fut exécutée avec rapidité, et la variété des textures et les empâtements du premier plan témoignent de la délectation de l'artiste à jouer de la matérialité de la peinture. Le séjour romain de Giroux coïncide avec la présence dans la ville de Camille Corot, figure centrale de l'histoire de la peinture de plein air, incarnation de la transition entre la tradition académique néoclassique et les expériences de l'avant-garde impressionniste qui se manifesta après lui. D'une audacieuse géométrie, la vue étonnamment moderne de San Bartolomeo est considérée comme l'un des chefs-d'œuvre de Corot.

La campagne aux alentours de Rome combinait la beauté naturelle de ses paysages sauvages et la majesté des ruines héritées de son passé classique. On l'appelait « la Campagna » et ce fut pour les peintres de plein air un laboratoire, théâtre de sorties au cours desquelles ils travaillaient ensemble, peignant souvent côte à côte. La surprenante vue d'Olevano fut ainsi réalisée par Caruelle d'Aligny lors d'une excursion avec Corot en avril 1827.



Camille Corot  
(Paris 1796 – 1875 Paris)

*L'île et le pont de San Bartolomeo, Rome,*  
1825-1828

Huile sur papier, contrecollé sur toile  
National Gallery of Art, Washington, D.C.,  
Patrons' Permanent Fund, inv. 2001.23.1



André Giroux  
(Paris 1801 – 1879 Paris)

*La Trinité-des-Monts sous la neige,*  
1825 ou 1829

Huile sur papier, contrecollé sur toile  
National Gallery of Art, Washington, D.C.,  
Chester Dale Fund, inv. 1997.65.1



Théodore Caruelle d'Aligny  
(Chaumes 1798 – 1871 Lyon)

*Vue d'Olevano, 1827*

Huile sur papier, contrecollé sur toile. –  
33,3 x 49,7 cm  
Collection particulière



Richard Wilson  
(Penegoes 1713/1714 – 1782 Colomendy)

*Vue des Cascatelles et de la villa de Mécène à  
Tivoli, vers 1752*

Huile sur toile

Fondation Custodia, Collection Frits Lugt,  
Paris, inv. 2019-S.29



Abraham Teerlink  
(Dordrecht 1776 – 1857 Rome)

*Cascatelles à Tivoli*

Huile sur toile

Fondation Custodia, Collection Frits Lugt,  
Paris, inv. 2019-S.56



Camille Corot  
(Paris 1796 – 1875 Paris)

*Vue du couvent Sant'Onofrio sur le Janicule,  
Rome, 1826*

Huile sur papier, contrecollé sur toile  
The Fitzwilliam Museum, Cambridge,  
don du Capitaine Stanley William Sykes,  
O. B. E., M. C., inv. PD.1-1960



77

Théodore Cartelle d'Aligny  
(Chambray 1798 – 1871 Lyon)

*Vue d'Oléron, 1827*

Huile sur papier, contrecollé sur toile  
Collection particulière

Camille Corot —  
(Paris 1796 – 1875 Paris)  
*Vue d'Oléron, 1827*  
Huile sur papier, contrecollé sur toile — 27,6 x 42,4 cm  
Kunsth. Inst. Museum, New York,  
Taux. inv. 879 1980.11  
Photo: © Kinshill Museum, San Diego, Texas,  
Dist. RMN-Grand Palais / image Kinshill Museum





Michel Dumas  
(Lyon 1812 – 1885 Lyon)

*Fontaine dans la campagne romaine,*  
vers 1838–1840  
Huile sur papier, contrecollé sur panneau  
Collection particulière



Louis Dupré  
(Versailles 1789 – 1837 Paris)

*Vue de la Trinité-des-Monts à Rome,*  
vers 1817  
Huile sur papier, contrecollé sur toile  
Fondation Custodia, Collection Frits Lugt,  
Paris, don de Jacques et Brigitte Gairard,  
Lyon, inv. 2016-S.24



Raymond Monvoisin, dit Quinsac-  
Monvoisin  
(Bordeaux, 1790 – 1870 Boulogne-sur-  
Seine)

*Vue du château Saint-Ange à Rome depuis  
la colline du Janicule,* vers 1821-1825  
Huile sur papier, contrecollé sur carton  
Fondation Custodia, Collection Frits Lugt,  
Paris, inv. 2015-S.14



Jean-Joseph-Xavier Bidault  
(Carpentras 1758 – 1846 Montmorency)

*Lever du soleil dans un paysage italien,*  
1785-1846  
Huile sur papier, contrecollé sur toile  
Fondation Custodia, Collection Frits Lugt,  
Paris, don de John Harvey Bergen et  
Alexandra van Nierop, Amsterdam,  
inv. 2016-S.31



Jean-Achille Benouville  
(Paris 1815 – 1891 Paris)

*Vue d'un paysage de collines près d'Ariccia*  
Huile sur papier, contrecollé sur toile  
Fondation Custodia, Collection Frits Lugt,  
Paris, don de Jacques et Brigitte Gairard,  
Lyon, inv. 2017-S2



François-Marius Granet  
(Aix-en-Provence 1775 – 1849 Aix-en-Provence)

*Vue de l'église San Giorgio in Velabro  
avec l'arc de Janus, Rome*  
Huile sur papier, contrecollé sur toile  
Collection particulière

### Italie du sud : la baie de Naples, les volcans et Capri

Au-delà de Rome, de nombreux artistes poussaient leur périple plus au sud, vers la baie de Naples. Edgar Degas avait des attaches familiales dans la ville et, dans sa jeunesse, y exécuta un ensemble d'études de plein air à l'huile sur papier, restituant à la perfection l'aspect nacré du ciel napolitain. Motif très séduisant, le Vésuve figure dans de nombreuses esquisses peintes dans la région, apparaissant le plus souvent à l'arrière-plan, imposante masse rocheuse en sommeil. La période à laquelle s'intéresse notre exposition correspond toutefois à une phase d'intense activité volcanique et nombreux furent les artistes qui, avides d'assister à l'un des spectacles les plus grandioses que puisse offrir la nature, s'aventurèrent dans de périlleuses excursions. L'étude de Jean-Charles-Joseph Rémond rend ainsi compte de la terrible éruption du Stromboli qui se produisit le 30 août 1842.

L'île de Capri était une destination très prisée des peintres d'Europe du nord et maints artistes allemands et scandinaves y firent des vues emblématiques des côtes rocheuses et des eaux d'un bleu profond. C'est toutefois une étude anonyme figurant une terrasse inondée d'une éblouissante lumière qui constitue l'un des points d'orgue de cette section. Œuvres informelles, généralement conçues comme des outils pédagogiques, bien des esquisses de paysage à l'huile n'étaient pas signées et leur attribution reste souvent délicate.



Jean-Charles-Joseph Rémond  
(Paris 1795 – 1875 Paris)

*L'Éruption du Stromboli, le 30 août 1842,*  
1842

Huile sur papier, contrecollé sur toile  
Collection particulière

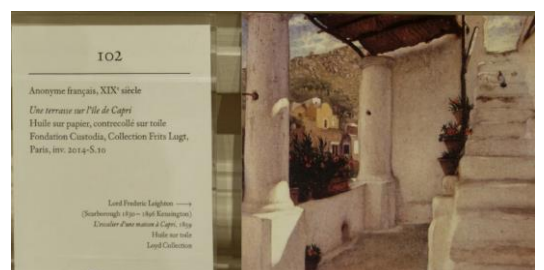


Anicet Charles Gabriel Lemonnier  
(Rouen 1743 – 1824 Paris)

*Vésuve en éruption, 1779*

Huile sur papier

The Fitzwilliam Museum, Cambridge,  
acquis grâce au Gow Fund,  
inv. PD.11-1997



102

Anonyme français, XIX<sup>e</sup> siècle

*Une terrasse sur l'île de Capri*

Huile sur papier, contrecollé sur toile

Fondation Custodia, Collection Fern Lagt,

Paris, inv. 2014-S.10

Lord Frederic Lugton —>

(Scarborough, 1870 – 1940 Scarborough)

*Escalier Panos marini à Capri, 1894*

Huile sur toile

Lord's Collection



Christian Johannes Wilberg  
(Havelberg 1839 – 1882 Paris)

*Le Vésuve vu du Pausilippe*

Huile sur toile, contrecollée sur carton  
Peter Hecht, Utrecht



Johan Christian Clausen Dahl  
(Bergen 1788 – 1857 Dresde)

*La Côte napolitaine avec le Vésuve en éruption, 1820*

Huile sur papier, contrecollé sur toile  
The Fitzwilliam Museum, Cambridge,  
achat grâce au Gow Fund, inv. PD.43-1986



Gustaf Wilhelm Palm  
(Härlöv, Scanie 1810 – 1890 Stockholm)

*Vue de Capri avec le mont Solaro, 1841*

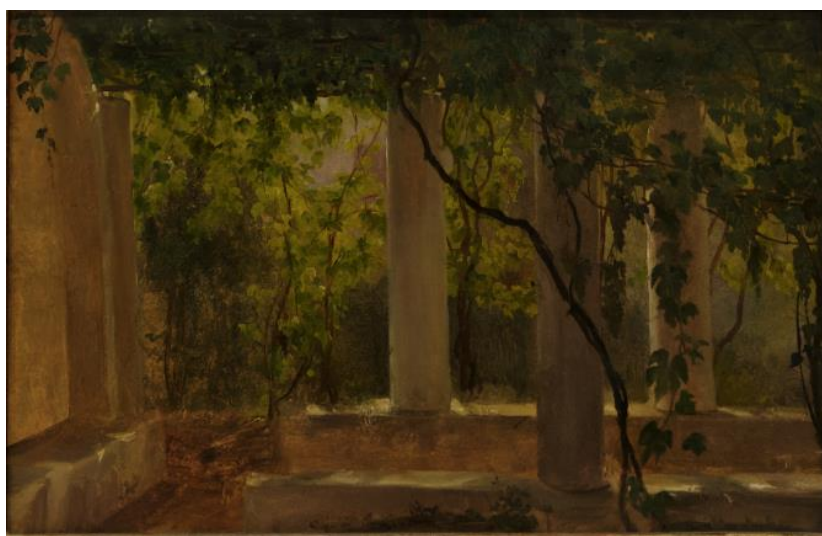
Huile sur papier, contrecollé sur carton  
Collection particulière



August Kopisch  
 (Breslau, aujourd'hui Wrocław 1799 –  
 1853 Berlin)  
*Vue de Capri*  
 Huile sur panneau  
 Fondation Custodia, Collection Frits Lugt,  
 Paris, inv. 2019-S.24



Anton Sminck Pitloo  
 (Arnhem 1790 – 1837 Naples)  
*Un garçon assis sous une pergola, Capri,*  
 vers 1820  
 Huile sur papier  
 Fondation Custodia, Collection Frits Lugt,  
 Paris, inv. 2019-S.18



*Étude d'une pergola, Capri,* vers 1820  
 Huile sur papier  
 Fondation Custodia, Collection Frits Lugt,  
 Paris, inv. 2019-S.17





Louis Léopold Robert  
(Les Eplatures, Neuchâtel 1794 –  
1835 Venise)

*Vue de Naples avec le Vésuve*, 1821  
Huile sur papier, contrecollé sur toile  
Fondation Custodia, Collection Frits Lugt,  
Paris, legs de Carlos van Hasselt et Andrzej  
Niewęglowski, Paris, inv. 2010-S.7



Edgar Degas  
(Paris 1834 – 1917 Paris)

*Château Sant'Elmo, depuis Capodimonte*,  
vers 1856  
Huile sur papier, contrecollé sur toile  
The Fitzwilliam Museum, Cambridge,  
acquis grâce aux Gow, Cunliffe et Perceval  
Funds, avec l'aide du National Art-  
Collections Fund et du Museums and  
Galleries Commission / Victoria and Albert  
Purchase Grant Fund, inv. PD.18-2000



André Giroux  
(Paris 1801 – 1879 Paris)

*Vue du Vésuve depuis les ruines de Pompéi*,  
vers 1827  
Huile sur papier, contrecollé sur toile  
Fondation Custodia, Collection Frits Lugt,  
Paris, inv. 2015-S.1

### Toits, cours et ruines

Cette dernière section ignore délibérément les évocations classiques de Rome et les paysages d'Italie idéalisés pour se tourner vers des motifs infiniment plus humbles, souvent choisis par les artistes dans

leur pays natal : vues de toits impromptues, cours de ferme, édifices délabrés, recoins anonymes. Travaillant depuis une fenêtre, Frederik Rohde détaille avec soin les tuiles rouges qui s'offraient à son regard, mais son véritable sujet semble être le vent qui, agitant les peupliers, révèle dans le lointain le clocher d'une église. Brossée avec une plus grande liberté, la cour de ferme d'Augustus Egg donne ce même sentiment d'immédiateté (fig. 8).

Travailler d'après nature : du dessin à la peinture Aux origines de la peinture à l'huile en plein air se trouve le dessin, et les thèmes évoqués tout au long de l'exposition furent également abordés au fusain, à la craie ou au crayon dès les XVIe et XVIIe siècles. Une sélection de dessins issus de la très riche collection de la Fondation Custodia est insérée dans le parcours de l'exposition, rappelant ainsi l'ancienneté de cette tradition du travail sur le motif).



Frederik Rohde (Copenhague 1816 – 1886  
Copenhague)  
Toits  
Huile sur toile. – 25,4 x 22,2 cm  
Fondation Custodia, Collection Frits Lugt, Paris,  
inv. 2014-S.41



Hein Burgers  
(Huissen (Lingewaard) 1834 – 1899 Paris)  
*Vue depuis l'atelier de l'artiste à Paris*  
Huile sur toile  
Fondation Custodia, Collection Frits Lugt  
Paris, inv. 2018-S.33



Constantin Hansen  
(Rome 1804 – 1880 Copenhague)

*Vue du château de Christiansborg à  
Copenhague*

Huile sur toile

Fondation Custodia, Collection Frits Lugt,  
Paris, inv. 2013-S.35



Augustus Leopold Egg (Londres 1816 –  
1863 Alger)

Cour de ferme

Huile sur panneau. – 20,2 x 25,3 cm

The Fitzwilliam Museum, Cambridge,  
achat grâce au Fairhaven



148

François Martin Genet, attribué à  
(Aix-en-Provence 1773 – May Aix-en-  
Provence)Une cour en Italie, vers 1830  
Huile sur papier, contrecollé sur toile  
Fondation Custodia, Collection Frits Lugt,  
Paris, inv. 2010-S.40François Martin Genet, attribué à — ?  
(Aix-en-Provence 1773 – May Aix-en-Provence)  
Huile sur papier contrecollé sur toile  
Fondation Custodia, Collection Frits Lugt,  
Paris, inv. 2010-S.40Léon Fleury, attribué à  
(Paris 1804 – 1858 Paris)*Paysage avec une abbaye en ruines,  
probablement les Vaux-de-Cernay*Huile sur papier, contrecollé sur toile  
Fondation Custodia, Collection Frits Lugt,  
Paris, inv. 2017-S.17Louis Jules Gustave Caron  
(Paris 1806 – 1881 Bordeaux)*Chantier naval à Bordeaux,  
daté du 22 février 1852*Huile sur papier, contrecollé sur toile  
Fondation Custodia, Collection Frits Lugt,  
Paris, inv. 2018-S.4



François-Marius Granet  
(Aix-en-Provence 1775 – 1849 Aix-en-Provence)

*Vue du Colisée*, vers 1814 (?)  
Huile sur papier, contrecollé sur carton  
Musée Jenish Vevey, Vevey, Suisse, legs de  
Gérard de Palézieux, inv. 2011-205



Edgar Degas  
(Paris 1834 – 1917 Paris)

*Vue du Quirinal*, vers 1856-1859  
Huile sur papier, contrecollé sur toile  
Fondation Custodia, Collection Frits Lugt,  
Paris, inv. 2021-S.1



71

Christoffer Wilhelm Eckersberg  
(Blakørg, Denmark 1783 –  
1853 Copenhagen)

*Vue de la Chiesa Marzia, Rome, 1814*

Huile sur toile

National Gallery of Art, Washington, D.C.,

don de Victoria et Roger Sant,

inv. 2004, 75.0

Christoffer Wilhelm Eckersberg —

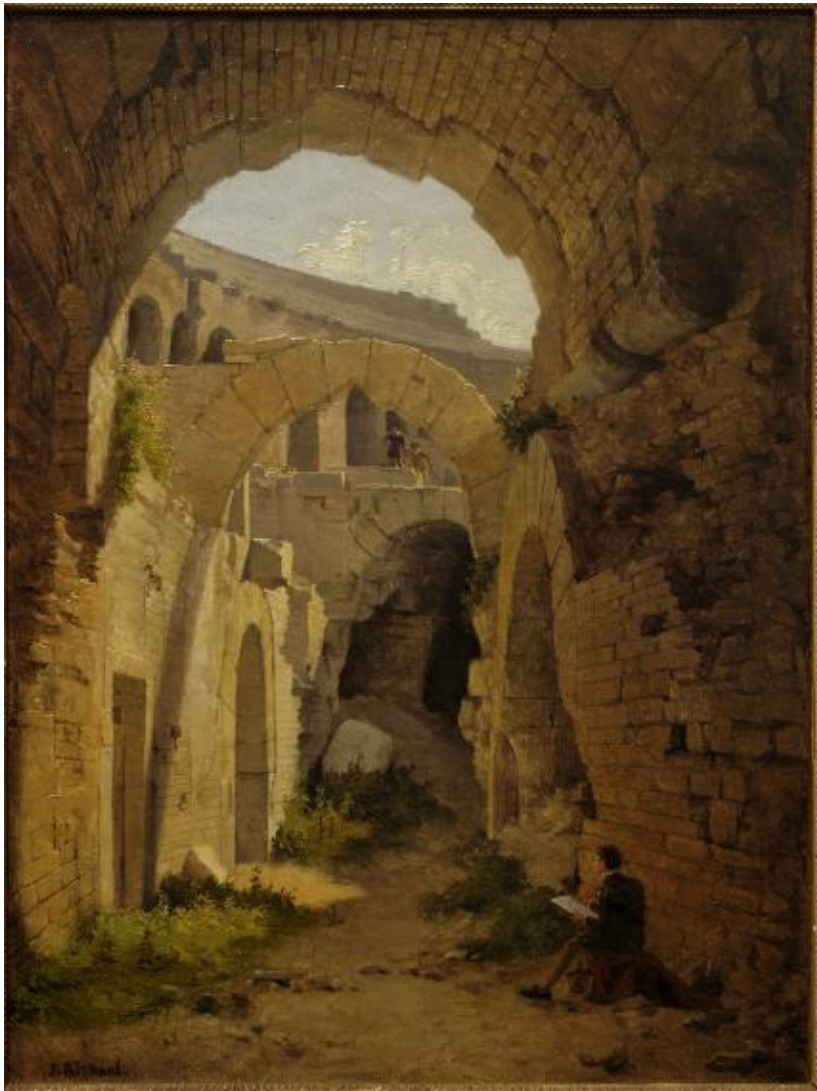
(Blakørg, Danemark 1783 – 1853 Copenhague)

*Vue de la Chiesa Marzia, 1814*

Huile sur toile 650 mm — 362 x 311 mm

Statens Museum for Kunst, Copenhague,  
inv. KK5013





Fleury François Richard, dit Fleury-Richard  
(Lyon 1777 – 1852 Écully, Rhône)

*Un artiste en costume Renaissance dessinant  
dans les arènes de Nîmes, 1822 (?)*

Huile sur papier, contrecollé sur toile  
Collection particulière



Frederik Sødring  
(Aalborg 1809 – 1862 Hellerup)

*L'Abbaye d'Alpirsbach près de Freudenstadt  
(Forêt-Noire), fin des années 1830*

Huile sur papier, contrecollé sur panneau  
Fondation Custodia, Collection Frits Lugt,  
Paris, inv. 2012-S.6



Bartholomeus Breenbergh  
(Deventer 1598 – 1657 Amsterdam)

*Dans le parc de Castello Bomarzo*, 1625  
Plume et encre brune, lavis brun et gris  
Fondation Custodia, Collection Frits Lugt,  
Paris, inv. 4478



Jan Worst, attribué à  
(actif à Amsterdam en 1655 – 1686)

*Paysage rocheux avec une cascade*  
Pointe du pinceau et encre grise, lavis gris,  
sur une esquisse à la pierre noire  
Fondation Custodia, Collection Frits Lugt,  
Paris, inv. 2013-T.10



François Stella II, attribué à  
(Lyon 1603 – 1647 Paris)

*Vue de toits, avec le chevet d'une église*  
Plume et encre brune, lavis brun et rehauts  
de blanc, sur un tracé préparatoire à la  
sanguine, sur papier bleu  
Fondation Custodia, Collection Frits Lugt,  
Paris, inv. 1980-T.27



Willem Schellinks  
(Amsterdam 1627 – 1678 Amsterdam)

*L'intérieur de la chapelle du « Valkhof » à  
Nimègue, 1660*

Pierre noire et lavis d'encre brune et grise  
Fondation Custodia, Collection Frits Lugt,  
Paris, inv. 3088