

Exposition Picasso -périodes bleu et rose-

au Musée d'Orsay

(du 17-10-2018 au 25-02-2019)

(un rappel en photos d'une très grande partie des œuvres présentées lors de cette exposition, ainsi que quelques photos issues des visuels de presse). Attention beaucoup d'œuvres -notamment les dessins- sont sous verre ce qui produit beaucoup de reflets

Extrait du dossier de presse

L'exposition, premier partenariat de grande ampleur entre le musée d'Orsay et le Musée national Picasso-Paris, envisage de manière inédite les « périodes bleue et rose » de Pablo Picasso, moment déterminant dans sa création. Certaines icônes de l'artiste seront à cette occasion montrées en France pour la première fois. La présentation de cette manifestation au musée d'Orsay participe de la volonté d'inscrire le jeune Picasso dans son époque et de reconsidérer son œuvre sous le prisme de son appartenance au XIXe siècle.

En 1900, à dix-huit ans passés, Pablo Ruiz, qui signe bientôt Picasso, a tout du jeune prodige. Sa production se partage entre tableaux académiques, pour se justifier vis-à-vis de son père, professeur de dessin rêvant d'une carrière officielle pour son fils, et œuvres plus personnelles, au contact de l'avant-garde barcelonaise, des revues ou des affiches.

Son arrivée à Paris en octobre 1900, à la gare d'Orsay tout juste inaugurée, ouvre une période de création intense et féconde qui voit éclore la naissance de son identité artistique. C'est sa peinture de salon qui le conduit dans la capitale française : désigné pour représenter son pays à la section espagnole des peintures de l'Exposition Universelle, il y présente une grande toile, Derniers moments, recouverte en 1903 par son chef-d'œuvre La Vie.

S'ouvre alors une période de création intense et féconde ponctuée par les allers et retours de l'artiste entre l'Espagne et la capitale française. Les années 1900-1906 se caractérisent à la fois par une grande diversité de styles et par l'émergence de questionnements plastiques et d'enjeux conceptuels structurants de sa création. L'œuvre de Picasso va progressivement passer d'une riche palette colorée aux accents pré-fauves, qui doit tout autant au postimpressionnisme de Van Gogh qu'à Toulouse-Lautrec, aux quasi-monochromes de la « période bleue », puis aux tonalités roses de la « période des Saltimbanques », et aux variations ocres de Gósol.

Cherchant à se détacher d'une périodisation trop fine qui morcellerait la période en autant d'étapes isolées, cette exposition fait le choix d'un champ chronologique qui excède les limites données par l'historiographie aux « périodes bleue et rose » – de l'automne à 1901 à 1904 pour la première et de 1905 à l'été 1906 pour la seconde. Elle cherche ainsi à adopter une juste distance entre « démystification » et respect de l'intégrité de l'œuvre, entre une vision trop fragmentaire de ses années de jeunesse et une approche globalisante du « génie Picasso ».

Plus de 300 œuvres sont réunies dans un parcours subdivisé en 16 sections, sur 1 500 m². 80 peintures dialoguent avec environ 150 dessins, une quinzaine de sculptures et une vingtaine d'estampes. Des archives, photographies et correspondances viennent enrichir la compréhension et remettre en perspective ce moment de l'itinéraire artistique de Picasso.

Commissariat : Laurent Le Bon, président du Musée national Picasso-Paris, commissaire général
Claire Bernardi, conservatrice au musée d'Orsay
Stéphanie Molins, chargée de mission au Musée national Picasso-Paris
Emilia Philippot, conservatrice au Musée national Picasso-Paris

Chronologie

25 octobre 1881 : naissance de Pablo Ruiz Picasso à Málaga.

Septembre 1895 : installation de la famille Ruiz Picasso à Barcelone.

1er février 1900 : première exposition de Picasso à Barcelone au cabaret Els Quatre Gats.

15 avril-12 novembre 1900 : Exposition Universelle de Paris. Picasso y présente une grande toile, *Derniers moments*.

De la mi-octobre à la fin décembre 1900 : Picasso et son ami le peintre Carles Casagemas séjournent pour la première fois à Paris. Ils partagent un atelier rue Gabrielle à Montmartre.

À partir du 31 décembre 1900 : accompagné de Casagemas, Picasso passe une dizaine de jours dans sa famille à Málaga.

De la mi-janvier à la fin avril 1901 : Picasso séjourne à Madrid et loue un atelier au 28, calle Zurbano.

17 février 1901 : suicide de Carles Casagemas à Paris.

Fin avril 1901 : Picasso fait étape à Barcelone.

Mi-mai 1901 : Picasso repart pour Paris et établit son atelier au 130 ter, boulevard de Clichy à Montmartre.

25 juin-14 juillet 1901 : exposition à la galerie Ambroise Vollard à Paris, à l'invitation de son marchand Pedro Mañach.

Été 1901 : Picasso rencontre Max Jacob.

9 septembre 1901 : mort d'Henri de Toulouse-Lautrec.

Fin de l'été-automne 1901 : Picasso visite la prison pour femmes de Saint-Lazare à Paris. Il peint une série d'œuvres sur le thème de la mort de Casagemas ; le bleu gagne progressivement sa palette.

Fin janvier-octobre 1902 : Picasso rentre à Barcelone où il partage un atelier calle Conde del Asalto.

Début avril 1902 : la galeriste Berthe Weill expose des œuvres de Picasso à Paris.

Octobre 1902-janvier 1903 : troisième séjour parisien, d'abord à l'hôtel du Maroc, rue de Seine, puis chez Max Jacob, boulevard Voltaire.

Janvier 1903-avril 1904 : Picasso repart à Barcelone où il s'installe au 17, Riera de Sant Joan.

Printemps 1903 : Picasso travaille à une grande composition, *La Vie*

Mai 1904 : Picasso s'installe définitivement à Paris, d'abord à Montparnasse, puis au BateauLavoir, 13, place Ravignan.

Été 1904 : Picasso rencontre Fernande Olivier, voisine et modèle.

Fin 1904 : Picasso fait la connaissance des poètes Guillaume Apollinaire et André Salmon.

Fin 1904-début 1905 : brève liaison avec le modèle Madeleine.

25 février-6 mars 1905 : exposition à la Galerie Serrurier.

Charles Morice signe la préface du catalogue.

15 mai 1905 : Apollinaire signe un texte élogieux pour *La Plume*, après un bref article dans *La Revue Immoraliste*.

Mars 1905 : le comité de sélection de la Biennale de Venise refuse d'exposer *l'Acrobate et jeune Arlequin* de Picasso proposé par le peintre Ignacio Zuloaga.

Entre la mi-juin et la mi-juillet 1905 : Picasso voyage en Hollande, à Alkmaar puis Schoorl, à l'invitation du journaliste Tom Schilperoort.

Septembre 1905 : début de la vie commune entre Fernande Olivier et Picasso.

18 octobre-25 novembre 1905 : aucune toile de Picasso ne figure au Salon d'Automne, où la salle

fauve rencontre un succès de scandale avec *La Femme au chapeau* (1905) d'Henri Matisse. Picasso visite les rétrospectives d'Ingres et de Manet.

Novembre 1905 : Leo Stein achète sa première œuvre de Picasso, *la Famille d'acrobates avec un singe*. Peu après, il rencontre l'artiste et le présente à sa soeur Gertrude Stein.

Hiver 1905-1906 : Picasso visite au musée du Louvre une exposition d'art ibérique avec des sculptures antiques espagnoles provenant d'Osuna et de Cerro de los Santos.

Début mai 1906 : le marchand Ambroise Vollard achète à Picasso l'ensemble de son fonds d'atelier pour 2000 francs, une somme considérable lui permettant de financer un voyage en Espagne.

Mai-août 1906 : après une étape à Barcelone, Picasso et Fernande séjournent dans le village de Gósol, dans les Pyrénées catalanes.

6 octobre–15 novembre 1906 : visite de la rétrospective Paul Gauguin organisée par le Salon d'Automne.

Hiver 1906-1907 : Picasso commence son travail sur *Les Demoiselles d'Avignon*, marquant un tournant décisif dans son œuvre et dans l'histoire de l'art.

Citations

« Plus que tous les poètes, les sculpteurs et les autres peintres, cet Espagnol nous meurtrit comme un froid bref.

Ses méditations se dénudent dans le silence »

Guillaume Apollinaire, *La Plume*, 15 mai 1905

« C'est en pensant que Casagemas était mort que je me suis mis à peindre en bleu ».

Picasso à Pierre Daix, « Picasso et l'art nègre », *Art nègre et civilisation de l'universel*, 1975

« Elle est extraordinaire, la tristesse stérile qui pèse sur l'œuvre entière de ce très jeune homme. [...] On dirait d'un jeune dieu qui voudrait refaire le monde.

Mais c'est un dieu sombre. »

Charles Morice, *Mercure de France*, 15 décembre 1902

« Picasso croit l'Art fils de la Tristesse et de la Douleur »

Jaime Sabartès, *Portraits et souvenirs*, 1946

« L'espace d'une année, Picasso vécut cette peinture mouillée, bleue comme le fond humide de l'abîme et pitoyable »

Guillaume Apollinaire, « Les Jeunes. Picasso, Peintre », *La Plume*, 15 mai 1905

« On a dit de Picasso que ses œuvres témoignaient d'un désenchantement précoce.

Je pense le contraire.

Tout l'enchanter et son talent incontestable me paraît au service d'une fantaisie qui mêle justement le délicieux et l'horrible, l'abject et le délicat »

Guillaume Apollinaire, *La Revue immoraliste*, avril 1905

Parcours de l'exposition

Picasso. Bleu et rose

En 1900, à dix-huit ans passés, Pablo Ruiz (25 octobre 1881- 8 avril 1973), qui signe bientôt Picasso, a tout du jeune prodige.

Sa production se partage entre tableaux académiques, pour se justifier vis-à-vis de son père, professeur rêvant d'une carrière officielle pour son fils, et œuvres plus personnelles, au contact de l'avant-garde barcelonaise. C'est sa peinture de salon qui le conduit à Paris : désigné pour représenter son pays à la section espagnole des peintures de l'Exposition Universelle, il présente une grande toile, *Derniers*

moments, recouverte en 1903 par son chef-d'œuvre *La Vie*.

S'ouvre alors une période de création intense ponctuée par les allers et retours de l'artiste entre l'Espagne et la capitale française. Entre 1900 et 1906, l'œuvre de Picasso passe progressivement d'une riche palette colorée aux accents pré-fauves, qui doit tout autant au postimpressionnisme de Van Gogh qu'à Toulouse-Lautrec, aux quasi-monochromes de la « période bleue », puis aux tonalités roses de la « période des Saltimbanques » et aux variations ocres de Gósol.

Pour la première fois en France, la présente exposition embrasse les périodes « bleue » et « rose » dans leur continuité plutôt que comme une succession d'épisodes cloisonnés. Elle se propose de mettre en évidence la première identité artistique de Picasso et certaines de ses obsessions, constantes de sa création.



Femme à l'éventail

Paris, automne 1905, huile sur toile,
Washington, National Gallery of Art, don
de la Fondation W. Averell Harriman à la mémoire
de MarieN.Harriman,1972, Inv. 1972.9.19

« Les murailles les plus fortes s'ouvrent sur mon passage »

À son arrivée à la gare d'Orsay en octobre 1900, Picasso s'immerge dans une actualité artistique bouillonnante : il découvre les tableaux de David et Delacroix, mais aussi ceux d'Ingres, Daumier, Courbet, Manet et des impressionnistes. Le jeune peintre partage avec les artistes de sa génération une profonde admiration pour Van Gogh, comme le prouve la transformation de sa peinture en taches de couleurs pures quelques mois après ce premier séjour parisien.

Les autoportraits présentés côte à côte dans cette salle sont révélateurs de la façon dont l'artiste assimile et digère les influences successives des « maîtres modernes » : à l'été 1901, son *Autoportrait en haut-de-forme* rend un ultime hommage à Toulouse-Lautrec, à la vie nocturne et aux cabarets ; dans *Yo Picasso*, il se présente en nouveau messie de l'art : élégant, arrogant, provoquant, il paie son tribut à Van Gogh. Sept mois plus tard, son *Autoportrait* bleu renvoie encore au peintre hollandais, non plus par sa facture, mais par sa posture, celle d'un génie incompris affublé d'une barbe rousse. Sa confrontation avec l'autoportrait peint à son retour de Gósol en 1906 nous permet de mesurer le chemin parcouru par l'artiste en quelques années.

Picasso y expérimente un nouveau langage, limitant sa palette à des accords de gris et de rose, et réduisant les traits de son visage à l'ovale d'un masque.



Autoportrait

Paris, hiver 1901

Huile sur toile | Oil on canvas | Óleo sobre tela

Paris, Musée national Picasso-Paris

Dation Pablo Picasso, 1979

Inv. MP4

Quand il peint cet autoportrait à Paris à la fin de 1901, Picasso est âgé d'à peine vingt ans et s'apprête à rentrer à Barcelone. Il se représente exagérément vieilli, les joues creusées et le teint blafard sur un fond monochrome légèrement animé par une touche vibrante. Le regard grave et perçant donne l'image d'un homme conscient des défis qu'il lui reste à relever pour s'accomplir en tant qu'artiste et inscrire son nom dans la grande lignée de ses prédécesseurs. Le col du manteau de rapin de Montmartre et la barbe rousse sont sans doute un hommage aux autoportraits de Van Gogh.



Pablo Picasso

Autoportrait

Paris, automne 1906

Huile sur toile | Oil on canvas | Óleo sobre tela

Paris, Musée national Picasso-Paris

Dation Pablo Picasso, 1979

Inv. MP8



Pablo Picasso

Yo Picasso

Paris, mai ou juin 1901

Huile sur toile | Oil on canvas | Óleo sobre tela

—
Collection particulière

Bien qu'il n'ait alors que 19 ans, l'artiste fait preuve ici d'une grande confiance en lui en signant : « Yo Picasso » [Moi, Picasso]. Exécutée d'un coup de pinceau épais et chargé de peinture, la toile présente des combinaisons chromatiques vivantes rappelant Van Gogh. La composition quant à elle reprend une pose classique, de trois-quarts, tournée vers le spectateur, que l'on trouve déjà chez Titien ou Poussin. Avec son foulard noué en cravate et sa chevelure rebelle, Picasso s'affirme ici en artiste romantique et moderne à la fois. Cet autoportrait a été présenté à la galerie Vollard dans la première exposition d'ampleur d'œuvres de Picasso en France.



Anonyme,
**Picasso et Fernande Olivier avec leurs chiens, Féo
 et Frika**
Montmartre, Paris, vers 1904-1906,
 épreuve gélatino-argentique,
 Paris, Musée national Picasso-Paris, don succession
 Picasso, 1992 Inv. MP1998-96



Pablo Picasso

Études pour autoportraits

Paris, 1906

Crayon graphite sur papier | Graphite pencil on paper
| Lápiz de grafito sobre papel

—
Paris, Musée national Picasso-Paris
Dation Pablo Picasso, 1979
Inv. MP524 (r)



Pablo Picasso

Autoportrait en haut-de-forme

Paris, 1901

Huile sur papier | Oil on paper | Óleo sobre papel

—
Collection particulière



[Attribué à Pablo Picasso]

Autoportrait en surimpression avec des toiles accrochées au mur de l'atelier, Paris, 1901-1902

Inscription en espagnol au dos | Inscription in Spanish
on the back | Inscripción en español en el reverso :

« Esta fotografía puede titularse "Los muros mas fuertes
se abren a mi paso - Mira" »

« Cette photographie pourrait s'intituler « Les murailles
les plus fortes s'ouvrent sur mon passage - Regarde »

« This photograph could be entitled "The strongest
walls open on my passage - Look" »

Épreuve gélatino-argentique | Silver gelatin print
| Copia en gelatina de plata

—
Paris, Musée national Picasso-Paris
Don succession Picasso, 1992
Inv. APPH2800



Pablo Picasso

L'Étreinte

Barcelone, printemps 1903
 Pastel sur papier | Pastel on paper
 | Pastel sobre papel

—
 Paris, musée de l'Orangerie
 Ancienne collection Jean Walter et Paul Guillaume. Achat, 1959
 Inv. RF 1960-34



Pablo Picasso

Les Adolescents

Gósol, printemps-été 1906
 Huile sur toile | Oil on canvas | Óleo sobre tela

—
 Paris, musée de l'Orangerie
 Ancienne collection Jean Walter et Paul Guillaume. Achat, 1959
 Inv. RF 1960-35



Pablo Picasso

Femme assise au fichu

Barcelone, 1902

Huile sur toile | Oil on canvas | Óleo sobre tela

—
Detroit, The Detroit Institute of Arts

Legs Robert H. Tannahill, 1970

Inv. 70.190



De Barcelone à Paris, empreintes espagnoles

La révélation parisienne de 1900 n'est pas la seule source d'inspiration du jeune Picasso. Ses séjours à Málaga, Madrid, Barcelone ou Tolède, entre deux voyages à Paris, disent bien son attachement à l'Espagne, et ses œuvres réalisées en ce début de siècle convoquent aussi bien l'univers des modernistes catalans que celui du Siècle d'Or espagnol.

Picasso participe à la fébrilité artistique qui se développe autour de quelques lieux et publications d'avant-garde espagnols vers 1900.

À Barcelone, le jeune artiste se nourrit de la peinture de ses aînés, Santiago Rusiñol ou Ramon Casas. Il passe une grande partie de son temps au cabaret Els Quatre Gats, haut lieu de la bohème barcelonaise. À la fois taverne, salle d'exposition et cercle littéraire, il est fondé sur le modèle du célèbre Chat Noir parisien. Picasso y inaugure le 1er février 1900 sa première véritable exposition, saturant l'espace d'environ cent cinquante portraits dessinés, exécutés en quelques semaines, et d'une huile sur toile, *Derniers Moments*, qu'il présentera peu après à l'Exposition Universelle de Paris de 1900. À Madrid, où il s'installe à l'hiver 1901 pour quelques mois, l'œuvre de Picasso oscille entre dessins d'illustration dans la veine moderniste pour la revue *Arte Joven* et une peinture plus ambitieuse, empreinte de références à Vélasquez (*Femme en bleu*).



Pablo Picasso

Projet de menu pour Els Quatre Gats

Barcelone, 1899-1900

Plume et encre sur papier | Pen and ink on paper |
Pluma y tinta sobre papel

—
Paris, Musée national Picasso-Paris

Dation Pablo Picasso, 1979

Inv. MP416 (r)



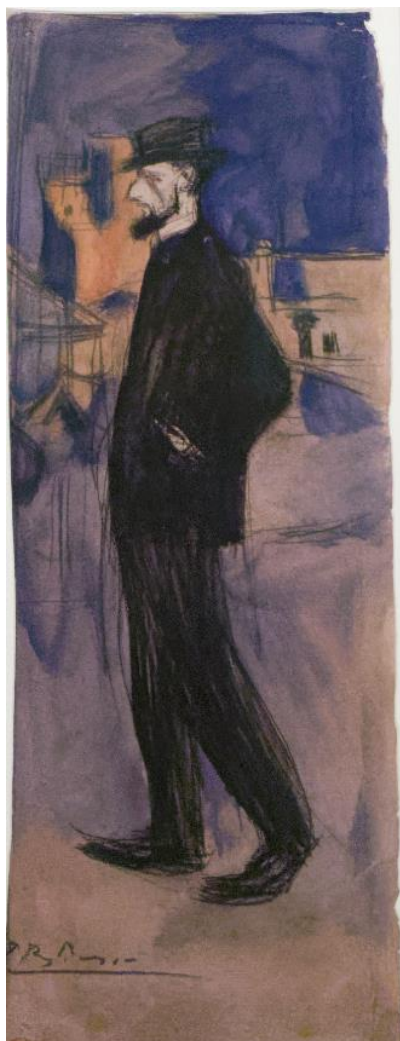
Ramon Casas (1866-1932)

Menu pour Els Quatre Gats, Pere Romeu

Vers 1899-1900

Lithographie en couleurs sur papier | Colour
lithograph on paper | Litografía a color sobre papel

—
Barcelone, MNAC, Museu Nacional d'Art de Catalunya
Ancienne collection du Cabinet des dessins et estampes
Inv. 001046-C



Pablo Picasso

Homme barbu de profil

Barcelone, 1899-1900

Peinture à l'essence sur papier | Essence on paper
| Colores al aguarras sobre papel

—
Paris, Musée national Picasso-Paris
Dation Pablo Picasso, 1979
Inv. MP423



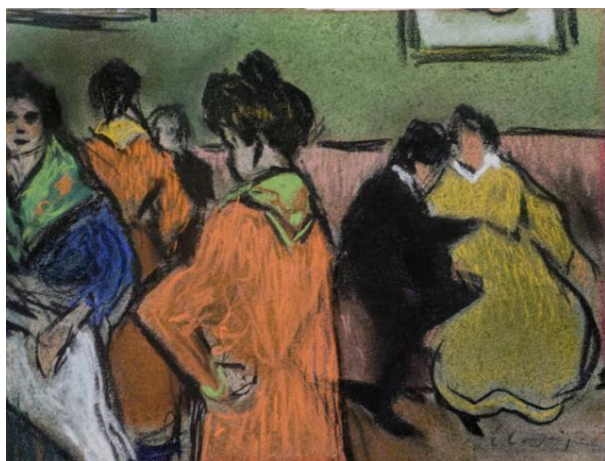
Isidre Nonell (1872-1911)

L'Anunciata

1896

Fusain, crayon Conté et encre en poudre sur papier |
Charcoal, Conté pencil and powdered paint on paper
| Carboncillo, lápiz Conté y tinta en polvo sobre papel

—
Barcelone, MNAC, Museu Nacional d'Art de Catalunya
Acquisition de la collection Casellas, 1911
Inv. 026881-D



Carles Casagemas (1880-1901)

Casa de cites

1900

Pastel, crayon et encre sur papier | Pastel, pencil
and ink on paper | Pastel, lápiz y tinta sobre papel

—
Barcelone, MNAC, Museu Nacional d'Art de Catalunya
Achat, 2008
Inv. 214195-000



Pablo Picasso

L'Artiste dessinant et études de mains

Barcelone, 1897-1899

Crayon Conté et estompage sur papier | Conté pencil
and shading on paper | Lápiz Conté y difuminado
sobre papel

—
Paris, Musée national Picasso-Paris
Dation Pablo Picasso, 1979
Inv. MP410 (r)



Pablo Picasso et Manuel Pallarès (1876-1974)

Autoportraits et études

(Au centre, portrait de l'artiste au chapeau par Manuel Pallarès)

Horta de Sant Joan, 1898-1899

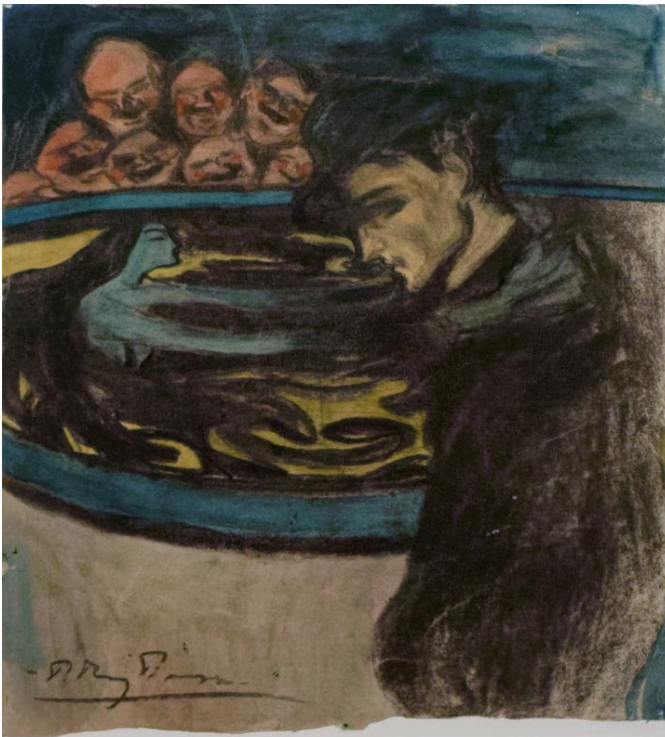
Crayon, plume et encre sur papier | Pencil, pen and ink on paper | Lápiz, pluma y tinta sobre papel

Paris, Musée national Picasso-Paris

Dation Pablo Picasso, 1979

Inv. MP411 (r)

De l'été 1898 au début de l'hiver 1899, Picasso séjourne à Horta de Sant Joan, au sud de la Catalogne, pour se soigner de la scarlatine. Il y a été invité par son ami Manuel Pallarès, artiste rencontré à l'École des Beaux-Arts de Barcelone. Dans cette feuille d'études, Picasso croque des scènes quotidiennes sur le vif et se représente à plusieurs reprises au travail, peignant. Au centre, Pallarès exécute un portrait plus réaliste de son camarade, chapeau juché sur la tête. Comme il le soulignera lui-même plus tard, ce séjour signe pour Picasso sa libération de l'enseignement académique : « Tout ce que je sais, je l'ai appris au village de Pallarès ».



Pablo Picasso

Allégorie : jeune homme, femme et grotesque

Barcelone, 1899-1900

Fusain, aquarelle et peinture à l'essence sur papier | Charcoal, watercolour and essence on paper | Carboncillo, colores al aguarras sobre papel

Paris, Musée national Picasso-Paris

Dation Pablo Picasso, 1979

inv. MP419



Pablo Picasso

Projet pour une affiche de carnaval

Barcelone, 1899

Crayon Conté et huile sur papier | Conté pencil and oil on paper | Lápiz Conté y oleo sobre papel

—
Paris, Musée national Picasso-Paris
Dation Pablo Picasso, 1979
Inv. MP427 (r)



Pablo Picasso

Femme en bleu

Madrid, début 1901

Huile sur toile | Oil on canvas | Óleo sobre tela

—
Madrid, Museo Nacional Centro de Arte Reina Sofía
Transfert du Museo Español de Arte Contemporáneo, 1988
Inv. AS01618

Cette œuvre est la dernière à avoir été présentée par Picasso à un concours officiel, l'Exposition des Beaux-Arts de Madrid de 1901. Picasso apporte ici une attention toute particulière à la toilette richement soignée de son modèle. Il tend ainsi un miroir déformant aux grands de ce monde, dans la lignée de Goya dont il admire l'œuvre lors de ses visites régulières au Musée du Prado. Il ne vient pas récupérer sa toile, qui n'est retrouvée que dans les années 1950.





Pablo Picasso

Études : tête de Christ, vieille femme assise, profil de femme et main tenant un pinceau

Málaga, 1901

Plume, encre et crayon sur papier, page de carnet
| Pen, ink and pencil on paper, notebook pages |
Pluma, tinta y lápiz sobre papel, páginas de cuaderno

—
Paris, Musée national Picasso-Paris
Dation Pablo Picasso, 1979
Inv. MP428



Pablo Picasso

Étreinte

Madrid, vers le 3 septembre 1901

Crayon Conté sur papier, intérieur d'une enveloppe |
Conté pencil on paper, inside of an envelope | Lápiz
Conté sobre papel, interior de un sobre

—
Paris, Musée national Picasso-Paris
Dation Pablo Picasso, 1979
Inv. MP433



Pablo Picasso

L'Étreinte

Paris, automne 1900
 Pastel sur papier | Pastel on paper
 | Pastel sobre papel

—
 Barcelone, Museu Picasso, Barcelona
 Achat par la Junta de Museos, 1932
 Inv. MPB 4.263



Ramon Casas (1866-1932)

Intérieur du Moulin de la Galette

Vers 1890-1891
 Huile sur toile | Oil on canvas | Óleo sobre tela

—
 Barcelone, MNAC, Museu Nacional d'Art de Catalunya
 Dépôt du Ministère de la Culture espagnol, 2011
 Inv. 214988-000





Santiago Rusiñol (1861-1931)

Entrée du Moulin de la Galette

1891

Huile sur toile | Oil on canvas | Óleo sobre tela

—
 Barcelone, MNAC, Museu Nacional d'Art de Catalunya
 Legs d'Apel les Mestres, 1951
 Inv. 045267-000



Ramon Casas (1866-1932)

Portrait de Picasso devant le Sacré Cœur

Vers 1900

Fusain et pastel sur papier | Charcoal and pastel
 on paper | Carboncillo y pastel sobre papel

—
 Barcelone, MNAC, Museu Nacional d'Art de Catalunya
 Donation de l'artiste, 1909
 Inv. 027264-D

L'exposition à la galerie Vollard

Picasso arrive pour la deuxième fois à la gare d'Orsay au printemps 1901, avec dans ses bagages quelques pastels et toiles réalisés à Madrid et Barcelone. Le Catalan Pere Mañach a persuadé Ambroise Vollard, célèbre galeriste de l'avant-garde parisienne, d'organiser une exposition de son travail au début de l'été : une belle opportunité pour un étranger inconnu, parlant à peine le français. Dans son atelier, boulevard de Clichy, il peint sans relâche, jusqu'à trois toiles par jour. Cette activité frénétique aboutit à la plupart des 64 toiles et des quelques dessins montrés à l'exposition, inaugurée le 25 juin rue Laffitte.

Picasso y prend le parfait contrepied du peintre avec lequel il partage les cimaises de la galerie : aux « espagnolades » du basque Francesco Iturrino, il répond par des sujets typiques de la vie parisienne, diurnes ou nocturnes. L'exposition chez Vollard ferme ses portes le 14 juillet. C'est un succès critique, et les ventes sont respectables. Elle fait découvrir au public parisien un Picasso s'appropriant et réinventant les styles et les motifs de grands artistes modernes, Van Gogh, Degas et Toulouse-Lautrec. Elle impressionne le jeune poète Max Jacob qui demande à faire la connaissance de l'artiste.



Pablo Picasso

Jeanne

Paris, printemps-été 1901

Huile sur toile | Oil on canvas | Óleo sobre tela

—
Paris, Centre Pompidou, musée national d'Art moderne / Centre de création industrielle, en dépôt au Musée national Picasso-Paris
Legs Baronne Eva Gourgaud, 1965
Inv. AM3723P



Pablo Picasso

Mère et enfant

Paris, 1901

Huile sur carton monté sur panneau | Oil on cardboard mounted on panel | Óleo sobre cartón montado sobre panel

—
Saint-Louis, Saint Louis Art Museum
Achat, 1939
Inv. 10:1939



Pablo Picasso

La Buveuse d'absinthe

Paris, été 1901

Huile sur carton | Oil on cardboard
| Óleo sobre cartón

—
*Collection particulière, en dépôt au musée d'Orsay
Inv. DO 2012-1*



Pablo Picasso

L'Attente (Margot)

Paris, printemps 1901

Huile sur carton | Oil on cardboard
| Óleo sobre cartón

—
*Barcelone, Museu Picasso, Barcelona
Achat par la Junta de Museos, 1932
Inv. MPB 4.271*





Pablo Picasso

Café-concert du Paralelo

Barcelone, vers 1900

Huile sur bois | Oil on wood | Óleo sobre madera

Paris, Musée national Picasso-Paris

Attribution, 2007/2009

Inv. MP2008-2



Pablo Picasso

La Naine

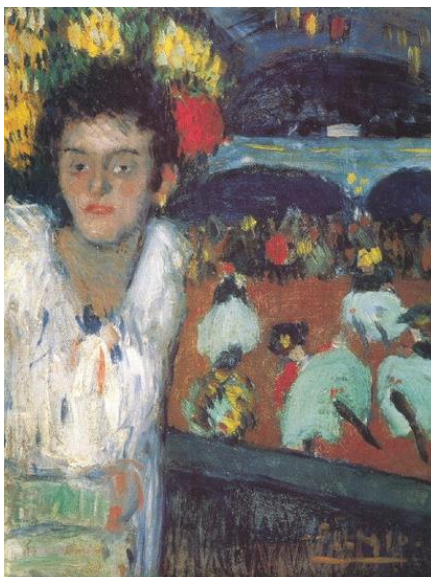
[Barcelone], 1901

Huile sur carton | Oil on cardboard
| Óleo sobre cartón

Barcelone, Museu Picasso, Barcelona

Achat par la Junta de Museos, 1932

Inv. MPB 4.274



Au Moulin Rouge (Le Divan japonais),

Paris, 1901,

huile sur toile, collection particulière



Pablo Picasso

Portrait de Gustave Coiquot

Paris, printemps 1901
Huile sur toile | Oil on canvas | Óleo sobre tela

Paris, Centre Pompidou, musée national d'Art moderne / Centre de création industrielle, en dépôt au Musée national Picasso-Paris
Achat des Musées nationaux, 1933
Inv. JDP 652 P

Le critique Gustave Coiquot rédige la préface du catalogue de l'exposition de Picasso chez Vollard en 1901. Il publie également un article à ce sujet dans *Le Journal* (17 juin 1901). Son portrait par Picasso le représente dans un décor coloré, des danseuses évoluant en arrière-plan. Coiquot est le premier, en 1914, à diviser les premières années de la carrière de Picasso en périodes bleue et rose. Cette peinture est la première œuvre de l'artiste à entrer dans les collections nationales en 1933.



Pablo Picasso

La Lecture de la lettre

Barcelone, 1899-1900
Fusain et peinture à l'essence sur papier | Charcoal and essence on paper | Carboncillo y colores al aguarras sobre papel

Paris, Musée national Picasso-Paris
Dation Pablo Picasso, 1979
Inv. MP424



Vers le bleu

Après le succès de l'exposition Vollard, l'automne 1901 marque pour le jeune peintre une période de retour sur soi et une réorientation de son art. Parallèlement au cycle de toiles directement liées à la mort de Casagemas, il signe un ensemble d'œuvres poignantes marquées notamment par l'apparition de la figure d'Arlequin. Picasso décline son Arlequin assis, pensif à sa table de bistrot, dans un ensemble de toiles aux formats et aux thèmes comparables. Leur iconographie emprunte à la fois aux scènes de café parisiens d'Edgar Degas ou d'Édouard Manet, et au monde des saltimbanques qui envahit bientôt son univers pictural.

Mais c'est à Henri de Toulouse-Lautrec, dont il vient d'apprendre la mort, que Picasso emprunte surtout l'audace des compositions en arabesques. Les cernes sombres et les aplats de couleur confèrent à ses toiles une « impression de vitrail » soulignée par le critique d'art Félicien Fagus en 1902.



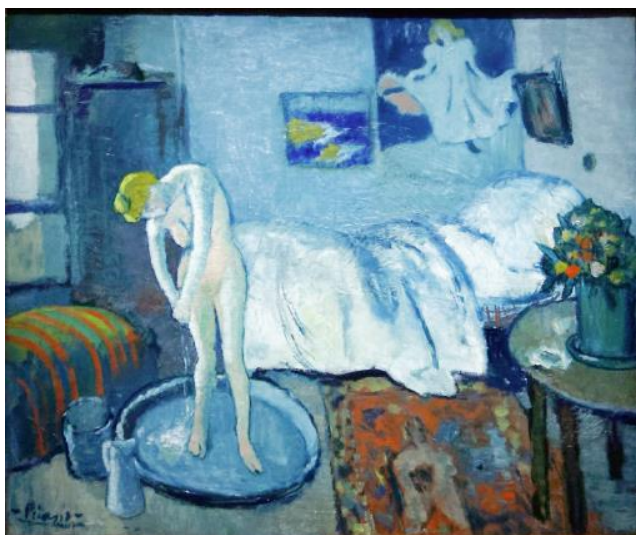
Pablo Picasso

Femme à la toilette

Paris, 1901

Huile sur toile | Oil on canvas | Óleo sobre tela

—
États-Unis, Collection particulière



Pablo Picasso

La Chambre bleue

Paris, 1901

Huile sur toile | Oil on canvas | Óleo sobre tela

—
The Phillips Collection, Washington D.C.

Acquisition, 1927

Inv. 1554

Si le bleu s'insinue peu à peu dans les toiles de l'automne 1901, ce n'est pas seulement la palette de l'artiste qui change. Dans cette vue de l'atelier du boulevard de Clichy, Picasso rend explicitement hommage à Toulouse-Lautrec en faisant figurer l'affiche de *May Milton* au mur. La simplification des formes comme la compression de l'espace, signent quant à elles la complète réorientation de son art.



Pablo Picasso

L'Enfant au pigeon

Paris, fin de l'été-automne 1901
Huile sur toile | Oil on canvas | Óleo sobre tela

—
Collection particulière

Lors de ses premiers séjours à Paris, Picasso est frappé par la façon particulière dont les parents s'y occupent des enfants. Dès l'exposition à la galerie Vollard en juin 1901, il présente plusieurs tableaux consacrés à ce sujet. C'est à l'automne, alors qu'il recherche une nouvelle manière et se tourne vers des thèmes plus intimes, qu'il peint *L'Enfant au pigeon* dans une palette dominante de bleu, livrant une image d'innocence et de pureté. Le regard tendre et bienveillant du peintre sur son modèle a sans doute largement contribué à la célébrité de cette œuvre.

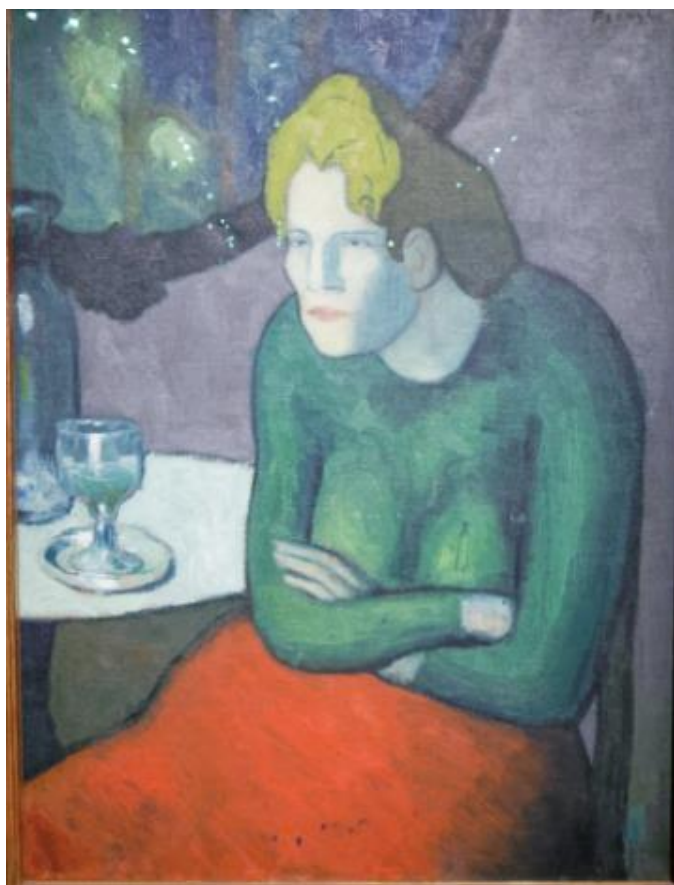


Pablo Picasso

Recto : Femme dans la loge

Paris, 1901
Huile sur toile | Oil on canvas | Óleo sobre tela

—
Bâle, Stiftung im Obersteg, en dépôt au Kunstmuseum Basel, 2004
Inv. Im 1412 / Im 1411



Pablo Picasso

Verso : Buveuse d'absinthe

Paris, 1901

Huile sur toile | Oil on canvas | Óleo sobre tela

—
Bâle, Stiftung im Obersteg, en dépôt au Kunstmuseum Basel, 2004
Inv. Im 1412/Im 1411



Pablo Picasso

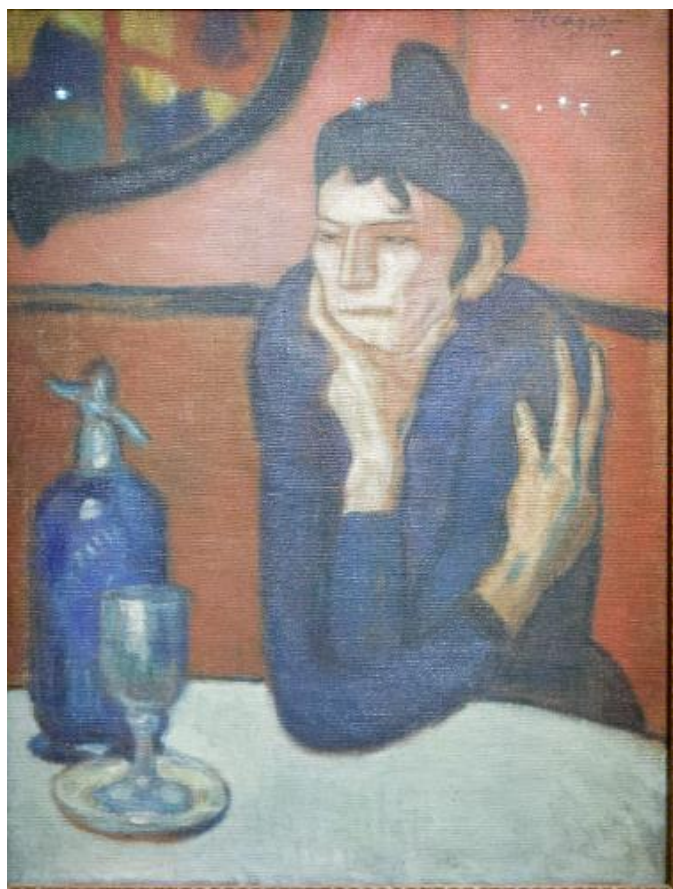
Arlequin assis

Paris, 1901

Huile sur toile | Oil on canvas | Oleo sobre tela

—
New York, The Metropolitan Museum of Art
Achat de Mr. et Mrs. John L. Loeb. Don, 1960
Inv. 60.87





Pablo Picasso

La Buveuse d'absinthe

Paris, 1901

Huile sur toile | Oil on canvas | Óleo sobre tela

—
Saint-Pétersbourg, Musée de l'Ermitage

Ancienne collection Chtchoukine, nationalisée en 1918
Inv. GE 9045



Pablo Picasso

Arlequin et sa compagne

Paris, automne 1901

Huile sur toile | Oil on canvas | Óleo sobre tela

—
Moscou, Musée d'État des Beaux-Arts Pouchkine

Ancienne collection Morosov, nationalisée en 1918
Inv. F 3400





Pablo Picasso

Femme au chignon

Paris, automne 1901

Crayon Conté sur papier | Conté pencil on paper
| Lápiz Conté sobre papel

—
Paris, Musée national Picasso-Paris
Dation Pablo Picasso, 1979
Inv. MP438 (r)



Pablo Picasso

Buste de femme

Barcelone, 1902

Crayon sur papier | Pencil on paper
| Lápiz sobre papel

—
Barcelone, Museu Picasso, Barcelona
Donation Pablo Picasso au peuple de Barcelone, 1970
Inv. MPB 110.451

La mort de l'ami Casagemas

Carles Casagemas, fils du consul américain de Barcelone, devient à l'été 1899 l'ami intime de Picasso. Il partage avec lui un atelier à Barcelone avant de l'accompagner à Paris à l'automne 1900.

Son amour malheureux pour une jeune modèle le conduit à se donner la mort le 17 février 1901 dans un restaurant de Montmartre, après avoir tiré sur son amante sans l'atteindre. Picasso apprend la nouvelle alors qu'il est à Madrid. Plusieurs mois plus tard, de retour à Paris, dans l'atelier même où Casagemas a passé les dernières heures de sa vie, le peintre s'empare de cet événement tragique par la peinture.

À l'été, *La Mort de Casagemas*, avec son expressionnisme fauve, ses épaisseurs de pâte, reprend comme un post-scriptum le style de son exposition chez Vollard. Les autres portraits du défunt voient leur palette se teinter du bleu que Picasso introduit progressivement dans sa peinture à l'automne. Cette couleur domine également la grande toile *Évocation*, dernière composition du cycle, qui reprend sous la forme parodique la partition en deux registres de *L'Enterrement du comte d'Orgaz* du Greco, en un adieu teinté d'ironie.



Pablo Picasso

La Mort de Casagemas

Paris, été 1901

Huile sur toile | Oil on canvas | Óleo sobre tela

Paris, Musée national Picasso-Paris
Dation Pablo Picasso, 1979
Inv. MP3

La blessure due au coup de pistolet que Casagemas a lui-même tiré pour mettre fin à ses jours apparaît au-dessus de la tempe droite, comme dans les deux autres versions présentées dans cette salle. Picasso fait ici allusion, par les traces de oinceau et les couleurs vives, à un autre suicide, celui de Vincent Van Gogh. Dans les autres portraits funèbres au contraire, la couleur bleue domine, évoquant symboliquement la froideur et le silence de la mort.



Pablo Picasso

Casagemas mort

Paris, 1901

Huile sur carton | Oil on cardboard
| Óleo sobre cartón

Madrid, Fundación Almine y Bernard Ruiz-Picasso para el Arte



Pablo Picasso

Casagemas dans son cercueil

Paris, 1901

Huile sur carton | Oil on cardboard
| Óleo sobre cartón

—
Collection particulière



Pablo Picasso

Parodie d'ex-voto

Barcelone, 1901

Huile sur toile | Oil on canvas | Óleo sobre tela

—
Barcelone, Museu Picasso, Barcelona
Donation Pablo Picasso au peuple de Barcelone, 1970
Inv. MPB 110.055R



Pablo Picasso

Évocation (L'enterrement de Casagemas)

Paris, 1901

Huile sur toile | Oil on canvas | Óleo sobre tela

—
Paris, Musée d'Art Moderne de la Ville de Paris

Don, 1950

Inv. AMVP 1133



Pablo Picasso

Étude pour Évocation

Paris, printemps-été 1901

Crayon Conté et estompage sur papier | Conté pencil
and shading on paper | Lápiz Conté y difuminado
sobre papel

—
Paris, Musée national Picasso-Paris

Dation Pablo Picasso, 1979

Inv. MP442

« De la tristesse et de la douleur »

À l'automne 1901, Pablo Picasso se rend à la prison pour femmes de Saint-Lazare à Paris. Les détenues sont pour la plupart des prostituées, dont certaines sont recluses avec leur enfant. Les femmes atteintes de maladies vénériennes sont coiffées d'un bonnet comme signe distinctif.

Ces visites sont le point de départ d'une série de toiles autour du thème de la maternité durant les derniers mois de l'année. De retour à Barcelone fin janvier 1902, l'artiste continue à peindre des figures féminines qui constituent autant d'images de la solitude et du malheur. La « période bleue » éclot, caractérisée par l'usage dominant de cette couleur, les thèmes sentimentaux et la recherche d'une expressivité dans la forme. Les corps féminins, raides et solennels, pèsent sous le poids de courbes. Les maternités sont idéalisées et stylisées. Le bonnet des femmes de Saint-Lazare est transformé en capuchon tandis que leurs vêtements deviennent de longues tuniques empruntées aux peintures du Greco.



Pablo Picasso

Femme au bonnet

Paris, automne 1901

Huile sur toile | Oil on canvas | Óleo sobre tela

—
Barcelone, Museu Picasso, Barcelona

Don Jacqueline Picasso, 1985

Inv. MPB 112.750

Pablo Picasso

Étude pour *L'Entrevue*, profil de femme au chignon

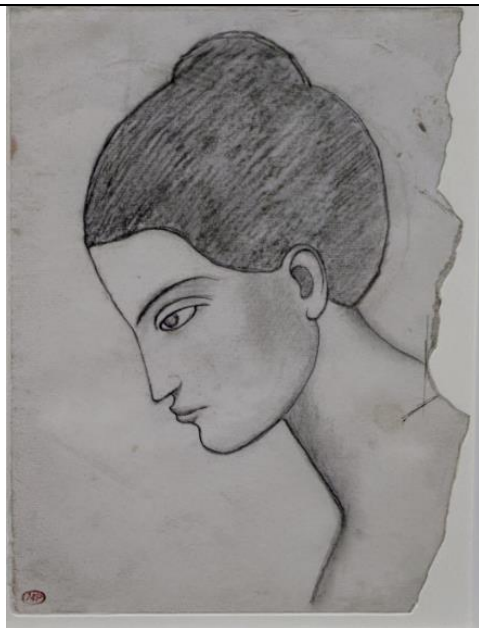
Paris ou Barcelone, hiver 1901-1902

Crayon graphite et estompage sur papier | Graphite
pencil and shading on paper | Lápiz de grafito
y difuminado sobre papel

—
Paris, Musée national Picasso-Paris

Dation Pablo Picasso, 1979

Inv. MP444



Pablo Picasso

Étude pour *L'Entrevue*

Barcelone, hiver 1901-1902

Crayon graphite sur papier | Graphite pencil on paper
| Lápiz de grafito sobre papel

—
Paris, Musée national Picasso-Paris

Dation Pablo Picasso, 1979

Inv. MP447



Pablo Picasso

La Miséreuse accroupie (Femme accroupie)

Barcelone, 1902

Huile sur toile | Oil on canvas | Óleo sobre tela

—
Toronto, Art Gallery of Ontario

Don anonyme, 1963

Inv. 63/1



Pablo Picasso

Pierreuses au bar

Barcelone, début 1902

Huile sur toile | Oil on canvas | Óleo sobre tela

—
Hiroshima Museum of Art

Acquisition, 1978

Inv. X2009.425.279

Le titre de « Pierreuses », prostituées exerçant leur activité dans la rue et non en maison, aurait été donné par un ami français de Picasso. L'artiste traite d'une manière particulière l'ombre et la lumière pour représenter les omoplates, évoquant le traitement expressionniste des corps dans les sculptures de Rodin. La sensualité des dos nus, la liberté de tracé du corps de la femme de droite, dont le bras se confond avec le buste, et le cerne sombre délimitant les formes, évoquent l'art de Gauguin.



Pablo Picasso

La Soupe

Barcelone, 1902-1903

Huile sur toile | Oil on canvas | Óleo sobre tela

Toronto, Art Gallery of Ontario
Don Margaret Dunlap Crang, 1983
Inv. #83/316



Pablo Picasso

Femme et enfant au bord de la mer

Barcelone, 1902

Huile sur toile | Oil on canvas | Óleo sobre tela

Hakone, Pola Museum of Art, Pola Art Foundation
Inv. P08-0032

Influencée par Puvis de Chavannes, cette œuvre a aussi été baptisée « La fleur du mal », en référence à son caractère symboliste. La fleur rouge, en contraste avec le bleu puissant, est un élément repris dans d'autres réalisations contemporaines. Picasso offrit cette œuvre au docteur Josep Fontbona, pour le remercier de l'avoir guéri d'une maladie sexuellement transmissible. Une étude récente a révélé la présence d'une composition sous-jacente représentant une femme assise au verre d'absinthe, en partie recouverte par une page du *Journal* du 18 janvier 1902. Picasso a probablement utilisé cette feuille pour protéger la toile pendant son transport entre Paris et Barcelone, et a ensuite repeint cette maternité par-dessus.



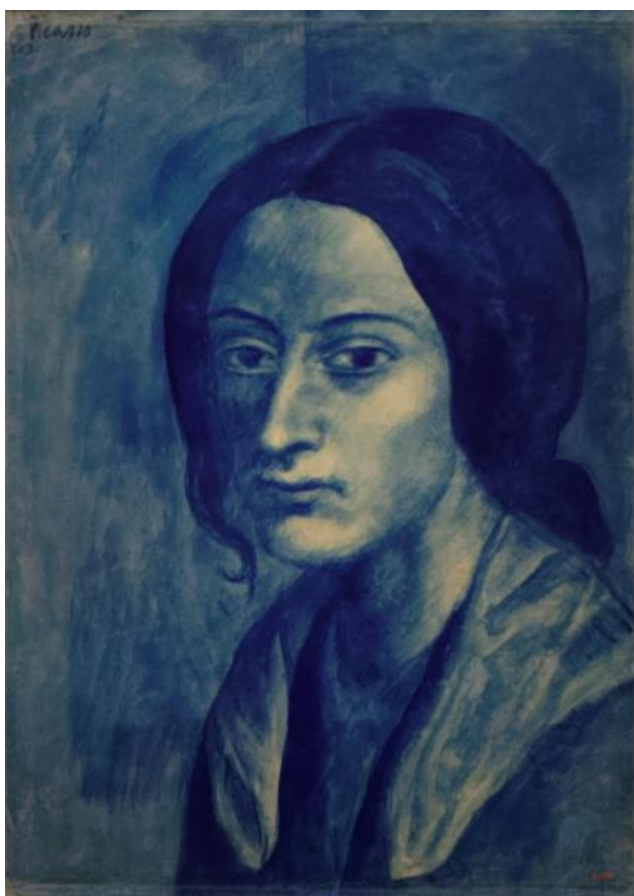
Pablo Picasso

Femme sur son lit de mort

Barcelone, 1903

Huile sur toile | Oil on canvas | Óleo sobre tela

Barcelone, Museu Picasso, Barcelona
Achat, 1983
Inv. MPB 112.109



Pablo Picasso

Femme à la mèche

Barcelone, 1903

Aquarelle sur papier | Watercolour on paper
| Acuarela sobre papel

—
Barcelone, Museu Picasso, Barcelona
Achat par la Junta de Museos, 1932
Inv. MPB 4.268

Les bleus de l'abîme »

Si le terme de « période bleue » évoque immédiatement la peinture, l'art de Picasso est loin de se limiter

à ce médium. Tableaux, sculptures, dessins et gravures procèdent des mêmes recherches plastiques, d'une même quête d'expression de la douleur. Parmi l'importante production graphique de 1902-1903, ces feuilles, à la plume ou au crayon, présentent des hommes et femmes aux corps souffrants, amaigris, et montrent la maîtrise d'une grande variété de techniques. Ils révèlent la virtuosité d'un Picasso dessinateur. Les toiles offrent quant à elles de multiples variations de bleus. Pour Picasso, « c'était une nécessité intérieure de peindre ainsi », mais il a aussi sans doute aussi été influencé par son habitude de travailler la nuit à la lampe à pétrole. En parallèle des représentations tragiques de miséreux dont les membres sont déformés comme dans les tableaux du Greco, Picasso portraiture ses amis barcelonais, portant sur eux un regard tour à tour bienveillant et sarcastique.



Pablo Picasso

Dessin pour l'illustration du poème « Ser o no ser »

Barcelone, 1900

Fusain sur papier | Charcoal on paper
| Carboncillo sobre papel

—
Barcelone, Museu Picasso, Barcelona
Acquisition, 1992
Inv. MPB 112.954



Pablo Picasso

Le Coupeur de têtes

Barcelone, printemps 1901

Encre de Chine, lavis et gouache sur papier | Indian
ink, wash drawing and gouache on paper | Tinta
China, aguada y gouache sobre papel

—
Paris, Musée national Picasso-Paris
Datation Pablo Picasso, 1979
Inv. MP431 (r)



Pablo Picasso

Femme et enfant devant une barque

Barcelone, 1903

Encre sur papier | Ink on paper | Tinta sobre papel

—
Barcelone, Museu Picasso, Barcelona

Acquisition, 2000

Inv. MPB 113.037



Femme implorant le ciel,

Paris, décembre 1902,

plume, encre, lavis et crayon graphite sur papier

Paris, Musée national Picasso-Paris,

datation Pablo Picasso, 1979 Inv. MP458



Barque arrivant au port,
 Barcelone, 1903,
 encre sur papier
 Barcelone, Museu Picasso, Barcelona, donation
 Pablo Picasso, 1970 Inv. MPB 110.493



Maternité au port,
 Barcelone, janvier 1903,
 encre sur papier
 Barcelone, Museu Picasso, Barcelona, donation
 Pablo Picasso, 1970 Inv. MPB 110.481





Groupe d'hommes
1905
Encre sur papier
Musée d'Art Moderne de la Ville de Paris
Paris, France



Homme, femme et enfant dans une boutique
1905
Encre sur papier
Musée d'Art Moderne de la Ville de Paris
Paris, France



Etude pour La Répétition
1905
Encre sur papier
Musée d'Art Moderne de la Ville de Paris
Paris, France



Femme en buste
1905
Encre sur papier
Musée d'Art Moderne de la Ville de Paris
Paris, France



Pablo Picasso

Homme nu aux bras levés

Paris, hiver 1902-1903

Plume, encre, lavis et crayon graphite sur papier |
Pen, ink, wash drawing and graphite pencil on paper
Pluma, tinta, aguada y lápiz de grafito sobre papel

—
Paris, Musée national Picasso-Paris
Donation Pablo Picasso, 1979
Inv. MP464



Pablo Picasso

Femme nue levant les bras au ciel et autres esquisses

Barcelone, décembre 1902

Plume, encre, crayon et crayon graphite sur papier |
Pen, ink, pencil and graphite pencil on paper |
Pluma, tinta, lápiz y lápiz de grafito sobre papel

—
Barcelone, Museu Picasso, Barcelona
Donation Pablo Picasso au peuple de Barcelone, 1970
Inv. MPB 110.504



Pablo Picasso

Étude pour une tête regardant le ciel

Paris, décembre 1902

Crayon Conté sur papier | Conté pencil on paper
| Lápiz Conté sobre papel

—
Barcelone, Museu Picasso, Barcelona
Donation Pablo Picasso au peuple de Barcelone, 1970
Inv. MPB 110.530



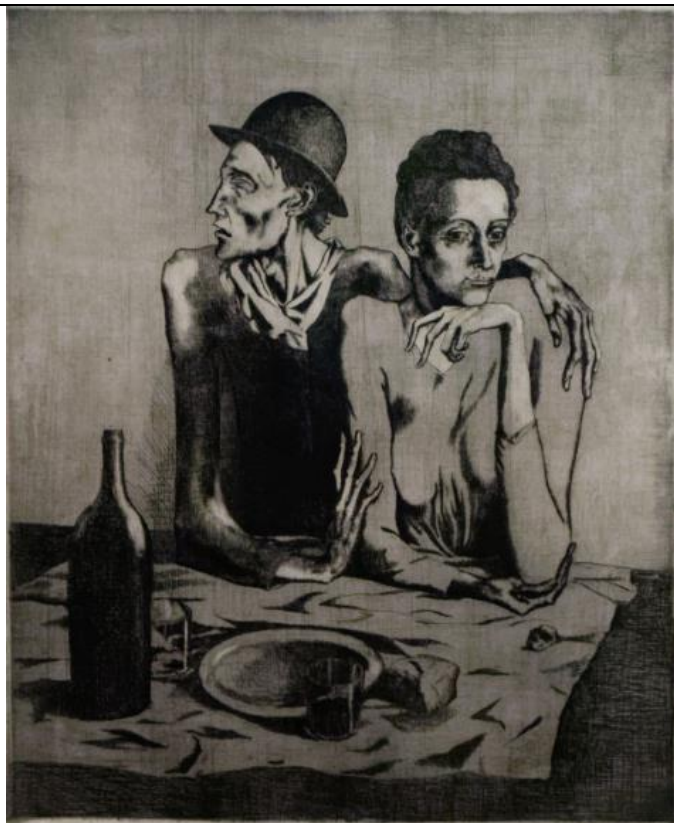
Pablo Picasso

Le Fou

Barcelone, 1903-1904

Encre et aquarelle sur papier | Ink and watercolour
on paper | Tinta y acuarela sobre papel

—
Barcelone, Museu Picasso, Barcelona
Achat par la Junta de Museos, 1932
Inv. MPB 4.272



Pablo Picasso

Le Repas frugal

Paris, septembre 1904

Eau-forte et grattoir sur zinc. Premier état. Épreuve sur papier tirée par Delâtre | Etching and scraper on zinc. First state. Paper proof by Delâtre | Aguafuerte y raspaduras sobre zinc. Primer estado. Prueba sobre papel por Delâtre

—
Paris, Musée national Picasso-Paris
Dation Pablo Picasso, 1979
Inv. MP1888

C'est auprès de son ami Ricard Canals, qui lui enseigne notamment la technique de l'eau-forte, que Picasso exécute cette gravure. Il reprend ici un thème qu'il développe par ailleurs en peinture et en dessin, celui du couple attablé. Il tire immédiatement profit des effets permis par la gravure : la nappe est comme taillée dans la pierre, les visages des personnages finement tracés. L'artiste livre une image poignante de l'humanité mélancolique.



Pablo Picasso

Étude pour Le Couple

Paris, 1904

Crayon lithographique et lavis d'aquarelle sur papier | Lithographic pencil and wash watercolour on paper | Lápiz litográfico y aguada a la acuarela sobre papel

—
Paris, Musée national Picasso-Paris
Dation Pablo Picasso, 1979
Inv. MP481



Pablo Picasso

Études : vieux juif, pommeau de canne et silhouettes diverses...

Barcelone, 1902-1903

Plume et encre de Chine sur papier | Pen and Indian ink on paper | Pluma y tinta China sobre papel

—
Paris, Musée national Picasso-Paris
Dation Pablo Picasso, 1979
Inv. MP450



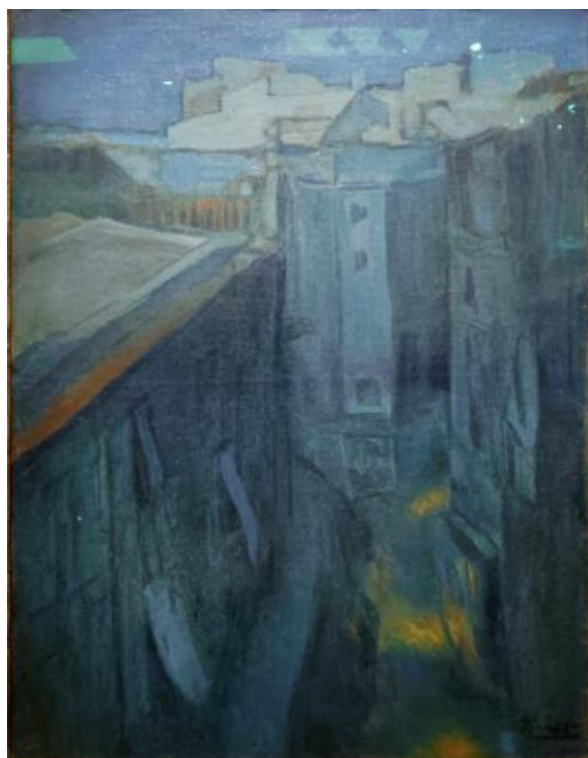
Pablo Picasso

Toits de Barcelone

Barcelone, 1903

Huile sur toile | Oil on canvas | Óleo sobre tela

—
Barcelone, Museu Picasso, Barcelona
Dépôt du Ministère de la Culture espagnol, 1991
Inv. MPB 112.943



Pablo Picasso

Barcelone la nuit

Barcelone, 1903

Huile sur toile | Oil on canvas | Óleo sobre tela

—
Zurich, Foundation E.G. Bührle Collection
Legs Dr Dieter Bührle, 2012
Inv. 181



Pablo Picasso

Les Toits de Barcelone

Barcelone, 1902

Huile sur toile | Oil on canvas | Óleo sobre tela

—
 Barcelone, Museu Picasso, Barcelona
 Donation Pablo Picasso au peuple de Barcelone, 1970
 MPB 110.020



Pablo Picasso

Portrait d'homme

Paris ou Barcelone, hiver 1902-1903

Huile sur toile | Oil on canvas | Óleo sobre tela

—
 Paris, Musée national Picasso-Paris
 Donation Pablo Picasso, 1979
 Inv. MP5





Le Repas de l'aveugle

Barcelone, été 1903

Huile sur toile | Oil on canvas | Óleo sobre tela

New York, The Metropolitan Museum of Art

Achat, don Mr. et Mrs. Ira Haupt, 1950

Inv. 50.188

Ces deux bronzes et cette toile, inspirés du Greco et du Siècle d'Or, sont révélateurs de l'allongement maniériste et du caractère expressif des figures. Le corps en tension de l'aveugle, de même que les traits saillants des visages aux cernes creusés mettent en exergue la souffrance de ces martyrs modernes. Picasso s'est ici probablement inspiré du *Masque de Picador* (1863) et de *l'Homme au nez cassé* (1863) de Rodin et du *Masque de Sauvage* de Gauguin, céramique émaillée de 1894.



Pablo Picasso

La Famille Soler

Barcelone, été 1903

Huile sur toile | Oil on canvas | Óleo sobre tela

Liège, Musée des Beaux-Arts/La Boverie

Achat, 1939

Inv. AM 441/249



© La Famille Soler, état du sacreux avec le repas restauré par Sébastien Jullien-Vidal, d'après une reproduction dans le catalogue Zérois n. 2041, Succession Picasso 2013.

La Famille Soler est l'une des rares œuvres de commande réalisée par Picasso. À Barcelone, son tailleur lui avait proposé de renouveler sa garde robe en échange d'une peinture. L'artiste s'inspire du *Déjeuner sur l'herbe* de Manet (1863, musée d'Orsay), qu'il avait admiré lors de son premier séjour à Paris, et travaille probablement la composition à partir d'une photographie. Mais il laisse la scène de pique-nique inachevée et ajoute un fond boisé par la suite. À la vente de l'œuvre en 1913, Picasso a tenu à restaurer son aspect original en recouvrant l'arrière-plan.





Pablo Picasso

Portrait de Soler

Barcelone, 1903

Huile sur toile | Oil on canvas | Óleo sobre tela

—
 Saint-Pétersbourg, Musée de l'Ermitage
 Ancienne collection Chtchoukine, nationalisée en 1918
 Inv. GE 6528



Pablo Picasso

Portrait de Corina Romeu

Barcelone, début 1902

Huile sur toile | Oil on canvas | Óleo sobre tela

—
 Paris, Musée national Picasso-Paris, en dépôt au Musée d'Art
 moderne de Céret
 Dation Jacqueline Picasso, 1990
 Inv. MP1990-4





Pablo Picasso

Sebastià Junyent i Sans

Barcelone, 1903

Huile sur toile | Oil on canvas | Óleo sobre tela

Barcelone, Museu Picasso, Barcelona

Donation Pablo Picasso au peuple de Barcelone, 1970

Inv. MPB 110.018



Pablo Picasso

Portrait de Sebastià Juñer-Vidal

Barcelone, juin 1903

Huile sur toile | Oil on canvas | Óleo sobre tela

Los Angeles County Museum of Art

Legs David E. Bright, 1967.

Inv. M.67.25.18

La scène représentant l'ami de Picasso Sebastià Juñer-Vidal, à qui est dédiée l'œuvre, aux côtés d'une prostituée ne peut que s'interpréter comme une peinture autobiographique. Il s'agit là du point culminant d'une série d'œuvres dans laquelle son compagnon apparaît avec des femmes ou dans des maisons closes. En opposition aux traits réalistes de Sebastià, ceux de la prostituée sont dépeints de manière caricaturale. Alors que l'homme est représenté baigné de la douce lueur de la lune, la femme porte une fleur rouge, contrastant avec le bleu. Picasso revisite ici un thème récurrent, le couple au café, sous un prisme grotesque.



Picasso érotique

D'une vivacité remarquable, à la limite de la caricature, les nombreux dessins érotiques que Picasso réalise à Paris et Barcelone entre 1901 et 1903 constituent un contrepoint saisissant aux toiles graves et mélancoliques des misérables de la période bleue.

Ils prolongent l'exploration du monde interlope des bordels évoqué parallèlement en peinture par les figures des prostituées de la prison Saint-Lazare ou par le portrait de La Célestine inspiré par Carlota Valdivia, tenancière d'une maison close de Barcelone. Longtemps restées confidentielles, ces œuvres, pour beaucoup rapidement esquissées au dos de cartes de visite de l'entreprise de son compagnon Sebastià Junyer-Vidal, introduisent l'une des premières constantes de l'œuvre de Picasso : l'intrication permanente de l'amour et de la mort.



Pablo Picasso

Nu féminin

1902-1903

Plume et encre sur papier, collé sur papier | Pen and ink on paper, pasted onto paper | Pluma y tinta sobre papel, adherido al papel

—
Barcelone, Museu Picasso, Barcelona
Donation Pablo Picasso au peuple de Barcelone, 1970
Inv. MPB 110.533



Pablo Picasso

« Le Maquereau »

Barcelone, 1902-1903

Plume, lavis et crayon de couleur sur papier | Pen, wash drawing and coloured pencil on paper | Pluma, aguada y lápiz de color sobre papel

—
Barcelone, Museu Picasso, Barcelona
Legs à la Junta de Museos, 1953
Inv. MPB 50.497



Pablo Picasso

Nu couché, avec Picasso assis à ses pieds

1902-1903

Plume, lavis et crayon de couleur sur Bristol | Pen, wash drawing and coloured pencil on Bristol paper | Pluma, aguada y lápiz de color sobre papel Bristol

—
 Barcelone, Museu Picasso, Barcelona
 Legs à la Junta de Museos, 1953
 Inv.MPB 50.489



Pablo Picasso

Deux figures et un chat

1902-1903
 Crayons à graphite et aquarelle sur papier | Graphite pencil and watercolour on paper | Lápiz de grafito y acuarela sobre papel

—
 Barcelone, Museu Picasso, Barcelona
 Legs à la Junta de Museos, 1953
 Inv. MPB 50.489



Pablo Picasso

« El Virgo »

1902-1903
 Crayon et aquarelle sur papier | Ink and watercolour on paper | Tinta y acuarela sobre papel

—
 Barcelone, Museu Picasso, Barcelona
 Legs à la Junta de Museos, 1953
 Inv. MPB 50.489



Pablo Picasso

Picasso par lui-même

Paris, 1^{er} janvier 1903

Crayon et encre sur papier | Pencil and ink on paper
| Lápiz y tinta sobre papel

—
Barcelone, Museu Picasso, Barcelone
Donation Pablo Picasso au peuple de Barcelone, 1970
Inv. MPB 110.440



Pablo Picasso

La Célestine

Barcelone, mars 1904

Huile sur toile | Oil on canvas | Óleo sobre tela

—
Paris, Musée national Picasso-Paris
Don Fredrik Roos, 1989
Inv. MP1989-5

Le nom « Célestine » fait référence à l'entremetteuse d'un roman espagnol du XV^e siècle, *La Tragicomedia de Calisto y Melibea* de Fernando de Rojas. Picasso fait ici allusion à ce personnage, on pense toutefois que le modèle est une vraie maquereille nommée Carlota Valdivia dont l'établissement était situé près de l'atelier de l'artiste à Barcelone. La couleur prédominante de cette toile la rattache aux autres peintures bleues qui représentent des personnages aveugles et des mendiants. On voit néanmoins apparaître une première touche de rose sur ses joues, amorçant la sortie de la « période bleue ».





Pablo Picasso

Deux femmes nues

Barcelone, 1902-1903

Plume, lavis et crayon de couleur sur Bristol | Pen, wash drawing and coloured pencil on Bristol paper | Pluma, aguada y lápiz de color sobre papel Bristol

—
Barcelone, Museu Picasso, Barcelona
Legs à la Junta de Museos, 1953
Inv. MPB 50.487

Pablo Picasso

Angel de Soto avec une femme

Barcelone, 1902-1903

Plume, encre et crayon de couleur sur papier | Pen, ink and coloured pencil on paper | Pluma, tinta y lápiz de color sobre papel

—
Barcelone, Museu Picasso, Barcelona
Legs à la Junta de Museos, 1953
Inv. MPB 50.494

Pablo Picasso

Les Frères Mateu et Angel de Soto, avec Anita

Barcelone, 1902-1903

Crayon Conté, crayon de couleur et aquarelle sur papier | Conté pencil, coloured pencil and watercolour on paper | Lápiz Conté, lápiz de color y acuarela en papel

—
Barcelone, Museu Picasso, Barcelona
Legs à la Junta de Museos, 1953
Inv. MPB 50.498

Pablo Picasso

Isidre Nonell avec une femme

Barcelone, 1902-1903

Plume, encre et aquarelle sur papier | Pen, ink and watercolour on paper | Pluma, tinta y acuarela sobre papel

—
Barcelone, Museu Picasso, Barcelona
Legs à la Junta de Museos, 1953
Inv. MPB 50.493



Pablo Picasso

Angel de Soto avec une femme

Barcelone, 1902-1903

Plume, encre et crayon de couleur sur papier | Pen, ink and coloured pencil on paper | Pluma, tinta y lápiz de color sobre papel

—
Barcelone, Museu Picasso, Barcelona
Legs à la Junta de Museos, 1953
Inv. MPB 50.494



Pablo Picasso

Les Frères Mateu et Angel de Soto, avec Anita

Barcelone, 1902-1903

Crayon Conté, crayon de couleur et aquarelle sur papier | Conté pencil, coloured pencil and watercolour on paper | Lápiz Conté, lápiz de color y acuarela en papel

—
Barcelone, Museu Picasso, Barcelona
Legs à la Junta de Museos, 1953
Inv. MPB 50.498



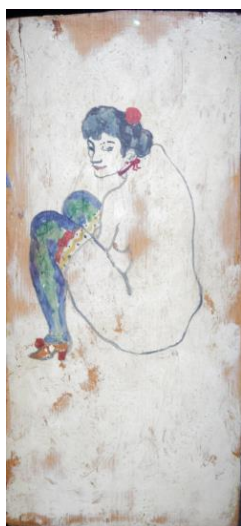
Pablo Picasso

Deux figures et un chat

1902-1903

Crayon graphite et aquarelle sur papier | Graphite pencil and watercolour on paper | Lápiz de grafito y acuarela sobre papel

—
Barcelone, Museu Picasso, Barcelona
Legs à la Junta de Museos, 1953
Inv. MPB 50.492



Pablo Picasso

Femme aux bas verts

Barcelone, 1902

Huile sur bois | Oil on wood | Óleo sobre madera

—
Barcelone, Museu Picasso, Barcelona
Donation Pablo Picasso au peuple de Barcelone, 1970
Inv. MPB 110.036

La Vie

Exécutée au printemps 1903, *La Vie* constitue l'aboutissement des recherches plastiques de Picasso depuis le début de la « période bleue ». Elle recouvre *Derniers Moments*, l'œuvre qui avait été présentée à l'Exposition Universelle de 1900. Les nombreuses esquisses et l'étude radiographique du tableau montrent l'évolution de la composition et des personnages. Si l'homme sur la gauche est d'abord un autoportrait, il prend finalement les traits de Carles Casagemas, l'ami de Picasso qui s'est suicidé en février 1901 par dépit amoureux. L'artiste a aussi envisagé de placer un chevalet et une figure ailée au centre. La toile finale a fait l'objet de multiples interprétations.

Elle est souvent perçue comme une allégorie du cycle de la vie, de l'enfance – incarnée par la grosseur de la femme – à la mort – symbolisée par la figure accroupie à l'arrière-plan, rappelant les préoccupations métaphysiques de certains artistes comme Paul Gauguin.



Sebastià Junyent (1865-1908)

Portrait de Picasso devant *La Vie*

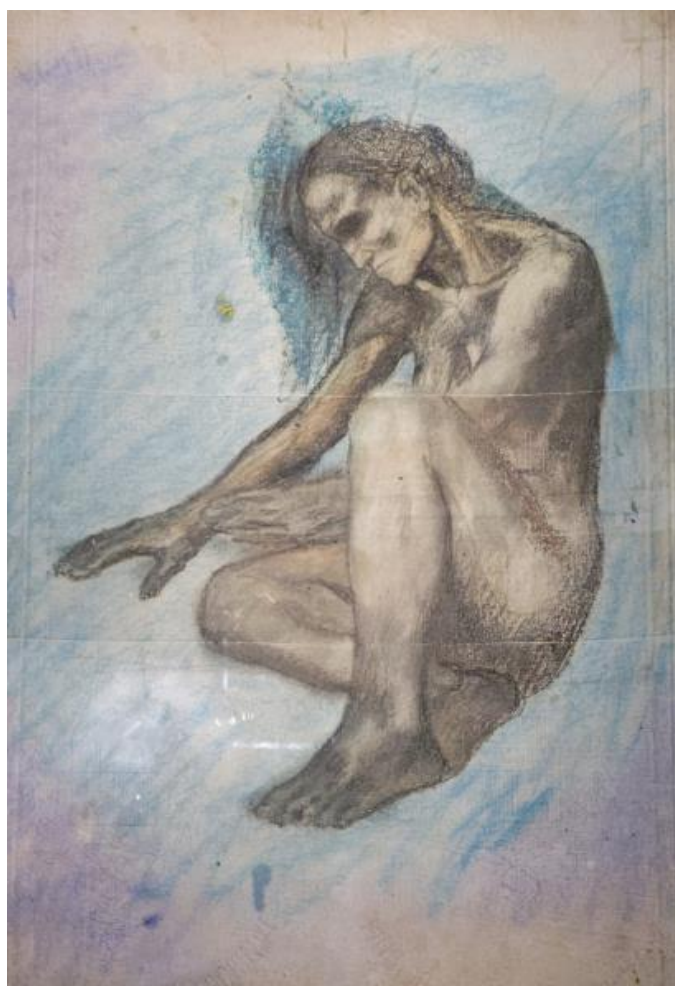
1903-1904

Huile sur toile | Oil on canvas | Óleo sobre tela

—
Collection particulière

À son retour à Barcelone, Picasso renoue avec ses compatriotes qui jouent à la fois le rôle d'amis et de mécènes. Parmi eux, Sebastià Junyent, peintre et critique d'art pour la revue *Juventut*, lui porte une très vive admiration et lui apporte son soutien en faisant publier nombre de ses dessins. En 1903, les deux artistes se peignent l'un l'autre. Loin de la puissante vision colorée proposée par Picasso, le portrait de Junyent propose une représentation plus réaliste. Il montre le peintre devant *La Vie*, chef-d'œuvre que Junyent a possédé quelques mois.





Pablo Picasso

Vieille assise

[Barcelone, juin 1903]

Pastel sur papier | Pastel on paper
| Pastel sobre papel

—
Barcelone, Museu Picasso, Barcelona
Donation Pablo Picasso au peuple de Barcelone, 1970
Inv. MPB 110.015



Pablo Picasso

Étude pour *La Vie*

Barcelone, 1903

Encre et aquarelle sur papier | Ink and aquatint
on paper | Tinta y aguatinata sobre papel

—
Barcelone, Museu Picasso, Barcelona
Donation Pablo Picasso au peuple de Barcelone, 1970
Inv. MPB 110.470



Pablo Picasso

La Vie

Barcelone, 1903

Huile sur toile | Oil on canvas | Óleo sobre tela

Cleveland, The Cleveland Museum of Art

Don Fonds Hanna, 1945

Inv. CMA 1945.24



Anonyme
Radiographie de La Vie
Cleveland, The Cleveland Museum of Art
© CMA Conservation department, Succession Picasso 2018

Anonyme,
Radiographie de La Vie,
Cleveland, The Cleveland Museum of Art
© CMA Conservation department, Succession
Picasso 2018



Pablo Picasso

Casagemas nu

Barcelone, 1903

Encre et crayon de couleur sur papier | Ink and coloured pencil on paper | Tinta y lápiz de color sobre papel

—
Collection particulière



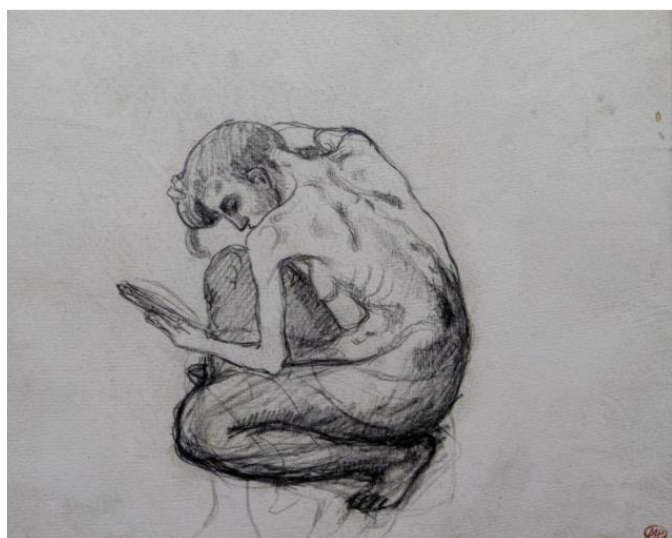
Pablo Picasso

Étude pour *L'Étreinte*

Barcelone, début 1903

Crayon graphite, estompage et grattages sur papier
| Graphite pencil, shading and scratching on paper |
Lápiz de grafito, difuminado y raspado sobre papel

—
Paris, Musée national Picasso-Paris
Datation Pablo Picasso, 1979
Inv. MP474



Pablo Picasso

Femme au miroir

Barcelone, 1903

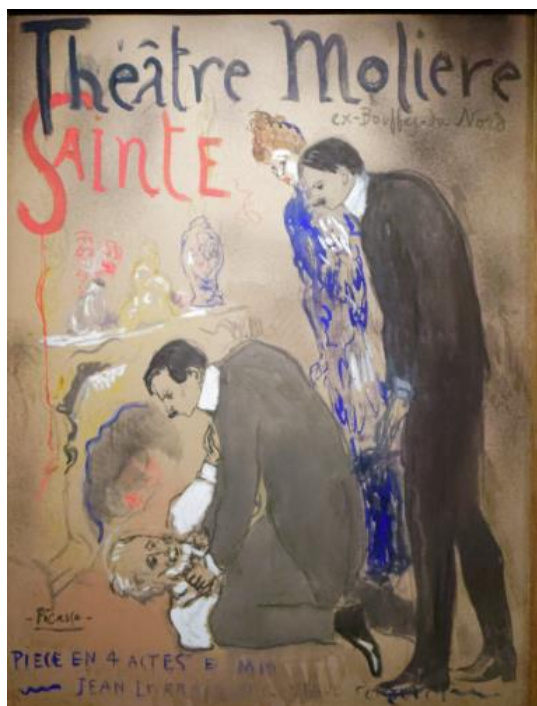
Crayon graphite sur papier | Graphite pencil on paper
| Lápiz de grafito sobre papel

—
Paris, Musée national Picasso-Paris
Datation Pablo Picasso, 1979
Inv. MP476

« Au rendez-vous des poètes »

C'est sans doute peu après son installation au Bateau-Lavoir, en mai 1904, que Picasso inscrit au crayon bleu, au-dessus de la porte de son atelier montmartrois, cette formule programmatique : « Au rendez-vous des poètes ».

Picasso vit alors au sein de la colonie d'artistes installés sur la Butte, qui compte plusieurs de ses compatriotes comme Paco Durrio, et s'entoure d'une constellation d'amis poètes dont Max Jacob, Guillaume Apollinaire et André Salmon. Ces derniers font partie de ses tout premiers admirateurs et l'éveillent au goût de la poésie nouvelle qui imprègne profondément les œuvres de la « période rose ».



Pablo Picasso

Théâtre Molière Sainte Roulette

Paris, 1904

Gouache et aquarelle sur papier ; maquette d'affiche
| Gouache and watercolour on paper ; poster model |
Gouache y acuarela sobre papel ; modelo de cartel

—
Paris, Musée national Picasso-Paris
Achat, 2012
Inv. MP2012-3



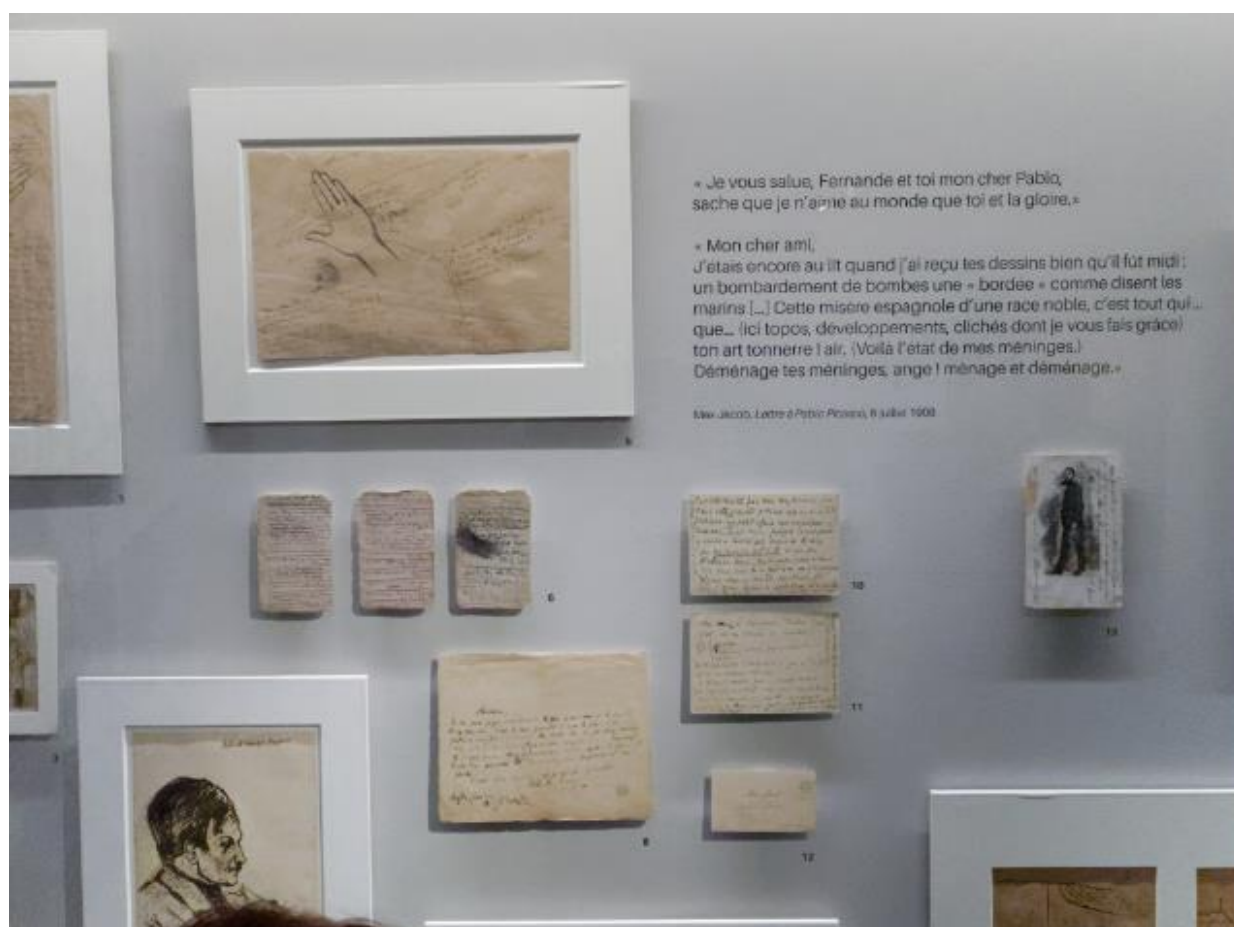
Pablo Picasso

Cadre décoré

Barcelone, 1902-1903

Huile sur bois | Oil on wood | Óleo sobre madera

—
Barcelone, Museu Picasso, Barcelona
Donation Pablo Picasso au peuple de Barcelone, 1970
Inv. MPB 110.002





Vers le rose

Dès les premiers mois de l'année 1905, et dans la lignée des œuvres exécutées dans les dernières semaines de 1904, la gamme de couleurs de Picasso s'élargit. Ce passage, diffus, s'opère d'abord sans modification majeure du style des figures, dont le maniérisme et les déformations expressionnistes sont communes à la « période bleue ».

L'artiste exécute alors de nombreuses toiles inspirées par Madeleine, avec laquelle il entretient une relation amoureuse. Ces portraits permettent de suivre l'abandon progressif de la monochromie bleue au profit d'une palette de couleurs nuancée allant du rouge le plus vif du vêtement de la Femme à la corneille au blanc laiteux de la carnation de la Femme en chemise (Madeleine).

Au cours de l'été 1905, le voyage en Hollande éveille une attention nouvelle portée aux costumes traditionnels et aux paysages pittoresques. Les corps plantureux des femmes de Schoorl inspirent à Picasso un intérêt croissant pour les effets sculpturaux en peinture.



Pablo Picasso

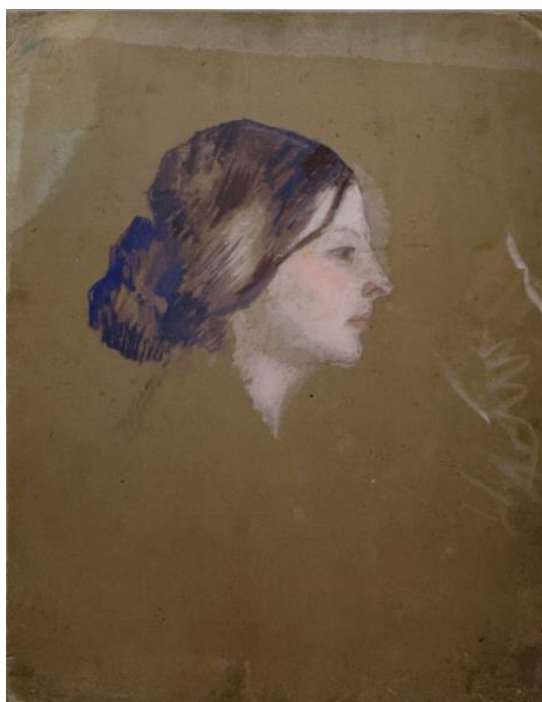
Portrait de Madame Canals

Paris, été 1905

Huile et fusain sur toile | Oil and charcoal on canvas
| Óleo y carboncillo sobre tela

—
Barcelone, Museu Picasso, Barcelona
Achat par la Junta de Museos, 1932
Inv. MPB 4.266

Ce portrait témoigne de l'amitié entre Picasso et le peintre catalan Ricard Canals. Son modèle, Benedetta Coletti (ou Bianco), représentée comme une *maja* espagnole, est la compagne puis l'épouse de ce dernier. Elle pose notamment pour Edgar Degas et le sculpteur Paul-Albert Bartholomé. Fernande Olivier, également modèle, est une amie proche du couple lorsqu'elle rencontre Picasso.



Pablo Picasso

Madeleine

Paris, 1904

Gouache sur carton | Gouache on cardboard
| Gouache sobre cartón

—
Paris, Musée national Picasso-Paris
Dation Jacqueline Picasso, 1990
Inv. MP1990-54



Pablo Picasso

Tête de femme de profil

Paris, février 1904

Pointe sèche. Épreuve sur papier tirée par Delâtre

| Drypoint. Paper proof by Delâtre | Punta seca.

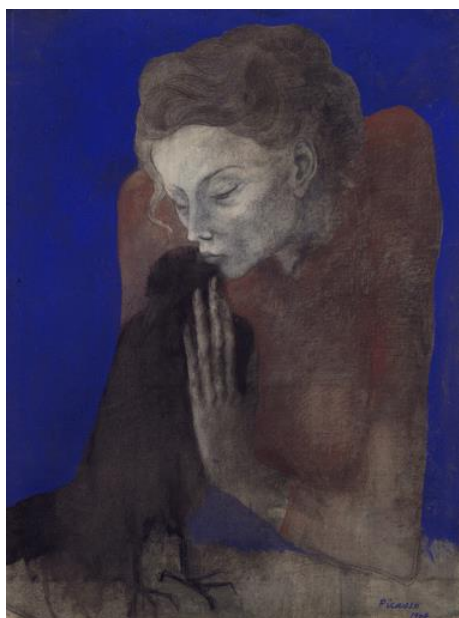
Prueba sobre papel de Delâtre

—

Paris, Musée national Picasso-Paris

Dation Pablo Picasso, 1979

Inv. MP1894



Pablo Picasso

Femme à la corneille

Paris, 1904

Gouache et pastel sur papier | Gouache and pastel

on paper | Gouache y pastel sobre papel

—

The Toledo Museum of Art

Achat avec les fonds de la Libbey Endowment. Don Edward

Drumond Libbey, 1936

Inv. 1936.4



Pablo Picasso

Les Deux Amies

Paris, été ou automne 1904

Gouache sur papier | Gouache on paper | Gouache

sobre papel

—

Collection particulière



Le Couple,
Paris, printemps 1904,
huile sur toile,
Merzbacher Kunststiftung



Pablo Picasso

Nu assis (Madeleine)

Paris, 1904-1905

Huile sur carton parqueté | Oil on cardboard | Óleo sobre cartón

—

Paris, Centre Pompidou, musée national d'Art moderne / Centre de création industrielle, en dépôt au Musée national Picasso-Paris
Achat des Musées nationaux de France, 1954
Inv. AM3306 P





Pablo Picasso

Femme en chemise (Madeleine)

Paris, 1905

Huile sur toile | Oil on canvas | Óleo sobre tela

—
Londres, Tate

Legs C. Franck Stoop, 1933

Inv. N04720



Pablo Picasso

Nu assis aux jambes croisées (Madeleine nue)

Paris, 1905

Crayon Conté et fusain sur toile | Conté pencil and charcoal on canvas | Lápiz Conté y carboncillo sobre tela

—
Paris, Musée national Picasso-Paris, en dépôt au Musée d'Art moderne de Saint-Etienne

Dation Jacqueline Picasso, 1990

Inv. MP1990-5



Pablo Picasso

Fille au panier de fleurs

Paris, 1905

Huile sur toile | Oil on canvas | Oleo sobre tela

Collection Nahmad

La composition, monumentale, de même que le collier ou la poitrine, désignent plutôt une adolescente qu'une fillette, ce que confirme la présence de fleurs rouges, symbolisant probablement la perte de sa virginité. L'attention portée au visage, en contraste avec le traitement du corps, plus simplifié, laisse penser que Picasso a travaillé d'après modèle. Il pourrait s'agir en effet d'un portrait de « Linda la bouquetière », une jeune prostituée de Montmartre. Le tableau est le premier à avoir été acheté par Gertrude Stein, avec son frère Leo.



Pablo Picasso

Profil de jeune Hollandaise

Alkmaar, juin-juillet 1905

Aquarelle, encre et crayon graphite sur papier, page de carnet | Watercolour, ink and graphite pencil on paper, notebook page | Acuarela, tinta y lápiz de grafito sobre papel, página de cuaderno

Paris, Musée national Picasso-Paris
Dation Pablo Picasso, 197
Inv. MP1855 (1r)



Pablo Picasso

Les Trois Hollandaises

Schoorl, été 1905

Peinture à la colle sur carton | Gouache on paper, mounted on cardboard | Gouache sobre papel montada sobre cartón

Paris, Centre Pompidou, musée national d'Art moderne / Centre de création industrielle, en dépôt au Musée national Picasso-Paris
Donation M. et Mme André Lefèvre, 1952
Inv. AM 2463 D

Si les positions et les regards de ces trois femmes rappellent les poses traditionnelles des Trois Grâces, leurs accessoires et leurs vêtements sont ceux de jeunes femmes que Picasso a observées pendant son séjour à Schoorl. Les figures portent toutes des coiffes typiquement hollandaises ; les couleurs au rendu délicat de leurs costumes : rouge rosé, bleu et blanc, sont reprises dans l'eau et dans le ciel. Le canal à l'arrière-plan est celui qui se situe à proximité de la chambre occupée par l'artiste.

Saltimbanques

Développé simultanément en peinture, dessin, gravure et sculpture, le cycle des Saltimbanques s'étend de fin 1904 à fin 1905.

On y distingue deux thématiques principales : celle de la famille, mettant en scène la paternité d'Arlequin, et celle du cirque, associant au personnage de la commedia dell'arte, de graciles silhouettes d'acrobates, de bouffons ou de joueurs d'orgue.

Ces deux approches convergent dans la grande gouache Famille de Saltimbanques avec un singe, qui figure à l'exposition de la galerie Serrurier de février 1905. Inspirées par la troupe du cirque Médrano, situé à l'angle de la rue des Martyrs et du boulevard Rochechouart, ces compositions se caractérisent par leur gravité.

Picasso ne s'intéresse pas tant au spectacle, le plus souvent laissé hors champs, qu'à l'envers du décor, à cet entre-deux mondes qui réconcilie la trivialité la plus ordinaire et la grâce la plus profonde. Là où l'on attendrait mouvement, légèreté, gaîté, il pratique une peinture statique, compacte et mélancolique qui culmine à l'automne dans La Famille de saltimbanques (Les Bateleurs) auquel il travaille depuis le printemps.

Ce grand chef-d'œuvre de 1905 appartient à la collection Chester Dale, dont les conditions de legs à la National Gallery of Art de Washington ne permettent pas le prêt.



Pablo Picasso

Famille d'acrobates avec un singe

Paris, début 1905

Gouache, aquarelle, encre sur carton | Gouache,
watercolour and ink on cardboard | Gouache,
acuarela y tinta sobre cartón

—
Gothenburg Museum of Art
Acquisition, 1922
Inv. GKM 0699

Cette gouache et pastel sur carton s'inscrit dans la série des œuvres consacrées à la paternité d'Arlequin. Les saltimbanques sont dépeints dans leur vie quotidienne et intime, dans une composition qui s'inscrit dans la tradition de la représentation de la Sainte-Famille à la Renaissance. La figure du singe, membre à part entière de la troupe de cirque, peut aussi être lue comme un double du peintre. C'est par cette œuvre que le mécène et collectionneur américain Leo Stein, qui va jouer un rôle clé dans le succès de la « période rose », découvre Picasso.





Pablo Picasso

Les Saltimbanques

Paris, printemps-été 1905

Pointe sèche. Épreuve sur papier tirée par Delâtre |
Drypoint. Paper proof by Delâtre | Punta seca. Prueba
sobre papel hecha por Delâtre

—
Paris, Musée national Picasso-Paris
Dation Pablo Picasso, 1979
Inv. MP1896



Pablo Picasso

La Famille de saltimbanques

Paris, 1905

Gouache et fusain sur carton | Gouache and charcoal
on cardboard | Gouache y carboncillo sobre cartón

—
Moscou, musée d'État des Beaux-Arts Pouchkine
Ancienne collection Chtchoukine, nationalisée en 1918
Inv. R 10265

Picasso exécute deux études d'ensemble pour *La Famille de Saltimbanques*. La première, conservée à Baltimore, est reprise dans la gravure visible dans cette salle (*Les Saltimbanques*, MP1896). Dans cette seconde étude, le fond laisse apparaître une improbable course de chevaux dans le style de Degas. Ce détail anecdotique disparaît dans la toile de la National Gallery of Art de Washington au profit d'un arrière-plan désertique qui pourrait avoir été inspiré par les grandes dunes de sables de Schoorl. Tous les personnages centraux néanmoins sont déjà là. Picasso achève sa toile à l'automne par l'ajout, à droite, du personnage de la femme au chapeau directement dérivé de la *Femme de l'île de Majorque*.



Pablo Picasso

Étude pour « La Famille de saltimbanques »

Paris, 1905

Signée en français avec dédicace | Signed in French
with dedication | Firmada en francés con dedicación
« À mon ami André Level, souvenir de mon grand
tableau de 1905, Picasso » | « To my friend André
Level, souvenir of my big painting of 1905, Picasso » |
« A mi amigo André Level, recuerdo de mi gran cuadro
de 1905, Picasso »

Plume, encre et crayon graphite sur papier
Pen, ink and graphite pencil on paper
Pluma, tinta y lápiz de grafito sobre papel

—
Paris, Musée national Picasso-Paris
Achat, 2010
Inv. MP2010-1



Pablo Picasso

L'Athlète

Paris, 1905

Gouache sur carton | Gouache on cardboard
| Gouache sobre cartón

—
Collection particulière



Pablo Picasso

Femme de l'île de Majorque

Paris, printemps 1905

Gouache sur carton | Gouache on cardboard |
Gouache sobre cartón

—
*Moscou, Musée d'État des Beaux-Arts de Pouchkine
Ancienne collection Chtchoukine, nationalisée en 1918
Inv. F 3316*



Pablo Picasso

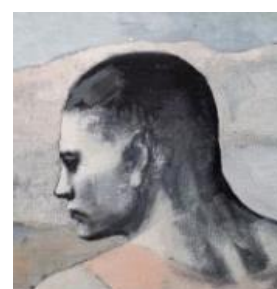
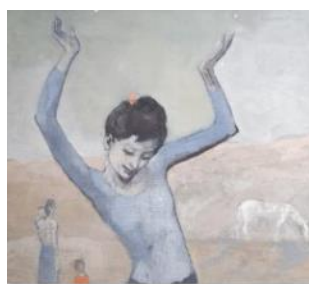
Acrobate à la boule

Paris, 1905

Huile sur toile | Oil on canvas | Óleo sobre tela

—
Moscou, Musée d'Etat des Beaux-Arts Pouchkine

Inv. F 3399



Pablo Picasso

Garçon avec un chien

Paris, printemps 1905

Gouache et pastel sur carton | Gouache and pastel
on cardboard | Gouache y pastel sobre cartón

—
Saint-Pétersbourg, Musée de l'Ermitage
Ancienne collection Chtchoukine, nationalisée en 1918
Inv. OP 42158



Pablo Picasso

Acrobate et jeune Arlequin

Paris, début 1905

Gouache sur carton | Gouache on cardboard |
Gouache sobre cartón

—
Collection particulière

Picasso utilise ici de la gouache pour créer les tons mats du costume rose et bleu de l'acrobate et le justaucorps multicolore du jeune Arlequin. L'œuvre figure au catalogue de son exposition à la galerie Serrurier de février 1905. Un billet de livraison indique qu'elle a également été envoyée à la Biennale de Venise la même année, avant d'être réexpédiée à l'artiste sans avoir été exposée.



Pablo Picasso

Écuyère

Paris, automne 1905

Huile et fusain sur carton | Oil and charcoal
on cardboard | Óleo y carboncillo sobre cartón

—
Collection particulière





Pablo Picasso

Buste d'homme

Paris, février 1905
Pointe sèche. Epreuve sur papier tirée par Delâtre |
Drypoint. Paper proof by Delâtre | Punta seca. Prueba
sobre papel hecha por Delâtre

Paris, Musée national Picasso-Paris
Dation Pablo Picasso, 1979
Inv. MP1892

Pablo Picasso

La Famille de saltimbanques au macaque

Paris, printemps 1905
Pointe sèche. Epreuve sur papier tirée par Delâtre |
Drypoint. Paper proof by Delâtre | Punta seca. Prueba
sobre papel hecha por Delâtre

Paris, Musée national Picasso-Paris
Dation Pablo Picasso, 1979
Inv. MP1900

Pablo Picasso

La Toilette de la mère

Paris, 1905
Eau-forte. Epreuve sur papier tirée par Delâtre |
Etching. Paper proof by Delâtre | Grabado. Prueba
sobre papel hecha por Delâtre

Paris, Musée national Picasso-Paris
Dation Pablo Picasso, 1979
Inv. MP1902

Pablo Picasso

Les Deux saltimbanques

Paris, 1905
Pointe sèche. Epreuve sur papier tirée par Fort, édition
Vollard, 1913 | Dry point. Paper proof by Fort, Vollard
édition, 1913 | Punta seca. Prueba sobre papel hecha
por Fort. Edición de Vollard, 1913

Paris, Musée national Picasso-Paris
Dation Pablo Picasso, 1979
Inv. MP1893



Pablo Picasso

Le Fou

Paris, 1905
Bronze. Épreuve pour le marchand Ambroise Vollard,
fondue vers 1910 | Bronze. Cast for the art dealer
Ambroise Vollard, around 1910 | Bronce. Fundido
para el galerista de arte Ambroise Vollard, en 1910

Paris, Musée national Picasso-Paris
Dation Pablo Picasso, 1979
Inv. MP231



Pablo Picasso

Arlequin assis, au fond rouge

Paris, 1905

Aquarelle et encre de Chine sur papier | Watercolour and India ink on paper | Acuarela y tinta China sobre papel

—
Berlin, Staatliche Museen zu Berlin, Museum Berggruen
Don, 2000
Inv. Abb. S. 83



Pablo Picasso

Profil d'homme à gauche

Paris, 1905

Encre de Chine et gouache sur carton parqueté | Indian ink and gouache on cardboard | Tinta China y gouache sobre cartón

—
Collection particulière



Pablo Picasso

Joueur de vielle et jeune Arlequin

Paris, 1905

Gouache sur carton | Gouache on cardboard
| Gouache sobre cartón

Zurich, Kunsthaus Zurich
Achat, 1942
Inv. 2588

Du rose à l'ocre

Au début de l'année 1906, la peinture d'Ingres, à laquelle le Salon d'Automne de 1905 a consacré une rétrospective, inspire à Picasso une grande composition bientôt abandonnée, L'Abreuvoir, dont le Meneur de cheval nu est directement issu.

Un classicisme naissant imprègne alors la production de l'artiste, tandis que la « période rose » vire à l'ocre. Ces tendances se confirment avec le séjour qu'il effectue à Gósol entre mai et août 1906. Il s'opère alors une rencontre singulière entre son œuvre et le paysage grandiose de ce village isolé des Pyrénées catalanes.

Au contact de la sculpture romane et de l'art ibérique – découvert l'hiver précédent dans une exposition au Louvre -, Picasso y amorce un retour aux sources, qui accentue encore son intérêt pour l'œuvre de Gauguin.

Au fil des semaines, on voit surgir, en sculpture comme en peinture, de rudes simplifications de la forme et de l'espace qui préfigurent et engagent les révolutions plastiques à venir.

Par leur autorité intellectuelle et leur soutien financier, Leo et Gertrude Stein favorisent et accompagnent cette évolution en marche.



Pablo Picasso

Buste de femme (Fernande)

Gósol, mai-août 1906

Buis sculpté avec traces de peinture | Carved
boxwood with paint marks | Boj tallado con trazas
de pintura

Paris, Musée national Picasso-Paris
Datation Pablo Picasso, 1979
Inv. MP233

Nu aux bras levés

Gósol, mai-août 1906

Buis sculpté et incisé | Carved and incised box | Boj
tallado e inciso

Paris, Musée national Picasso-Paris
Datation Pablo Picasso, 1979
Inv. MP232

Inspiré par la sculpture ibérique découverte au musée du Louvre, Picasso commence à travailler le bois lors de son séjour à Gósol. Ces deux œuvres ont été exécutées en taille directe, probablement au couteau, à défaut d'installations pour modeler la terre ou d'outils sophistiqués pour sculpter des matériaux plus résistants. Tirant partie de la forme préexistante du bois, Picasso traite le corps féminin comme une figure de proue, longue et irrégulière. *Buste de femme*, par son contraste entre le travail délicat du visage et le traitement massif du corps, évoque tout particulièrement l'esthétique de l'inachevé dans la sculpture de Rodin.



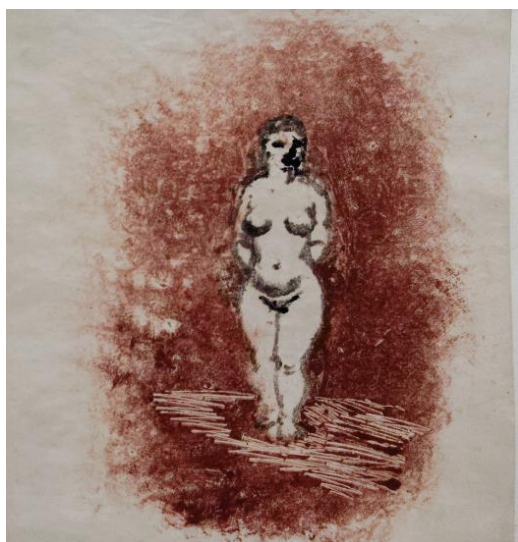
Pablo Picasso

Paysage

Gósol, été 1906

Gouache et crayon sur papier | Gouache and pencil on paper | Gouache y lápiz sobre papel

—
Paris, Musée national Picasso-Paris
Dation Pablo Picasso, 1979
Inv. MP489



Pablo Picasso

Nu debout, mains croisées derrière le dos

Gósol ou Paris, été 1906

Monotype sur verre. Épreuve sur papier tirée par l'artiste | Monotype on glass. Paper proof by the artist | Monotipo sobre vidrio. Prueba sobre papel del artista

—
Paris, Musée national Picasso-Paris
Dation Pablo Picasso, 1979
Inv. MP3173



Pablo Picasso

Jeune Garçon à la cruche

Gósol, été 1906

Monotype sur verre. Épreuve sur papier tirée par l'artiste | Monotype on glass. Paper proof by the artist | Monotipo sobre vidrio. Prueba sobre papel del artista

—
Paris, Musée national Picasso-Paris
Dation Pablo Picasso, 1979
Inv. MP3171



Pablo Picasso

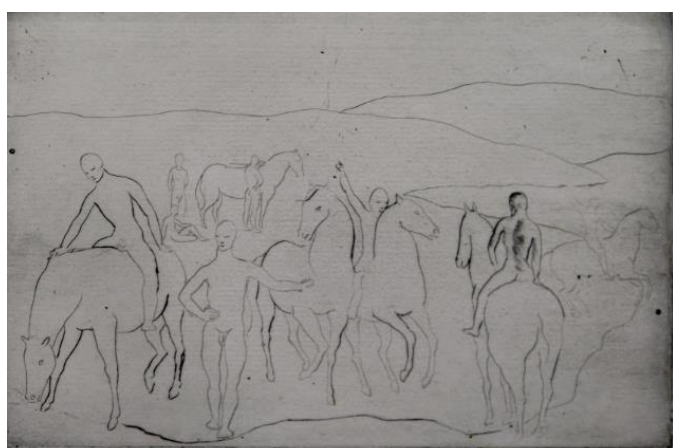
Nu aux mains jointes

Gósol, mai-août 1906

Huile sur toile | Oil on canvas | Óleo sobre tela

—
New York, *The Museum of Modern Art*
Collection William S. Paley, 1990
Inv. SPC27.1990

Dans le village pyrénéen de Gósol, où Picasso et Fernande Olivier passent l'été 1906, l'artiste travaille sur plusieurs grandes compositions comprenant des nus masculins et féminins. Cette figure à la sérénité classique est clairement inspirée par les yeux en amande et les courbes de Fernande. L'attention du peintre se concentre sur le lien entre la figure et l'espace environnant.



Pablo Picasso

L'Abreuvoir (Chevaux au bain)

Paris, printemps 1906

Pointe sèche sur cuivre. Épreuve sur papier tirée par Delâtre | Drypoint on copper. Paper proof by Delâtre | Punta seca sobre cobre. Prueba sobre papel de Delâtre

—
Paris, *Musée national Picasso-Paris*
Dation Pablo Picasso, 1979
Inv. MP1897



Les Deux frères

Gósol, mai-août 1906

Huile sur toile | Oil on canvas | Óleo sobre tela

—
Bâle, Kunstmuseum Basel, Dépôt du Einwohnergemeinde der Stadt Basel

Achat, 1967

Inv. G 1967.8

Dérivé du sujet du *Meneur de cheval nu*, le motif de l'adolescent dénudé est l'objet de plusieurs œuvres au début du séjour de Picasso à Gósol. Si la gouache du Musée national Picasso-Paris est encore empreinte de la thématique du cirque par la présence du tambour, la composition de la toile du Kunstmuseum de Bâle est plus épurée, abandonnant les éléments anecdotiques de l'univers des saltimbanques. Le traitement linéaire et sculptural des corps, nuancé de teintes claires et se détachant sur un fond presque uni, est le fruit d'inspirations multiples qui doivent autant à Ingres qu'à la statuaire grecque archaïque.



Pablo Picasso

Les Deux frères

Gósol, mai-août 1906

Gouache sur carton | Gouache on cardboard
| Gouache sobre cartón

—
Paris, Musée national Picasso-Paris

Dation Pablo Picasso, 1979

Inv. MP7



Pablo Picasso

Meneur de cheval nu

Paris, 1905-1906

Huile sur toile | Oil on canvas | Óleo sobre tela

—
New York, The Museum of Modern Art
Collection William S. Paley, 1964
Inv. 575.1964

Entre fin 1905 et début 1906 naît un nouveau langage pictural porté par une iconographie qui oscille entre reprise de thèmes classiques et archaïsme modernisé. Le *Meneur de cheval nu* fait partie d'un ensemble sur le thème de *L'Abreuvoir*, une composition jamais achevée représentant des cavaliers androgynes sur fond d'espaces désertiques. Le sujet, comme son traitement sculptural renvoient à la fois au *Grand Baigneur* (vers 1885, New York, The Museum of Modern Art) de Cézanne et aux *Cavaliers sur la plage* (1902, collection particulière) de Gauguin, que Picasso a peut-être vus à la galerie Vollard.



Pablo Picasso

Tête de Femme (Fernande)

Paris, 1906

Bronze. Épreuve pour le marchand Ambroise Vollard, fondue vers 1910 | Bronze. Cast for the art dealer Ambroise Vollard, melted around 1910 | Bronze. Fundido para el galerista Ambroise Vollard, derretida alrededor de 1910

—
Paris, Musée national Picasso-Paris
Dation Pablo Picasso, 1979
Inv. MP234



Pablo Picasso

Tête de Fernande, de profil

Gósol ou Paris, été-automne 1906

Monotype sur verre. Épreuve sur papier tirée par
l'artiste | Monotype on glass. Paper proof by the artist
| Monotipo sobre vidrio. Prueba sobre papel del artista

—
Paris, Musée national Picasso-Paris
Dation Pablo Picasso, 1979
Inv. MP3172



Pablo Picasso

Portrait de Fernande Olivier

Paris, été 1906

Pointe sèche sur cuivre. Épreuve sur papier tirée par
Delâtre | Etching on copper. Paper proof by Delâtre
| Punta seca sobre cobre. Prueba en papel hecha por
Delâtre

—
Paris, Musée national Picasso-Paris
Dation Pablo Picasso, 1979
Inv. MP1905



Pablo Picasso

Fernande à la mantille blanche

Gósol, printemps - été 1906

Fusain et estompage sur papier | Charcoal and
shading on paper | Carboncillo y difuminado
sobre papel

—
Paris, Musée national Picasso-Paris
Dation Pablo Picasso, 1979
Inv. MP510



Pablo Picasso

Buste de femme nue de dos

Gósol, 1906

Huile sur toile | Oil on canvas | Óleo sobre tela

—
Madrid, Fundación Almine y Bernard Ruíz-Picasso para el Arte



Pablo Picasso

La Toilette

Gósol, printemps-été 1906

Huile sur toile | Oil on canvas | Óleo sobre tela

—
Buffalo (New York), Albright-Knox Art Gallery
Fellows for Life Fund. Achat, 1926
Inv. 1926:9





Pablo Picasso

Composition : Les Paysans

Gósol ou Paris, 1906

Gouache sur papier | Gouache on paper | Gouache sobre papel

—
Paris, Musée de l'Orangerie
Ancienne collection Jean Walter et Paul Guillaume. Achat, 1963
Inv. RF 1963-76



Pablo Picasso

Femme se coiffant

Paris, 1906

Bronze. Épreuve fondue par C. Valsuani en 1968
| Bronze. Cast by C. Valsuani in 1968 | Bronze.
Fundido por C. Valsuani en 1968

—
Paris, Musée national Picasso-Paris
Don MM. Georges Pellequer et Colas, 1980
Inv. MP1981-3



Pablo Picasso

Femme se coiffant

Paris, 1906

Huile sur toile | Oil on canvas | Óleo sobre tela

—
New York, The Museum of Modern Art
Legs Florene May Schoenborn, 1996
Inv. 826.1996



Pablo Picasso

Femme au peigne

Paris, été-automne 1906

Gouache sur papier | Gouache on paper
| Gouache sobre papel

—
Paris, Musée de l'Orangerie
Ancienne collection Jean Walter et Paul Guillaume. Achat, 1963
Inv. RF 1963-75



Le grand tournant

À Gósol, Picasso s'engage dans une nouvelle veine qui doit autant à l'influence de l'Antiquité méditerranéenne qu'au souvenir encore tenace de la peinture d'Ingres. Là-bas, dans la solitude de cet été partagé avec sa compagne Fernande, il entreprend une première critique de l'évasion sensuelle du Bain Turc (1862, Paris, musée du Louvre) en déclinant une série d'œuvres autour du thème de la coiffure.

De retour à Paris à l'automne, l'artiste se recentre sur une analyse presque exclusive du corps féminin auquel il consacre de nombreuses œuvres caractérisées par l'abandon des procédés illusionnistes au profit d'un nouveau langage expressif : construction par articulation de formes essentielles, limitation de la palette chromatique à des couleurs ocre. L'émergence progressive de ce vocabulaire inédit constitue une première mise en application de la leçon de géométrisation des volumes de Cézanne. De ce laboratoire de l'œuvre picassien, dans lequel la relation expérimentale qui s'établit entre peinture, sculpture et gravure joue un rôle déterminant, sortent à l'été 1907 *Les Femmes d'Alger* (New York, Museum of Modern Art), qui lèvent le rideau sur la grande aventure cubiste.



Pablo Picasso

Tête de Femme

Paris, 1906-1907

Bronze | Bronze | Bronze

—
Paris, Musée national Picasso-Paris
Dation Pablo Picasso, 1979
Inv. MP235



Pablo Picasso

Tête d'homme

Paris, 1906

Terre cuite rouge chamottée, modelée, partiellement recouverte d'émail | Red terracotta chamotted, modeled and partially covered with enamel
| Terracota roja mezclada con chamota, modelada y parcialmente cubierta con esmalte

—
Madrid, Fundación Almine y Bernard Ruiz-Picasso para el Arte



Pablo Picasso

Étude pour *Le Harem* : femme à sa toilette

Gósol, printemps-été 1906

Plume, encre et aquarelle au verso d'une étiquette publicitaire | Pen, ink and watercolour on the back of an advertising label | Pluma, tinta y acuarela en la parte posterior de una etiqueta publicitaria

—
Paris, Musée national Picasso-Paris
Dation Pablo Picasso, 1979
Inv. MP514



Pablo Picasso

Femme nue devant une tenture

Gósol, printemps-été 1906

Crayon graphite et aquarelle sur papier | Graphite pencil and watercolour on paper | Lápiz de grafito y acuarela sobre papel

—
Paris, Musée national Picasso-Paris
Dation Pablo Picasso, 1979
Inv. MP515



Pablo Picasso

Tête

Paris, 1907

Bois de hêtre sculpté et peint | Beech wood, carved and painted | Madera de haya, tallada y pintada

—
Paris, Musée national Picasso-Paris
Dation Jacqueline Picasso, 1990
Inv. MP1990-51



Pablo Picasso

Buste de femme à la main levée

Paris, été-automne 1906

Bois de fil gravé à la gouge. Épreuve sur papier à lettre tirée à l'huile par l'artiste | Wood of wire engraved with gouge. Essay on letterhead drawn in oil by the artist | Madera tallada con gubia. Prueba al óleo sobre papel de correspondencia hecha por el artista

—
Paris, Musée national Picasso-Paris
Dation Pablo Picasso, 1979
Inv. MP3155, Inv. MP3156, Inv. MP3157, Inv. MP3158



Pablo Picasso

Études - Étude pour *Deux femmes nues*

Paris, automne-hiver 1906

Encre de Chine et aquarelle sur papier | Indian ink and watercolour on paper | Tinta China y acuarela sobre papel

—
Collection particulière



Pablo Picasso

La Coiffure

Gósol et Paris, 1906

Huile sur toile | Oil on canvas | Óleo sobre tela

—
New York, The Metropolitan Museum of Art
Achat du Wolfe Fund, 1951. Don anonyme
Inv. 53.140.3

Le thème de la coiffure apparaît dans l'œuvre de Picasso sous l'influence de la découverte du *Bain turc* d'Ingres au Salon d'Automne de 1905. Picasso commence à travailler à cette grande composition pour laquelle on compte cinq études préparatoires lors de son séjour à Gósol au printemps 1906. Il achève la toile à son retour à Paris à la fin de l'été en transformant, tout comme il le fait pour le portrait de la collectionneuse Gertrude Stein, les visages des figures en masques.



Pablo Picasso

Personnage sur une échelle

Paris, hiver 1906-1907

Pastel sur papier | Pastel on paper

| Pastel sobre papel

—
Paris, Musée national Picasso-Paris

Dation Pablo Picasso, 1979

Inv. MP529 (v)



Pablo Picasso

Nu sur fond rouge (Jeune femme nue à la chevelure)

Paris, été-automne 1906

Huile sur toile | Oil on canvas | Óleo sobre tela

—
Paris, Musée de l'Orangerie

Ancienne collection Jean Walter et Paul Guillaume. Achat, 1963

Inv. RF 1963-74





Pablo Picasso

La Coiffure

Paris, 1906

Crayon sur papier | Pencil on paper
| Lápiz sobre papel

—

Hambourg, Hamburger Kunsthalle - Kunstsammlung Klaus und Erika Hegewisch

Acquisition, 2009

Inv. X2009.425.100



Pablo Picasso

Études pour Autoportrait

Paris, automne 1906

Crayon graphite sur papier | Graphite pencil on paper
| Lápiz de grafito sobre papel

—

Paris, Musée national Picasso-Paris

Donation Pablo Picasso, 1979

Inv. MP526 (r)



Pablo Picasso

Autoportrait

Barcelone, 1899-1900

Fusain et crayon sur papier | Charcoal and pencil
on paper | Carboncillo y lápiz sobre papel

—

Barcelone, Museu Picasso, Barcelona

Donation Pablo Picasso au peuple de Barcelone, 1970

Inv. MPB 110.632



Pablo Picasso

Visage-masque de Josep Fondevila

Gósol, printemps-été 1906

Roseau et encre de Chine sur papier | Reed and ink
on paper | Caña y tinta China sobre papel

—
Paris, Musée national Picasso-Paris
Dation Pablo Picasso, 1979
Inv. MP518