

Exposition TOYEN

L'écart absolu

Au Musée d'Art Moderne de la Ville de Paris

25-03-2022 au 24-07-2022

(un rappel en photos personnelles de la totalité – sauf oubli- des oeuvres présentées.)

Extrait du communiqué de presse

Présentée successivement à Prague, Hambourg et Paris, cette rétrospective de l'œuvre de Toyen (1902-1980) constitue un événement qui permet de découvrir la trajectoire exceptionnelle d'une artiste majeure du surréalisme qui s'est servie de la peinture pour interroger l'image. Cent-cinquante œuvres (peintures, dessins, collages et livres venant de musées et de collections privées) sont présentées dans un parcours en cinq parties. Celles-ci rendent compte de la façon dont se sont articulés les temps forts d'une quête menée en « écart absolu » de tous les chemins connus.

Née à Prague, Toyen traverse le siècle en étant toujours à la confluence de ce qui se produit de plus agitant pour inventer son propre parcours. Au cœur de l'avant-garde tchèque, elle crée avec Jindřich Štyrský (1899-1942) « l'artificialisme » se réclamant d'une totale identification « du peintre au poète ». À la fin des années 20, ce mouvement est une saisissante préfiguration de « l'abstraction lyrique » des années cinquante. Mais l'intérêt de Toyen pour la question érotique, comme sa détermination d'explorer de nouveaux espaces sensibles, la rapprochent du surréalisme. Ainsi est elle en 1934 parmi les fondateurs du mouvement surréaliste tchèque. C'est alors qu'elle se lie avec Paul Eluard et André Breton.

Durant la seconde guerre mondiale, elle cache le jeune poète juif Jindřich Heisler (1914 -1953), tandis qu'elle réalise d'impressionnants cycles de dessins, afin de saisir l'horreur du temps. En 1948, refusant le totalitarisme qui s'installe en Tchécoslovaquie, elle vient à Paris pour y rejoindre André Breton et le groupe surréaliste. Si elle participe à toutes ses manifestations, elle y occupe une place à part, poursuivant l'exploration de la nuit amoureuse à travers ce qui lie désir et représentation. Singulière en tout, Toyen n'a cessé de dire qu'elle n'était pas peintre, alors qu'elle est parmi les rares à révéler la profondeur et les subtilités d'une pensée par l'image, dont la portée visionnaire est encore à découvrir.

Commissaires
Annie Le Brun, écrivain
en collaboration avec
Dr. Annabelle Görge-Lammers,
Hamburger Kunsthalle, Hambourg et
Dr. Anna Pravdová, Galerie Nationale de Prague

Biographie

1902

Marie Čermínová naît le 21 septembre, à Prague.

1919-1922

Elle se sépare de sa famille pour rejoindre l'extrême gauche et le milieu artistique.

1922

Rencontre avec le jeune peintre Jindřich Štyrský.

1923

Ensemble, ils rejoignent le groupe d'avant-garde Devětsil, tandis qu'elle commence à signer du nom de « Toyen », qu'elle s'est choisi d'après le mot français « Citoyen ».

1924

Début des voyages et séjours à Paris.

1925

Départ à Paris avec Štyrský pour 3 ans. Ils sont invités à l'exposition L'Art d'aujourd'hui.

1926

Ils exposent à la Galerie d'Art contemporain et ils créent le mouvement de l'Artificialisme.

1927

Exposition Štyrský et Toyen, préfacée par Philippe Soupault à la Galerie Vavin.

Parution à Prague du Guide de Paris et de ses environs que Toyen cosigne avec Štyrský et Vincenc Nečas.

1929

De retour à Prague, grande activité picturale se conjuguant avec de multiples travaux graphiques et l'ouverture en compagnie de Štyrský d'un atelier de décoration.

1930 -1932

Nombreuses expositions de Toyen et Štyrský en Tchécoslovaquie et à l'étranger.

Fin 1932

L'un et l'autre exposent lors de la manifestation « Poesie 32 », présentant à Prague l'art moderne tchèque avec des œuvres d'artistes internationaux pour la plupart surréalistes (Ernst, Tanguy, Dalí, Miró, Giacometti...).

1934

21 mars, Toyen est avec Štyrský parmi les fondateurs du Groupe Surréaliste en Tchécoslovaquie.

1935

Venue à Prague d'André Breton et Paul Éluard, début avril. Deux mois plus tard, à Paris, Toyen et Štyrský font la connaissance de Benjamin Péret, Yves Tanguy, Max Ernst, Salvador Dalí, Claude Cahun, Joan Miró, Man Ray...

1937-1938

Période de création intense.

1939

15 mars : les troupes allemandes envahissent la Bohême et la Moravie. Le Groupe des surréalistes en Tchécoslovaquie entre dans la clandestinité.

1941

Toyen va cacher chez elle jusqu'à la fin de la guerre le jeune poète Heisler traqué en tant que juif.

1942

21 mars : mort de Jindřich Štyrský .

1945

Après la libération, importante exposition rétrospective de Toyen au Salon Topič de Prague.

1947

Pour échapper à l'évolution totalitaire du parti communiste tchécoslovaque, Toyen et Heisler décident de s'exiler à Paris.

1948 - 1952

Ils vont être partie prenante de toutes les manifestations du groupe surréaliste.

1953

3 janvier, mort subite de Heisler.

Parution aux éditions Sokolova de la première monographie française consacrée à Toyen.

1955-58

Expositions personnelles.

1959

Participation à Eros, l'exposition internationale du surréalisme à Paris.

1965

Nouvelle édition augmentée du Surréalisme et la Peinture d'André Breton aux éditions Gallimard où figurent dix toiles et plusieurs dessins de Toyen.

1966

28 septembre : mort d'André Breton.

1969

Suspension du mouvement surréaliste.

1972

Toyen poursuit l'activité collective avec les Éditions Maintenant créées par Radovan Ivšić.

1974

Monographie de Toyen aux Éditions Filipacchi.

1980

9 novembre, Toyen meurt à Paris. Elle est enterrée au cimetière des Batignolles



Toyen
1919



Toyen vers 1930



Toyen vers 1929
(photo de Man Ray)

Introduction

En 1919, Prague est la capitale européenne qui se trouve alors à égale distance de Paris, Vienne, Moscou et Berlin, où tout se réinvente, l'architecture, la littérature, la psychanalyse, le théâtre, la linguistique... Toyen a 17 ans. Elle vient de quitter sa famille pour rejoindre les milieux anarchistes et communistes, avant de fréquenter l'École des arts décoratifs qu'elle va vite abandonner.

Ne cédant jamais sur sa révolte ni sur ses rêves, elle va traverser le siècle, toujours à la confluence de ce qui s'y produit de plus agitant, des avant-gardes de l'Europe centrale au surréalisme international. Bien avant d'avoir lu l'utopiste Charles Fourier, Toyen a pratiqué l'écart absolu que celui-ci préconisait en s'éloignant délibérément des routes connues. Singulière en tout, elle a toujours refusé de se définir comme un peintre et à plus forte raison comme une femme peintre. Tel Rimbaud, elle est ailleurs. Ainsi la peinture lui aura d'abord été prétexte de s'aventurer dans les continuelles mouvances de la représentation, afin d'y discerner les forces qui hantent notre obscurité et particulièrement notre nuit amoureuse. Refusant de se laisser assigner à résidence par quelque identité que ce soit, Toyen a mené sa vie comme un voyage au long cours, où les courants auront compté autant que les rivages abordés. Extraordinaire traversée de l'image, dont l'histoire se confond avec celle de la liberté en quête de ses formes.

I – MIRAGES (1919–1929)

Au milieu de l'été 1922, Toyen rencontre sur l'île croate de Korcula le jeune peintre Jindřich Štyrský, pareillement en rupture avec sa famille, l'enseignement des Beaux-Arts et l'ordre social. C'est le début d'une collaboration à vie. De retour à Prague, ils rejoignent le groupe Devetsil, alors creuset de l'avant-garde, et participent à toutes ses expositions avec des tableaux entre purisme et constructivisme. Entre 1925 et 1927, Toyen et Štyrský voyagent en Europe, séjournent à Paris et y exposent. Fascinée par la diversité des spectacles, cirques, music-hall, fêtes foraines... qu'ils y découvrent, Toyen réalise en 1925 une série de tableaux « primitivistes » mais dont la facture et l'humour les rapprochent de nombreux petits croquis érotiques témoignant déjà d'une composante majeure de sa sensibilité. En 1926, Toyen et Štyrský définissent leur vision commune sous le nom d'artificialisme, visant à « provoquer des émotions poétiques qui ne sont pas seulement optiques ». On peut y reconnaître une préfiguration, trente ans avant, de l'abstraction lyrique, même si l'artificialisme s'en différencie par la subtilité d'un « miroir sans image », dans lequel Toyen comme Štyrský ont affirmé « l'identification du peintre au poète ».



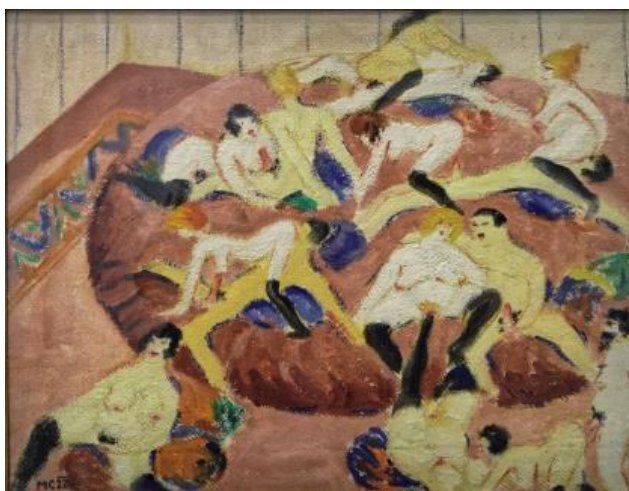
Toyen

Café

1922

Huile sur carton

Paris, collection particulière



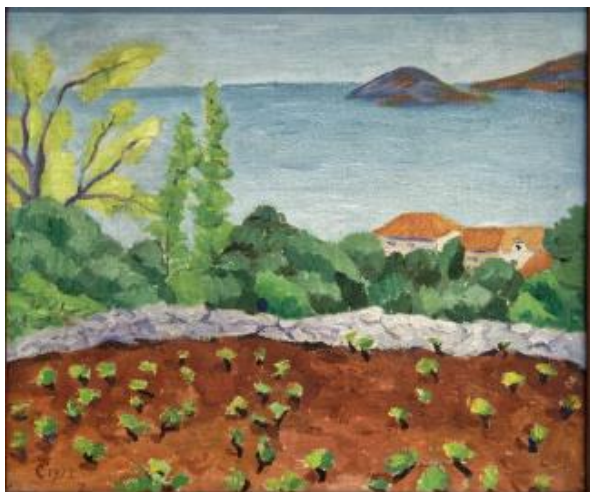
Toyen

Coussin

1922

Huile sur carton

Paris, collection particulière



Toyen

Dalmatie

1922

Huile sur toile

Brno, Galerie morave



Toyen

Nature morte cubiste

1923

Huile sur toile

Collection particulière,

avec l'aimable autorisation de la galerie KODL



Toyen

Port

1925

Huile sur toile

Paris, Centre Pompidou, Musée national d'art moderne - CCI

Don du vicomte Charles de Noailles, 1971



Toyen

Plage

1926

Huile sur papier sur carton

Kutná Hora, GASK - galerie de la Bohême centrale



Toyen

Fata Morgana (Mirage)

1926

Huile sur toile

Hluboká nad Vltavou, Galerie Aleš de la Bohême du Sud



Toyen

Rizière

1927

Huile sur toile

Galerie de la Ville de Prague



Toyen

Les Avaleurs d'épées

1925

Huile sur toile

Prague, galerie Zlatá Husa



Toyen

Les Rois mages

1925

Huile sur toile

Collection particulière,
avec l'aimable autorisation de la galerie KODL



Toyen

Les Danseuses

1925

Huile sur toile

Galerie nationale de Prague



Toyen

Harem

1925

Huile sur toile

Collection particulière



Toyen

Le Paradis des Noirs

1925

Huile sur toile

Collection particulière,
avec l'aimable autorisation de la galerie KODL



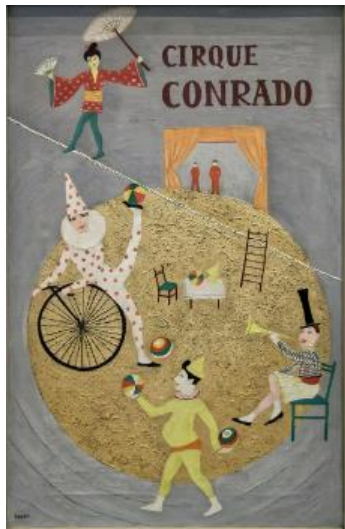
Toyen

Printemps

1925

Huile sur toile

Collection particulière,
avec l'aimable autorisation de la galerie KODL



Toyen

Le Cirque Conrado

1925

Huile sur toile

Collection particulière



Toyen

Scaphandrier

1926

Huile sur toile

Prague, Kunsthalle



Toyen

Esquisse pour Le Paradis des Noirs

1925

Encre sur papier

Collection particulière



Toyen

Maison de thé

1927

Huile sur toile

Hluboká nad Vltavou, galerie Aleš de la Bohême du Sud



Toyen

Oasis

1929

Huile sur toile

Collection particulière



Toyen

Paysage de lac

1929

Huile sur toile

Musée des Beaux-Arts d'Ostrava



Toyen

Fjords

1928

Huile sur toile

Galerie nationale de Prague



Toyen

Le Lac de Côme

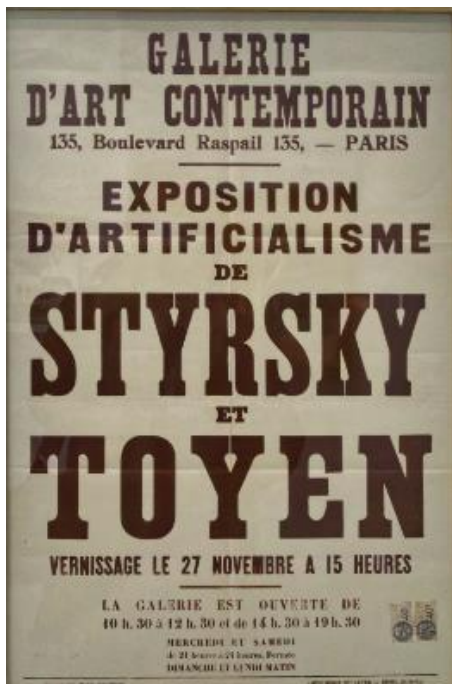
1929

Huile sur toile

Collection particulière



Affiche de l'exposition à la galerie Vavin
Paris, 1927



Affiche de l'exposition à la Galerie d'art contemporain
Paris, 1926



Toyen

Vendanges

1927

Huile sur toile

Collection particulière



Toyen

Peinture

1927

Huile sur toile

Galerie d'art moderne de Roudnice nad Labem



Toyen

Au parc

1929

Huile sur toile

Galerie de la Ville de Prague



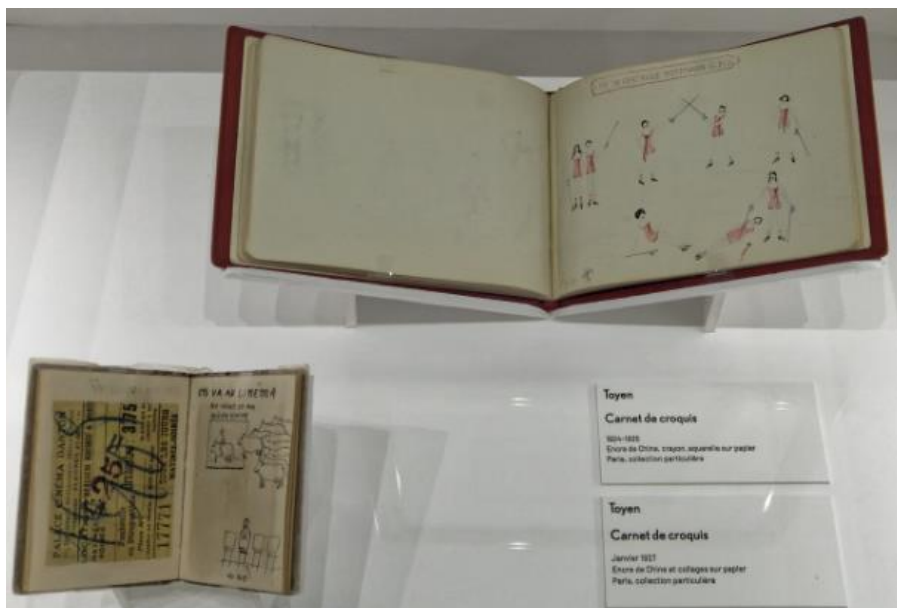
Toyen

Roches basaltiques

1929

Huile sur toile

R2G Art Foundation



Toyen

Carnet de croquis

1924-1928
Étude de Chine, croquis, aquarelle sur papier
Paris, collection particulière

Toyen

Carnet de croquis

Janvier 1927
Étude de Chine et collages sur papier
Paris, collection particulière

II – LA FEMME MAGNÉTIQUE (1930–1939)



Toyen

Été

1931

Huile sur toile

Galerie nationale de Prague



Toyen

Océanie, la nuit

1931

Huile sur toile

Zlín, galerie régionale des Beaux-Arts



Toyen

Des mers du Sud

1931

Huile sur toile

Kutná Hora, GASK - galerie de la Bohême centrale





Toyen

Aube (Aurore)

1931

Huile sur toile

Brno, Galerie morave



Toyen

Le Jardin du lac

1933

Huile sur toile

Bratislava, Galerie nationale slovaque



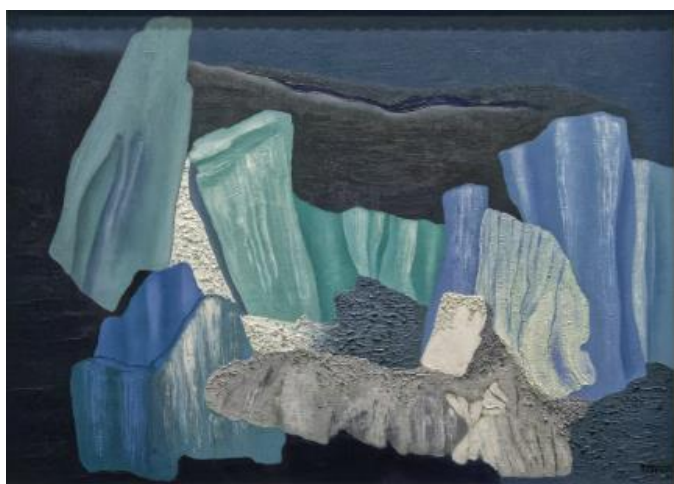
Toyen

Anémones de mer

1931

Huile sur toile

Hluboká nad Vltavou, galerie Aleš de la Bohême du Sud



Toyen

Au Nord

1931

Huile sur toile

Prague, Retro Gallery



Toyen

Tristesse

1930

Crayon, frottage sur papier
Galerie de la Ville de Prague



Toyen

L'Homme de glu

1934

Huile sur toile

Collection particulière



Toyen
Dans le brouillard
 1933
 Huile sur toile
 Galerie de la Ville de Prague



Toyen
Le Spectre jaune
 1934
 Huile sur toile
 Collection particulière

Planches de photographies
 Prague, mars 1935.
 Pour le catalogue de la première exposition de la galerie de la Ville de Prague.
 (Musée d'Art Moderne, Paris)

Planches de photographies
 Catalogue de la première exposition de la galerie de la Ville de Prague.
 (Musée d'Art Moderne, Paris)

Catalogue de la première exposition du Groupe des surréalistes en Tchécoslovaquie
 Prague 1935. 100 pages.
 (Musée d'Art Moderne, Paris)



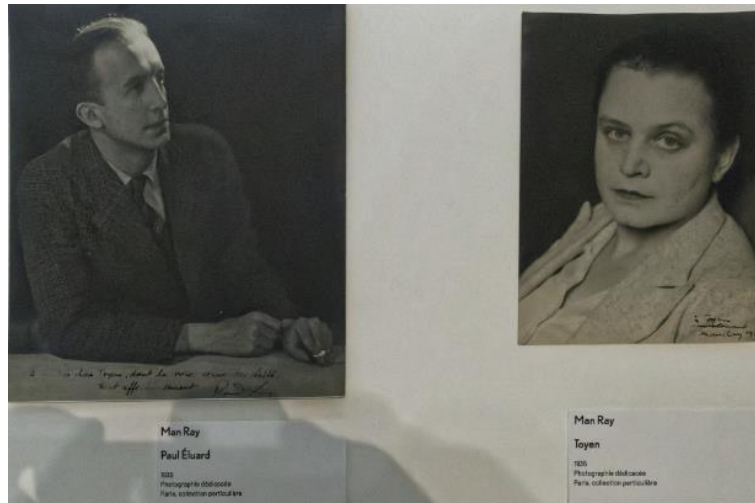
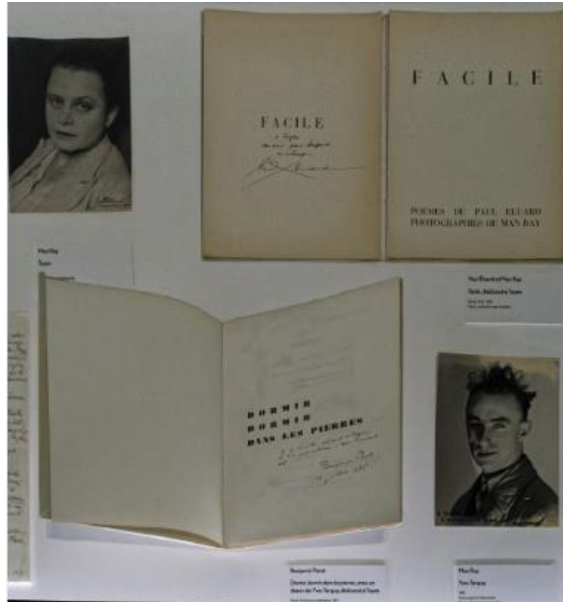
Toyen

La Femme magnétique

1934

Huile sur toile

Collection Géraldine Galateau



Man Ray
Paul Éluard

1933
Photographie d'éclairage
Paris, collection particulière

Man Ray
Toyen

1935
Photographie d'éclairage
Paris, collection particulière

monde, mon
 Toyon,
 Je ne suis sûr pas d'être dans le monde sans être
 mort. Je ne suis pas profond et sage. Hier soir, vous
 regardiez en moi, pas qu'avec les yeux, mais avec
 tout le corps. C'est ce qui m'a touché, et c'est
 ce qui me pousse à vous écrire.
 Je ne suis pas sûr de vous, de la manière dont je
 me dois, presque sans les sentiments qui se cachent sous
 vous. Tout est mystère qui est en vous et qui est
 de l'ordre de ce que j'ai pu sentir, par définition.
 Vous n'avez pas été, pas de, pas de l'âme. Je n'ai
 jamais pu vous être, me rapprocher de vous. Malheur
 devant les conséquences, ne le permettant pas.
 Je ne suis pas sûr de tout, quelle sont vos idées sur les
 relations de femme à femme, sur ce que leur permet
 l'amour, sur ce que font certaines d'affaires
 ou le désir.
 Parlez-moi, moi. Je ne vous écrirai pas tant
 si je n'ai pas fait avec vous, comme, non
 respect absolu. Vous avez droit à la franchise.
 Je suis sûr d'ailleurs que vous en avez
 beaucoup plus. Vous n'êtes pas capable d'injustice.
 Je vous en prie : Restez la plus possible avec
 moi.

Notre ami
 Paul Éluard

4/6 1935

Lettre de Paul Éluard à Toyon

juin 1935
Paris, collection particulière

Ma chère Toyon
 Je ne suis pas le bon fils, qui a été, vous savez, votre
 idéalisme, dans et à l'égard de vous, n'offrant rien de
 plus, ou bien vient de ce grand air de liberté et de
 tout, en toute simplicité, pour que vous ne soyez pas
 malade. Mais je ne suis pas sûr et d'être la chose que j'ai
 de pouvoir, de regarder d'un autre côté, en face, et de
 pouvoir descendre dans mes bras, comme j'ai et si
 vous.
 Tu semble pas indiquer un être fantôme. Tu vois
 dans des yeux, dans l'âme de la même famille.
 Comment peut-on être pas si toi, ce que j'ai
 les yeux et s'y opposent, l'étranger, le secret, l'oubli,
 que, l'imagination, la force, la couleur, la fraîcheur
 et surtout l'audace, la plus belle des qualités, la plus
 grande.
 Toyon, vous, Toyon, vous et moi, qui nous
 jusqu'au bout de plaisir et leur amitié.
 Vous ne savez pas quelle force j'ai de vous
 et que par. Pourquoi, ne pas venir me voir, dans
 moi? Tu ne m'entraîneras pas, cela me rassure. Tu
 n'as rien d'être fait de toi, comme toi. Mais
 de toi, nous n'avons pas le courage de catégoriser
 de nous, de reconnaître le plaisir, d'être libre, tant
 que nous.
 Toyon, mon amie féministe, petite fille pure,
 sauvage, pure, moi que vous m'entraînez à l'ami.
 Je ne veux pas vous perdre.

Paul

4/6 1935

Lettre de Paul Éluard à Toyon

juin 1935
Paris, collection particulière

Toyon

Mirage

1934

Encre de Chine et aquarelle sur papier
Collection particulière

Toyon

Larve I

1934

Huile sur toile

Hluboká nad Vltavou, galerie Aleš de la Bohême du Sud



Toyen

La Voix de la forêt II

1934

Huile sur toile

Saint-Denis, musée d'art et d'histoire Paul-Éluard
Dépôt du Fonds départemental d'acquisitions
patrimoniales de la Seine-Saint-Denis



Toyen

La Voix de la forêt III

1934

Huile sur toile

Galerie nationale de Prague

III – CACHE-TOI, GUERRE ! (1939–1946)

Dès les débuts de la guerre, Toyen cherche à saisir l'horreur, en s'en remettant de plus en plus à la rigueur de son dessin. Elle y parvient magistralement à travers les grands cycles que sont Tir (1939-1940) et Cache-toi, guerre ! (1940-1944). Au plus loin des solutions réalistes de l'art engagé, elle figure un monde dont tout horizon a disparu, mais où ne subsistent, comme surprenants révélateurs de l'atrocité de l'époque, que jouets brisés et spectres animaux, témoins muets de l'innocence et du merveilleux anéantis. Justement ce que, durant cette période, Toyen n'en continue pas moins d'affirmer, envers et contre tout.

Ainsi, dès 1941, alors qu'elle cache chez elle Jindřich Heisler, traqué en tant que juif, elle compose avec lui. Depuis les casemates du sommeil, une suite de « poèmes réalisés », se retournant en imprévisible offensive lyrique contre le malheur des temps.

C'est dans cette perspective de haute révolte que Toyen recommence à peindre à partir de 1942. Aussi terribles que soient alors ses tableaux, leur seule existence témoigne d'une puissance de conjuration proportionnelle. Plus encore, elle y fait preuve d'une virtuosité tragique telle que, d'un tableau l'autre, semble s'y résoudre l'énigme de la représentation.



Toyen

Naufrage dans un rêve

1934

Huile sur toile

Collection particulière,

avec l'aimable autorisation de la galerie KODL



Toyen

Deux Têtes (Les Premières Colonnes)

1937

Encre de Chine et aquarelle sur papier

Illustration pour le recueil *Les Premières Colonnes*
d'A. Vošalík

COLLETT Prague/Munich



Toyen

Figure (Spectre)

1937

Encre de Chine et aquarelle sur papier

Illustration pour le recueil *Les Premières Colonnes*
d'A. Vošalík

COLLETT Prague/Munich



Toyen

Le Reste de la nuit

1934

Huile sur toile

R2G Art Foundation



Toyen

Objet-fantôme

1937

Huile sur toile

Prague, galerie Zlatá Husa



Toyen

Effroi

1937

Huile sur toile

Galerie nationale de Prague



Toyen

La Dormeuse

1937

Huile sur toile

Collection particulière



Toyen

Rêve

1937

Huile sur toile

Prague, Kunsthalle



Toyen

Guignol

1941

Huile sur toile

Galerie nationale de Prague

Don d'Alena Žižková-Lind, 2010

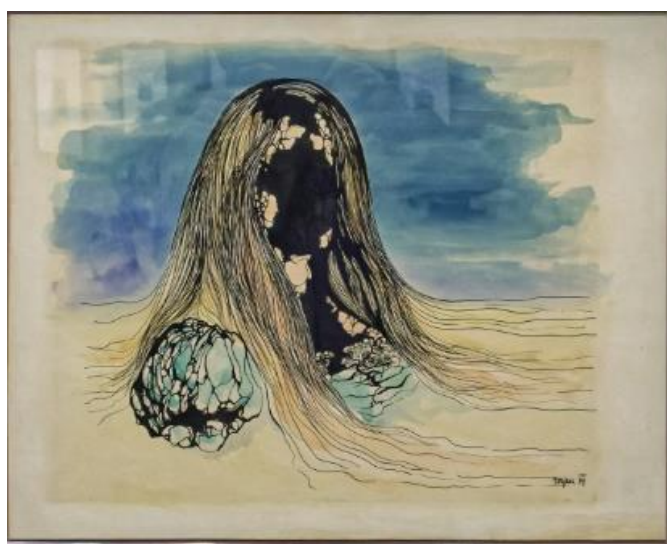


Toyen

L'Heure dangereuse

1943

Crayon et pastel sur papier
Collection particulière



Toyen

Dessin pour Seules les crécerelles pissent tranquillement sur le Décalogue de Jindřich Heisler

1939

Encre de Chine et aquarelle sur papier
Collection particulière



Toyen

Dessin pour Seules les crécerelles pissent tranquillement sur le Décalogue de Jindřich Heisler

1939

Encre de Chine sur papier
Collection particulière



Toyen

Dessin du cycle Le Jour et la Nuit

1940

Crayon et crayons de couleur sur papier
Collection particulière



Toyen

Dessin du cycle Le Jour et la Nuit

1943

Crayon et crayons de couleur sur papier
Collection Klapheck



Toyen et Jindřich Heisler

Depuis les casemates du sommeil

1940-1941

Poèmes ou photo-poèmes
New York, Ubu Gallery

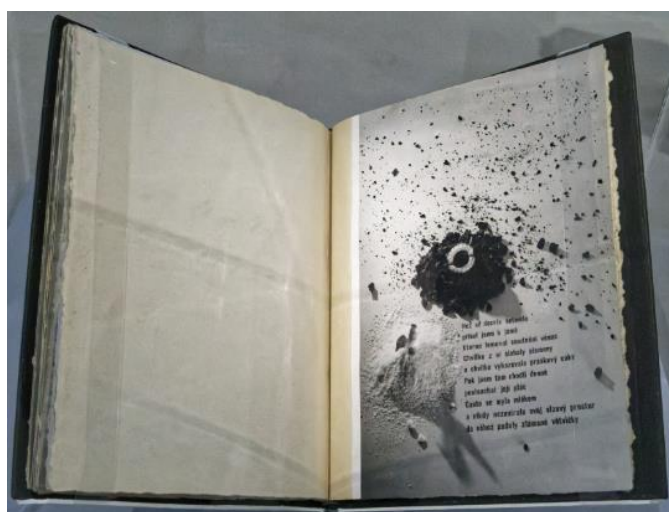


Toyen

À la lisière

[1945]

Fusain et pastel sur papier
Prague, Kunsthalle



Toyen et Jindřich Heisler

Depuis les casemates du sommeil

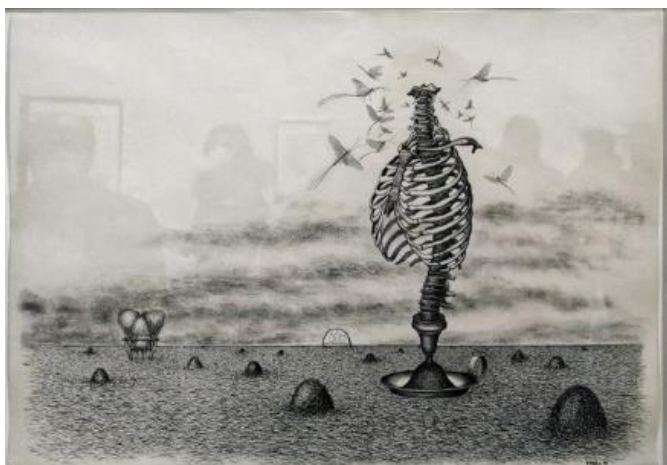
Prague, Edice Surrealismu, 1940
Paris, collection particulière



Seules les crécerelles pissent tranquillement sur le Décalogue

1939

Dans la justification du tirage, il est précisé :
« Ce livre a été réalisé dans l'atmosphère étouffante des rumeurs militaires et constitue un document de l'activité surréaliste qu'aucune puissance réactionnaire de l'Europe mobilisée ne parviendra à détruire. » Une édition limitée en parut en allemand, dans l'espoir que les pouvoirs de l'imaginaire puissent subvertir l'occupant.



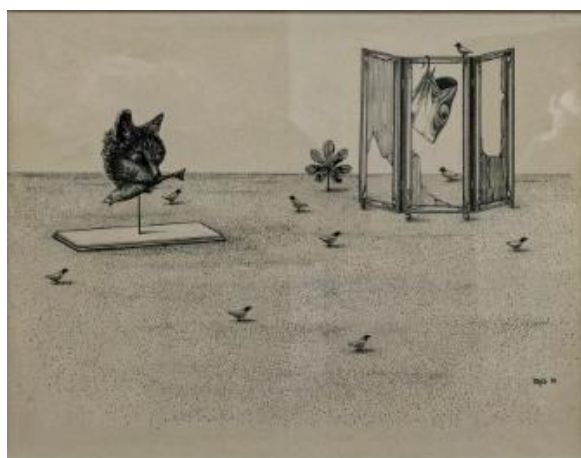
Toyen

Dessin du cycle Cache-toi guerre !

1944

Encre de Chine sur papier





Toyen

Dessin du cycle Tir

1939

Encre de Chine sur papier



Toyen

**La Guerre ou
L'Épouvantail de campagne**

1945

Huile sur toile

Fonds de dotation 8SMIČKA



Toyen

Au château La Coste

1943

Huile sur toile

Galerie nationale de Prague

Don d'Alena Žižková-Lind, 2010



Toyen

Relâche (Après la représentation)

1943

Huile sur toile

Hluboká nad Vltavou, galerie Aleš de la Bohême du Sud



Toyen

Le Coffre-fort

1946

Huile sur toile

Collection Géraldine Galateau



Toyen

À la table verte

1945

Huile sur toile

Collection particulière



Toyen

L'Avant-printemps

1945

Huile sur toile

Paris, Centre Pompidou, Musée national d'art moderne - CCI

Acquis en 1982

IV – LE DEVENIR DE LA LIBERTÉ (1947–1965)

Après l'exposition que Breton lui organise en 1947 à la Galerie Denise René, Toyen décide avec Heisler de s'exiler à Paris, pour échapper au totalitarisme stalinien qui, à la suite du nazisme, s'abat sur l'Europe centrale.

Aussitôt arrivés, l'un et l'autre participent activement à la création de Néon, la nouvelle revue surréaliste. Dans le même temps, Toyen mise une fois de plus sur le dessin pour déterminer l'espace sensible où la vie peut réinventer ses prestiges. Avec le cycle Ni ailes, ni pierres : ailes et pierres (1948-1949), elle cherche, en effet, à saisir l'instant de trouble où êtres et choses se frôlent et se rejoignent en fascinants foyers d'intensité. Roches, plumes, vagues... y viennent en force pour nous découvrir, au gré d'analogies inédites entre les mouvements des hommes et ceux de la nature, les espaces jamais vus d'une géométrie passionnelle.

La valeur refondatrice de ce cycle est de suggérer quelle transmutation est à l'origine des bouleversantes apparitions, auxquelles elle nous fait dès lors assister, toile après toile. Ainsi en va-t-il des « sept épées hors du fourreau », vibrantes évocations féminines de 1957, dont le pouvoir est directement proportionnel à celui de métamorphoses révélatrices d'un « mimétisme amoureux entre les règnes animal, végétal et minéral » (Radovan Ivšic). C'est l'affirmation d'une érotique de l'analogie, ouvrant à perte de vue les paysages d'un imaginaire amoureux où se dressent, entre sauvagerie et artifice, les plus luxueux théâtres du désir.



Toyen

Loi naturelle

1946

Huile sur toile

Avec l'aimable autorisation de la galerie Natalie Seroussi



Détail



Toyen

Mythe de la lumière

1946

Huile sur toile

Stockholm, Moderna Museet

Don des Amis du Moderna Museet, 1970



Victor Brauner

30 août 1947

Encre de Chine et crayons de couleur sur papier
Paris, collection particulière



Victor Brauner

24 avril 1947

Stylo-bille et pastel sur papier
Paris, collection particulière



Victor Brauner

13 décembre 1947

Encre sur pastel
Paris, collection particulière



Victor Brauner

7 février 1948

Encre de Chine et pastel sur papier de couleur
Paris, collection particulière



Topor
 Collage pour La lampe dans l'ouvrage
 d'André Breton



Denise Buhan
 Justifick-Hauser, Topor et Frederick Kaefer
 prise de la galerie Msaeght



Marcel Duchamp
 Prière de Toucher pour le catalogue
 de l'Exposition internationale du surréalisme
 à laquelle Toyen participe

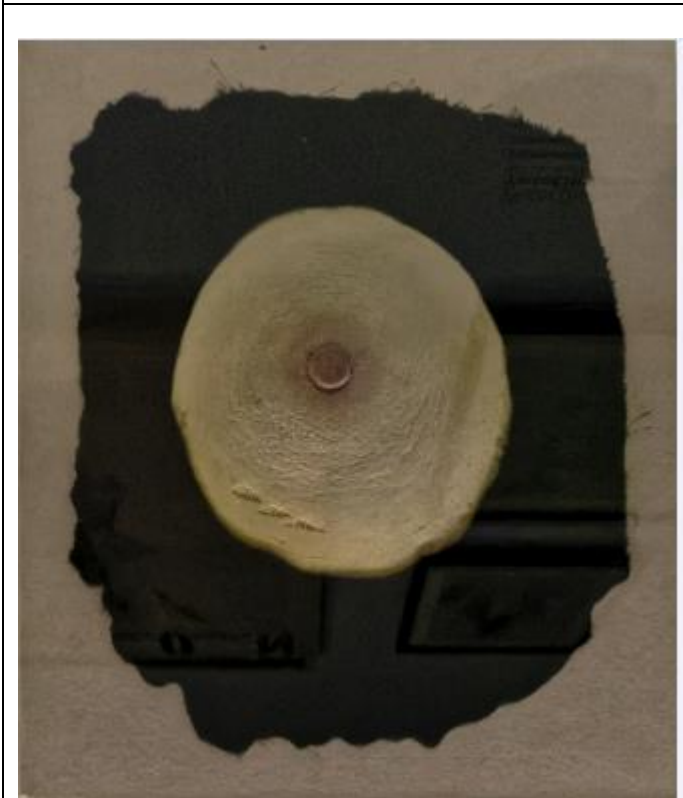


André Breton
 Prière pour l'Exposition-catalogue
 de l'Exposition - Toyen



Topor
 Topor pour Topor élargi pour Paris

Topor
 Esquisse pour La lampe dans l'ouvrage
 d'André Breton



Marcel Duchamp
*Prière de Toucher pour le catalogue
 de l'Exposition internationale du surréalisme
 à laquelle Toyen participe*
 Paris, galerie Msaeght, 1947
 Paris, collection particulière



André Breton
Préface pour l'invitation-catalogue
de l'exposition « Toyen »
 Paris, galerie Denise-René, 1947
 Paris, collection particulière



Toyen
La lune se voile
 Dessin du cycle *Ni ailes, ni pierres : ailes et pierres*
 1948
 Encre de Chine et aquarelle sur papier
 Paris, collection particulière



Toyen
Illustration pour la revue NEON,
n° 4
 Novembre 1948
 Paris, collection particulière



Toyen

Dessin du cycle

Ni ailes, ni pierres : ailes et pierres

1949

Encre de Chine sur papier

Collection Dominique Rabourdin



Toyen

Dessin du cycle

Ni ailes, ni pierres : ailes et pierres

1949

Encre de Chine sur papier

Collection Dominique Rabourdin



Toyen

Lavandières de nuit

1953

Huile sur carton

Collection particulière,

avec l'aimable autorisation de la galerie KODL



Toyen

Au visage bleu

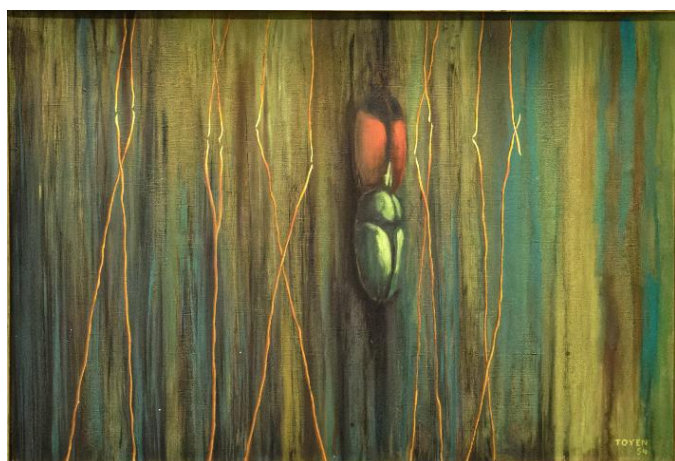
1951

Huile sur toile

Collection particulière



détail



Toyen

Si loin, si ancien

1954

Huile sur toile

Collection particulière,

avec l'aimable autorisation de la galerie KODL



Toyen

Île de Sein

1950

Huile sur toile

Collection particulière,

avec l'aimable autorisation de la galerie KODL



Toyen

Nouent et renouent

1950
Huile sur toile
Collection particulière,
avec l'aimable autorisation de la galerie KODL



détail



Toyen

Tous les éléments

1950
Huile sur toile
Collection particulière,
avec l'aimable autorisation de la galerie KODL



Toyen

La Visiteuse vertige

Du cycle *Les Sept Épées hors du fourreau*
1957
Huile sur toile
Collection particulière



Toyen

La Belle Ouvreuse

Du cycle *Les Sept Épées hors du fourreau*
1957

Huile sur toile

Collection particulière



Toyen

L'Éveilleuse de tendresse

Du cycle *Les Sept Épées hors du fourreau*
1957

Huile sur toile

Collection particulière



Toyen

Ils passent sans se retourner

1955

Huile sur toile

Galerie nationale de Prague



Toyen

La Dame blanche

Du cycle *Les Sept Épées hors du fourreau*
1957

Huile sur toile

Collection particulière



détail



Toyen

Ludion Luron

1954

Huile sur toile

Fonds de dotation Jean-Jacques Lebel



Charles Estienne, Toyen,
Adrien Dax, Meret Oppenheim,
Yves Elléouët

Boîte d'élevage de papillons

[1958]
Objet
COLLETT Prague/Munich



Toyen

On entend de loin le bruit de pas

1955
Huile sur toile
Collection particulière



Toyen

La nuit roule des cris

1955
Huile sur toile
Collection particulière,
avec l'aimable autorisation de la galerie KODL



Toyen

Enfouis dans leurs reflets

1956

Huile sur toile

European Arts Investments



IV bis – LA CONSTELLATION SURREALISTE

À vouloir faire du Surréalisme une avant-garde comme une autre, on a oublié combien l'amitié y a été déterminante. Sans elle, n'aurait jamais existé cette « mise en commun de la pensée », à laquelle nous devons certaines de ses plus fascinantes aventures, de l'écriture automatique au cadavre exquis... Que l'amitié y ait souvent été passionnelle explique la violence des affrontements et des ruptures mais aussi le fait que la découverte d'affinités électives en aura fait le lieu où la liberté des uns exaltait la liberté des autres, se déployant en constellation toujours en devenir.

Bien que solitaire, Toyen en a été consciente plus que quiconque, pour avoir, depuis toujours, parié sur l'imprévisible de l'activité collective, se rapprochant alors de ceux avec qui elle partageait la passion du grand large et le désir de ne jamais retarder le moment d'y accéder. Au-delà de son amitié indéfectible pour Štyrský et Heisler, le prouve celle qu'elle porta à Breton, Tanguy ou Péret. Comme par la suite, il est évident que l'amitié a été pour elle le talisman dont elle se protégea et protégea les autres de tout ce qui amoindrit êtres et choses. C'est cette rare lumière de liberté partagée qu'elle ne cessa d'apporter à la constellation surréaliste.



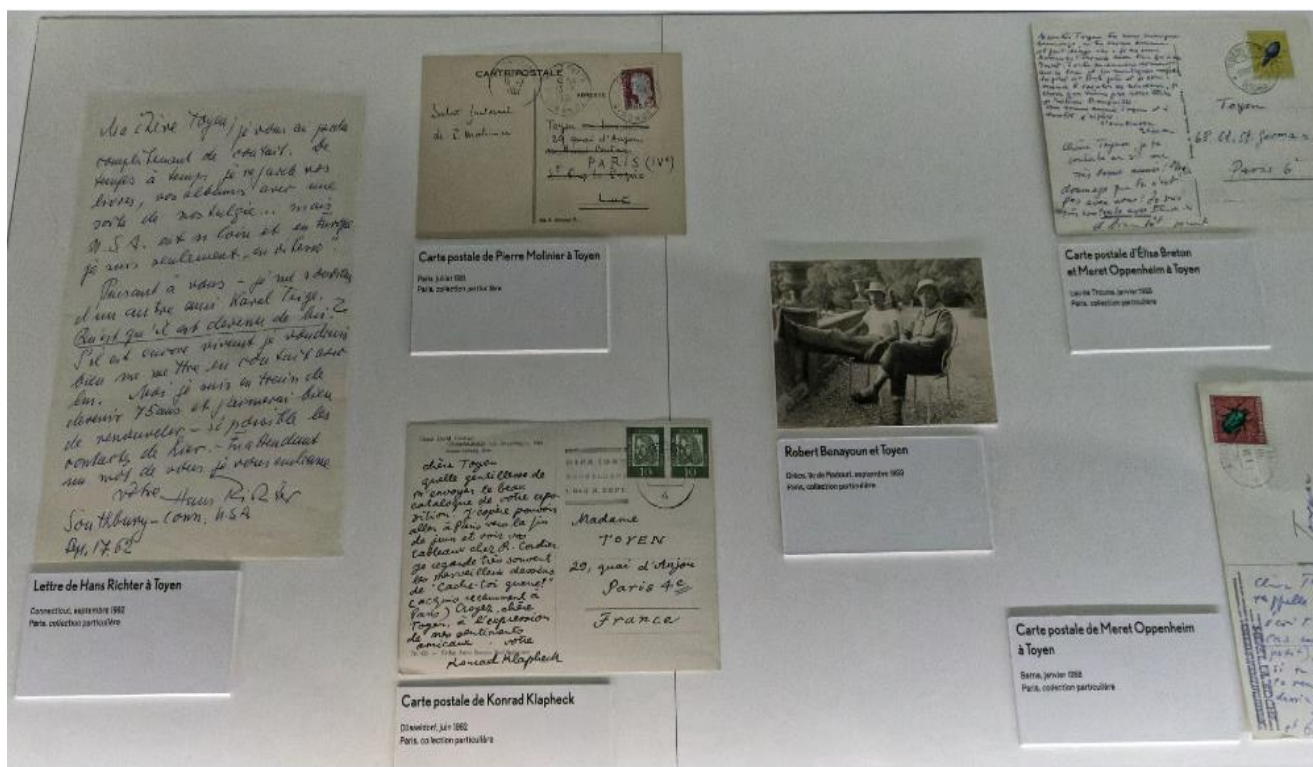
Toyen

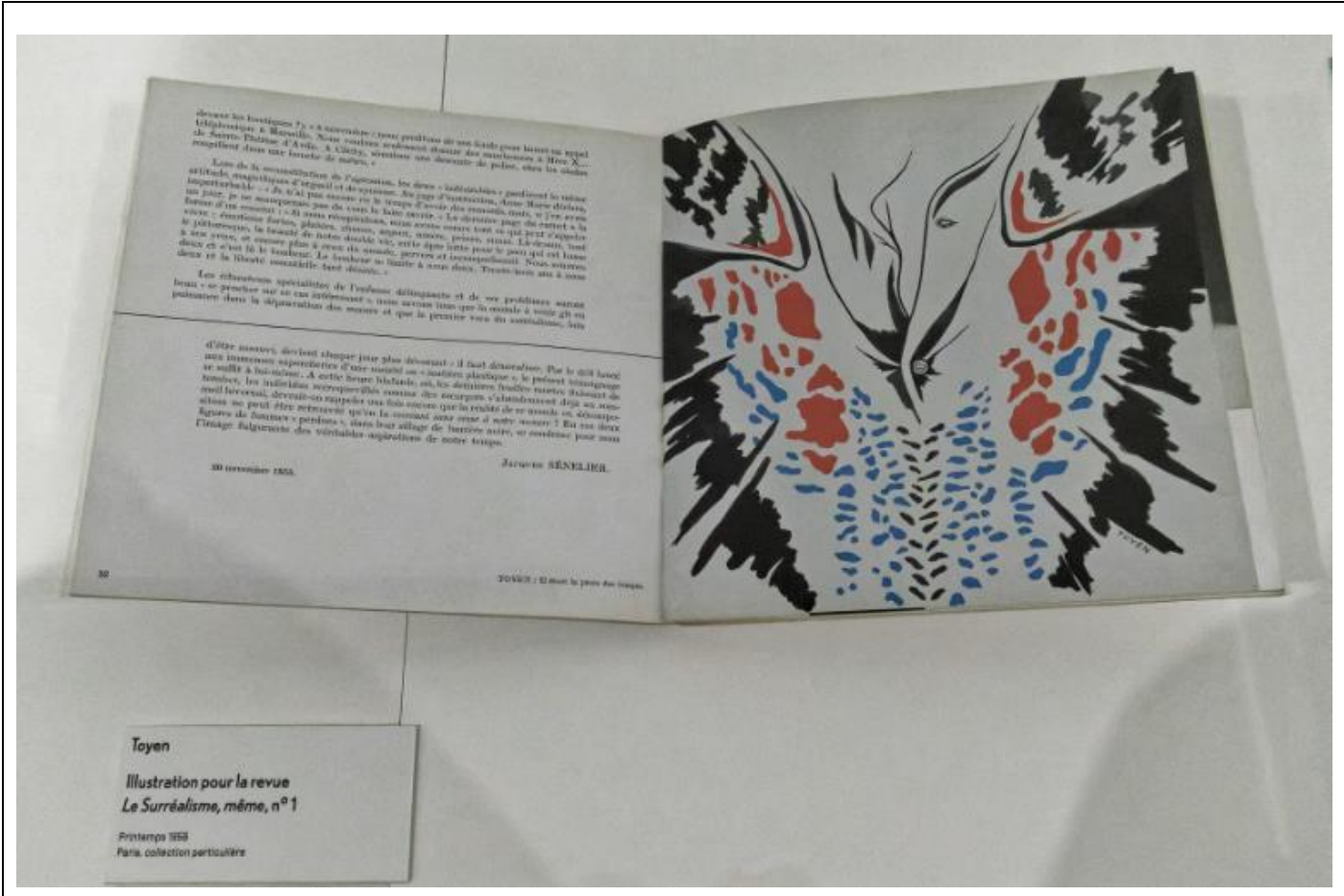
Sans titre pour l'album *Brunidor II*

1947

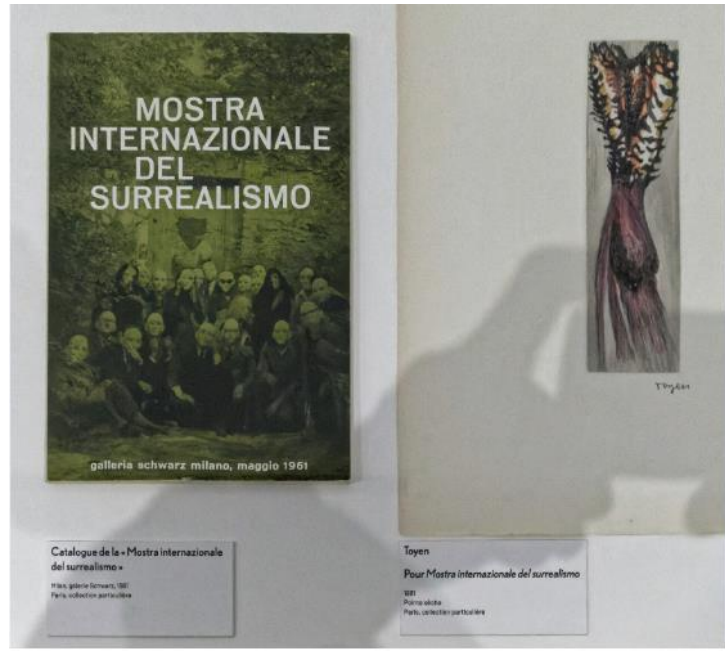
Lithographie en couleur

Paris, collection particulière





Toyen
 Illustration pour la revue
 Le Surréalisme, même, n° 1
 Printemps 1955
 Paris, collection particulière



Catalogue de la « Mostra internazionale del surrealismo »
 Paris, galerie Schwarz, 1961
 Paris, collection particulière

Toyen
 Pour Mostra internazionale del surrealismo
 1961
 Paris, collection particulière



Toyen

Tu t'évapores dans un buisson de cris

1956

Huile sur toile

Collection particulière



Toyen

Coulée dans le lointain

1962

Huile sur toile

Collection particulière



Toyen

Ils me frôlent dans le sommeil

1957

Huile sur toile

Paris, collection particulière,

avec l'aimable autorisation de la Galerie 1900-2000



Toyen

Minuit, l'heure blasonnée

1961

Huile sur toile

Paris, collection particulière



Toyen

Le Paravent

1966

Huile et collage sur toile

Musée d'Art moderne de Paris



détail



Toyen

Brumes de la solitude

1961

Huile sur toile

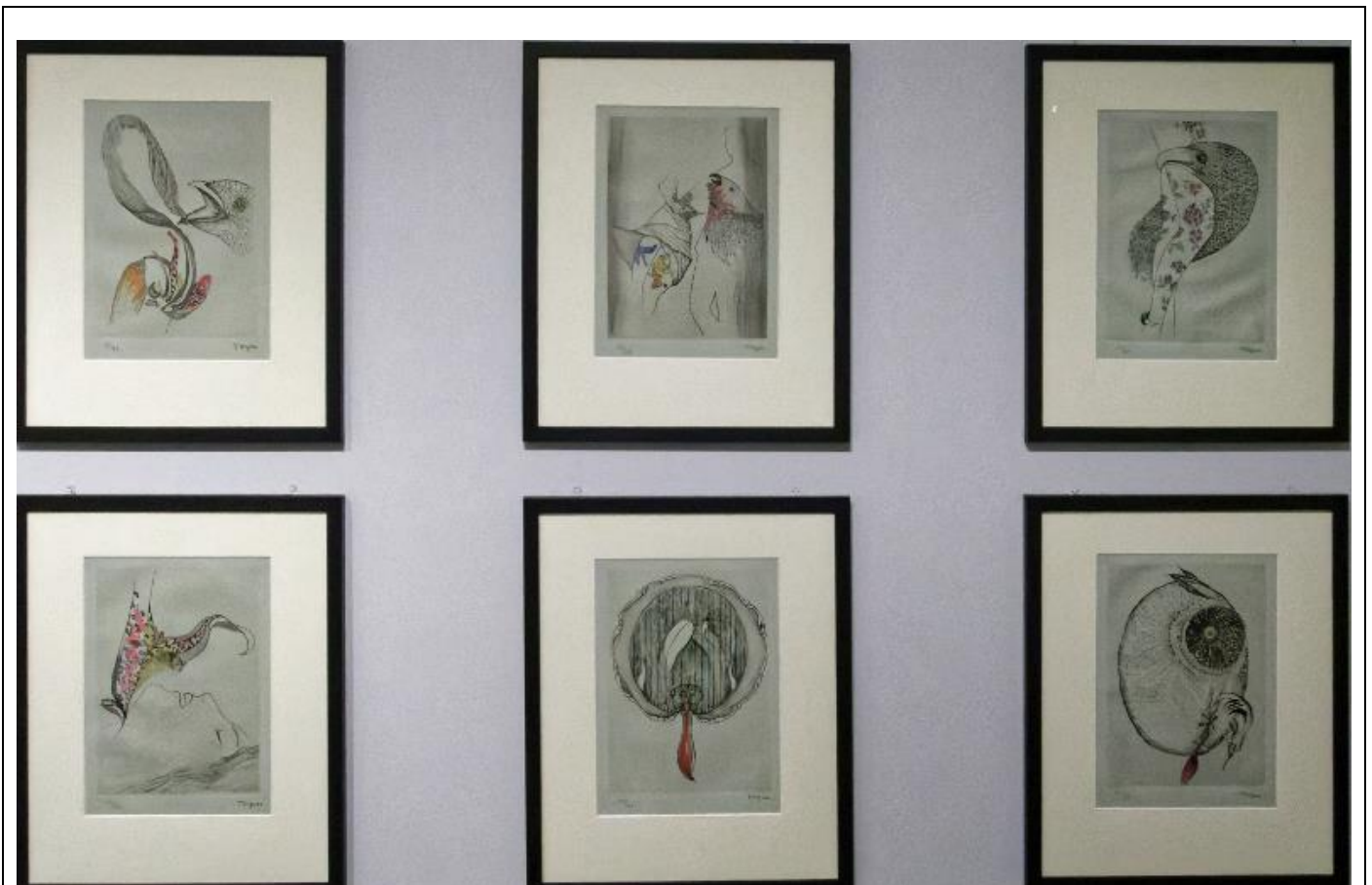
Collection particulière

V – LE NOUVEAU MONDE AMOUREUX (1966–1980)

En 1968, Toyen choisit d'intituler l'une de ses toiles comme le texte de Charles Fourier resté jusqu'alors inédit. Car l'utopie de ce « nouveau monde amoureux » rencontre l'espace de l'éperdu qu'elle n'aura cessé de construire. C'est pourquoi il nous a paru éclairant de faire figurer ici des toiles du début des années soixante dans lesquelles se précise ce projet. Jusqu'à la phase décisive de 1966 correspondant aux douze dessins qu'elle propose à Radovan Ivšić d'« illustrer » par ses textes, en quête des mots susceptibles de faire écho à ce qu'elle a conçu comme autant de blasons d'un nouveau « corps d'amour ».

Voilà qu'au moment où la société de consommation travaille à nous tromper sur les forces dangereuses qui nous habitent, Toyen se fait particulièrement attentive à l'irréductible nuit paradoxalement indissociable de l'émerveillement passionnel. La coïncidence de dates avec l'appel d'air des événements de mai '68 est révélatrice de l'acuité visionnaire de son regard. Acuité venant autant de sa conscience révoltée que de son « sens pictural singulièrement sûr », que le critique d'art Charles Estienne comparait au « sens de la vue chez l'oiseau de mer et le guetteur de phare ». Chaque tableau ouvre alors sur cette « chambre secrète sans serrure », où comme jamais encore l'indéfinissable de l'amour trouve forme. C'est aussi à cette sauvage acuité de vue qu'il faut relier la nouveauté de collages, auxquels Toyen va de plus en plus se consacrer. Qu'il s'agisse du recueil *Vis-à-vis* (1973) où elle retourne le rapport entre l'intérieur et l'extérieur ou qu'il s'agisse des 11 masques-collages qu'elle réalise en 1976 pour une mise en scène du *Roi Gordogane* de Radovan Ivšić, elle y radicalise la conception romantique du fragment, de sorte que l'exaltation du détail en arrive à illuminer comme de l'intérieur le devenir de la totalité. Il lui suffit alors de presque rien, d'un simple ajout, pour faire du collage l'arme emblématique d'une nouvelle optique à même de piéger la réalité et d'en dévoiler les horizons occultés.

Quoi qu'elle ait regardé, Toyen nous aura fait voir l'autre monde qui est dans celui-ci. Au moment où nous voici de plus en plus prisonniers d'un univers d'images interchangeables, elle nous offre une chance d'en prendre conscience, sinon d'y échapper.







Toyen

*Cycle Débris de rêves
pour Le Puits dans la tour
de Radovan Ivšić*

Pointes sèches rehaussées à l'aquarelle
Paris, collection particulière



Toyen

Midi-minuit

1966

Collage

Paris, collection particulière



Toyen

Dessin pour Loin dans le Nord

1965

Encre de Chine et aquarelle sur papier
Paris, collection particulière

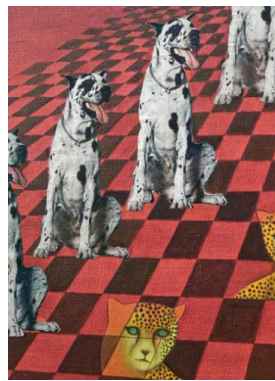


Toyen

Le Nouveau Monde amoureux

1968

Huile sur toile et collage
Paris, collection particulière



détail



Toyen

Les Affinités électives

1970

Huile sur toile
Paris, collection particulière



Toyen

Mirage

1967

Huile sur toile

Collection particulière,
avec l'aimable autorisation de Cyrille de Gunzburg



Toyen

Not disturb

1968

Huile sur toile

Paris, collection particulière



Toyen

***Collage pour Sur le champ
d'Annie Le Brun***

1967

Paris, collection particulière





Toyen

*Pour Sur le champ
d'Annie Le Brun*

1967

Pointes sèches rehaussées à l'aquarelle
Paris, collection particulière



Toyen

Le Rêve

1964

Huile sur toile

Paris, collection particulière



Toyen

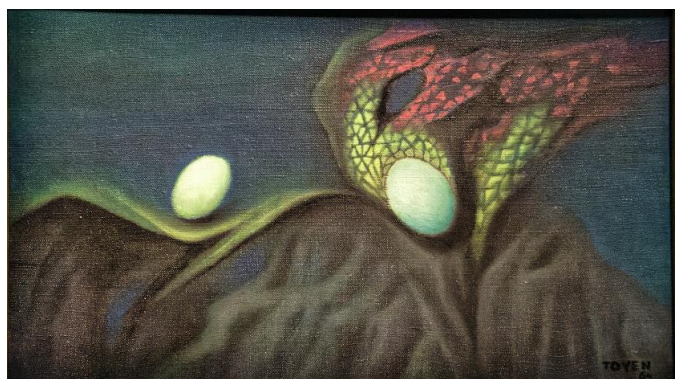
À une certaine heure

1963

Collage et huile sur toile

Paris, collection particulière,

avec l'aimable autorisation de la Galerie 1900-2000



Toyen

Au creux d'une roche

1964

Huile sur toile

Paris, collection particulière



Toyen

Sans titre

1970

Encre et aquarelle sur papier

Paris, collection particulière



Toyen

Sans titre

1972

Encre de Chine et aquarelle sur papier
Paris, collection particulière



détail



Toyen

Sans titre (Double portrait d'Annie Le Brun et Radovan Ivšić)

1972

Encre de Chine et aquarelle sur papier
Paris, collection particulière



Albums d'images

Paris, collection particulière

Toute sa vie, Toyen a constitué semblables recueils. Après sa mort, certains en sont venus à prétendre qu'il s'agissait là d'une phase inédite de sa pratique du collage qui se rapprocherait du pop'art. Rien n'est plus erroné. À l'inverse d'une démarche aléatoire ou sérielle, ses collages sont tous particulièrement ciblés et se caractérisent par l'extrême précision de la cible. Entre rêve d'une collection infinie venu de l'enfance et livre d'images, ces albums témoignent d'une insatiable curiosité et d'un continuel émerveillement envers l'image.



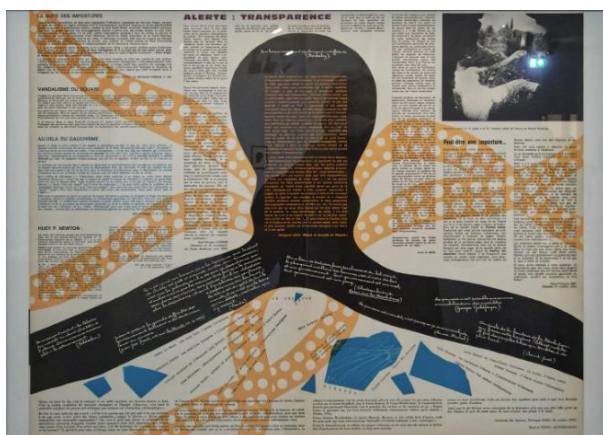
Toyen

Éclipse

1968

Huile sur toile

Collection particulière



Toyen

Illustration pour *Coupure*, n° 5

Novembre 1970

Paris, collection particulière



Toyen

Le Festin analogique

1970

Huile sur toile

Paris, collection particulière



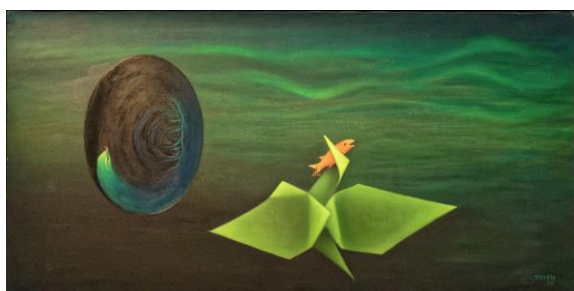
Toyen

Reflet de marée basse

1969

Huile sur toile

Collection particulière,
avec l'aimable autorisation de la galerie KODL



Toyen

Le Piège de la réalité

1971

Huile sur toile

Paris, collection particulière



Toyen

*Masques pour la pièce de théâtre
Le Roi Gordogane de Radovan Ivšić*

1976
Collages
Paris, collection particulière



Toyen

Dessins pour *La Forêt sacrilège*
de Jean-Pierre Duprey

1970

Encre de Chine sur papier
Paris, collection particulière



Toyen

Vis-à-vis

1973

Collages

Paris, collection particulière