

Le cimetière de Passy à Paris

Version 1 de juin 2013

Ce cimetière est situé dans le XVIème, à l'angle formé par l'avenue Georges-Mandel, la place du Trocadéro et l'avenue Paul-Doumer avec une entrée au 2, rue du Commandant-Schloesing.

MAIRIE DE PARIS

PLAN DU CIMETIÈRE DE PASSY
Sépultures des personnalités les plus demandées
Superficie : 1,70 ha - Création : 1820

Plan délivré gratuitement

Prisé par des grandes familles bourgeoises, militaires, industrielles, politiques et artistiques de la rive droite, ce cimetière accueille 2 500 tombes et de nombreuses chapelles. Sa porte d'entrée monumentale et le pavillon d'accueil (1934-1935) contemporains du Trocadéro sont des œuvres de l'architecte René Berger.

HORAIRES D'OUVERTURE DU CIMETIÈRE :

Du 6 novembre au 15 mars
du lundi au vendredi : 8h à 17h30
samedi : 8h30 à 17h30
dimanche et jours fériés : 9h à 17h30

Du 16 mars au 5 novembre
du lundi au vendredi : 8h à 18h
samedi : 8h30 à 18h
dimanche et jours fériés : 9h à 18h

Le public n'est plus admis dans le site un quart d'heure avant la fermeture. Les bureaux de la conservation sont fermés entre 12h à 14h.

Fontaine
Par temps de gel, l'ensemble des fontaines est fermé.

WC
Métro

ENTRÉE Piétons
BUS 22 - 32

- | | | | |
|--|--|--|---|
| <p>1 ALPHAND Hervé (1907-1994) (Div.13)
diplomate</p> <p>2 ANDRIEU Louis (1840-1931) (Div.15)
homme politique (père de Louis Aragon)</p> <p>3 ANTOINE (Corgilkovsky) (1884-1976) (Div.9)
maître coiffeur</p> <p>4 BAO DÃ (1913-1997) (Div.3)
Empereur du Vietnam</p> <p>5 BARNEY Natalie (1876-1972) (Div.9)
et Laura (1879-1974)
femme de lettres, philanthrope</p> <p>6 BARRAULT Jean-Louis (1910-1994) (Div.3)
comédien (Inhumé avec Madeleine Renaud n°87)</p> <p>7 BARRIAS Louis (1841-1905) (Div.8)
et Félix (1822-1907)
sculpteur et peintre</p> <p>8 BARTÉ Julia dite <i>La Divine</i> (1854-1941) (Div.15)
comédienne</p> <p>9 BASHKIRTEFF Marie (1858-1884) (Div.11)
peintre et écrivain</p> <p>10 BEISTEGUI de Famille (Div.11)
industriels, médecins</p> <p>11 BELLONTE Maurice (1896-1984) (Div.12)
aviateur</p> <p>12 BERNARD Tristan (1867-1912) (Div.10)
écrivain</p> <p>13 BERNSTEIN Henry (1876-1953) (Div.11)
auteur dramatique</p> <p>14 BLANCHE Famille (Div.2)
psychiatre, peintre, écrivain</p> <p>15 BONNEFOUS Famille (1907-2007) (Div.4)
hommes politiques</p> <p>16 BOURDET Édouard (1887-1945) (Div.13)
auteur dramatique</p> <p>17 BOUTEILLER de Jehan (1840-1885) (Div.8)
hommes politiques</p> <p>18 BOUYGUES Francis (1922-1993) (Div.4)
entrepreneur</p> <p>19 BRETTY Béatrice (1893-1982) (Div.9)
et CASTEL Louis (1896-1968)
actrice, aviatrice et écrivain</p> <p>20 CARLU Jacques (1890-1976) (Div.9)
architecte (Palais de Chaillot)</p> <p>21 CARNOT Famille (Div.14)
hommes politiques</p> <p>22 CHARTRAN Théobald (1849-1907) (Div.15)
peintre</p> <p>23 CHERNOWITZ Pierre (1822-1881) (Div.3)
médecin (Néveu jeune)</p> <p>24 CHAPPE Jean (1878-1940) (Div.8)
préfet de police</p> <p>25 COGNACQ-JAY Ernest (1839-1928) (Div.2)
entrepreneur (Samaritaine)</p> <p>26 CORTAMBERT Eugène (1805-1881) (Div.2)
géographe</p> <p>27 COSTES Dieudonné (1892-1973) (Div.2)
aviateur</p> | <p>28 CROISSET de Francis (1876-1937) (Div.15)
écrivain</p> <p>29 DASSAULT Marcel (1892-1986) (Div.8)
entrepreneur, ingénieur</p> <p>30 DAVIA (1898-1996) (Div.12)
comédienne reine de l'Opérette</p> <p>31 DEBUSSY Claude (1862-1918) (Div.14)
compositeur</p> <p>32 DELESSERT Famille (1773-1847) (Div.6)
financiers, hommes d'affaires</p> <p>33 DOUBLET Maurice (1914-2001) (Div.10)
préfet de Paris et de la région parisienne</p> <p>34 DROIT Michel (1923-2000) (Div.11)
écrivain, journaliste</p> <p>35 DRUCKER Jean (1941-2003) (Div.8)
homme de télévision, fondateur de M6</p> <p>36 DUBOST Charles (1914-1991) (Div.15)
médecin, chirurgien</p> <p>37 FARMAN Henri (1874-1958) (Div.10)
pionnier de l'aviation</p> <p>38 FAURE Edgar (1908-1988) et Lucie (1908-1977) (Div.10)
homme politique, écrivain et journaliste</p> <p>39 FAURE Gabriel (1845-1924) (Div.15)
compositeur, (Inhumé avec Emmanuel Fremier, sculpteur)</p> <p>40 FAYARD Arthème (1866-1936) (Div.12)
écrivain</p> <p>41 FAYE Hervé (1814-1902) (Div.4)
astronome</p> <p>42 FERNANDEL (1903-1971) (Div.10)
comédien</p> <p>43 FLOURENS Émile (1841-1920) (Div.14)
homme politique</p> <p>44 FORMIGÉ Jean-Camille (1845-1926) (Div.15)
architecte (Crématorium du Père Lachaise)</p> <p>45 FOURICHON Léon-Martin (1809-1884) (Div.12)
amiral, homme politique</p> <p>46 FREY Roger (1913-1995) (Div.10)
homme politique, président du Conseil Constitutionnel</p> <p>47 FREYCINET de Charles (1828-1923) (Div.15)
ingénieur, homme politique</p> <p>48 GAMELIN Maurice (1872-1958) (Div.2)
général</p> <p>49 GASTÉ Loulou (1908-1995) (Div.10)
compositeur, guitariste (époux de Line Renaud)</p> <p>50 GÉNOVOIX Maurice (1890-1980) (Div.12)
écrivain</p> <p>51 GERARD Rosemonde (1866-1953) (Div.10)
femme de Lettres</p> <p>52 GHÉORGHU Virgil (1916-1992) (Div.9)
évêque orthodoxe, écrivain</p> <p>53 GIRAUDOUX Jean (1882-1944) (Div.9)
écrivain</p> <p>54 GIVENCHY Famille (Div.2)
couturiers, parfumeurs</p> <p>55 GODDET Jacques (1905-2000) (Div.12)
journaliste, fondateur de l'Équipe</p> | <p>56 GORDON-BENNETT (1841-1918) (Div.14)
journaliste, mécène</p> <p>57 GUERLAIN Famille (1798-1864) (Div.13)
parfumeurs</p> <p>58 GUILLAUME Paul (1893-1934) (Div.13)
collectionneur et critique d'Art</p> <p>59 GUZMAN Blanco Antonio (1839-1899) (Div.13)
président du Venezuela (1870-1877)</p> <p>60 HAARDT Georges (1884-1932) (Div.12)
chef d'expédition pour Citroën</p> <p>61 HANOTEAU Gabriel (1853-1944) (Div.15)
historien, homme politique</p> <p>62 HERSANT Robert (1920-1996) (Div.9)
patron de presse</p> <p>63 HUNTZIGER Charles (1880-1941) (Div.9)
historien, linguiste, dramaturge</p> <p>64 IBERT Jacques (1890-1962) (Div.12)
compositeur</p> <p>65 ICHAC Marcel (1906-1994) (Div.1)
cinéaste d'exploration</p> <p>66 LABORDE Rosine (1824-1927) (Div.11)
musicienne</p> <p>67 LAS CASES de Emmanuel (1766-1842) (Div.9)
Chambellan et compagnon de Napoléon 1er à Sainte-Hélène</p> <p>68 LEFUEU Hector (1810-1880) (Div.7)
architecte du Louvre</p> <p>69 LUIZET Charles (1903-1947) (Div.9)
préfet de police à la Libération</p> <p>70 MANDEL Georges (1885-1944) (Div.9)
homme politique</p> <p>71 MANET Edouard (1832-1883) (Div.4)
peintre</p> <p>72 MARCEL Gabriel (1889-1973) (Div.9)
philosophe, écrivain</p> <p>73 MARINONI Hippolyte (1823-1904) (Div.5)
inventeur, imprimeur</p> <p>74 MESSAGER André (1853-1929) (Div.15)
compositeur, chef d'orchestre</p> <p>75 MICHAUD Joseph (1767-1839) (Div.2)
historien</p> <p>76 MILLERAND Alexandre (1859-1839) (Div.15)
président de la République (1920-1924)</p> <p>77 MIRBEAU Octave (1848-1917) (Div.2)
écrivain, journaliste</p> <p>78 MONACQ de Ghislaine (1900-1991) (Div.9)
princesse, épouse de Louis II</p> | <p>79 NAT Yves (1890-1956) (Div.9)
pianiste et compositeur</p> <p>80 PAGÈS Evelyne (1942-2011) (Div.10)
animatrice de télévision et radio (RTL)</p> <p>81 NIVELLE Robert (1856-1924) (Div.10)
général (14-18) vainqueur de Verdun</p> <p>82 PAHLAVI Lella (1970-2001) (Div.2)
princesse et fille du Shah d'Iran</p> <p>83 PALÉOLOGUE Maurice (1859-1944) (Div.10)
diplomate, écrivain</p> <p>84 PATOU Jean (1887-1936) (Div.10)
couturier</p> <p>85 PERENYI de Pierre (1957) (Div.10)
homme politique hongrois</p> <p>86 RAYNOUARD François (1761-1836) (Div.10)
historien, linguiste, dramaturge</p> <p>87 REJANE Gabrielle (1856-1920) et PERIER François (1919-2002) (Div.8)
comédiens</p> <p>88 RENAULD Madeleine (1900-1994) (Div.3)
actrice (Inhumé avec Jean Louis Barrault n°6)</p> <p>89 RENAULT Famille (Div.3)
industriels automobile</p> <p>90 RHULMANN Jacques (1879-1933) (Div.13)
peintre et décorateur</p> <p>91 SALOMON Louis (1815-1888) (Div.8)
président de la République d'Haïti (1879-1888)</p> <p>92 SELLIERE Famille (barons) (Div.2)
industriels</p> <p>93 SIEGRFRIED André (1875-1959) (Div.11)
géographe, historien, sociologue</p> <p>94 SMADJA Henri (1897-1974) (Div.9)
patron de presse (Combat)</p> <p>95 STRARAM Walther (1876-1933) (Div.15)
musicien chef d'orchestre</p> <p>96 TAITTINGER Pierre-Christian (1926-2009) (Div.12)
homme politique</p> <p>97 TALLEYRAND-PERIGORD de Famille et PALEWSKI Gaston (1901-1984) (Div.11)
homme politique</p> <p>98 TAZIEFF Haroun (1914-1998) (Div.11)
vulcanologue</p> <p>99 VERDIER Jean (1915-1974) (Div.9)
préfet de Paris</p> <p>100 VIVIEN Renée (1877-1909) (Div.13)
femme de lettres et poétesse</p> <p>101 VOLTERRA Léon (1888-1949) (Div.14)
industriel, mécène</p> <p>102 WHITE Pearl (1889-1938) (Div.13)
actrice</p> |
|--|--|--|---|
- Règlement du cimetière affiché à la Conservation et disponible sur www.paris.fr**
Dans l'enceinte du cimetière, par respect des morts, de leurs proches et des autres visiteurs, veuillez faire silence et adopter une attitude décente.

Pour tout renseignement complémentaire, les personnels de la Conservation (ou les agents de la surveillance les fins de semaine et jours fériés) sont à votre disposition, n'hésitez pas à les consulter.
- TOUTE L'INFO au 3975 ou sur PARIS.FR**

Le cimetière actuel remplace l'ancien cimetière communal de Passy qui s'étendait le long des numéros impairs de la rue Lekain, jusqu'à sa fermeture en 1802. Il faisait à son ouverture 9 ares. Le cimetière fut officiellement ouvert en 1820, bien qu'il ait été utilisé avant cette date comme l'attestent les registres.

Sa surface actuelle d'1ha74 est le fruit d'agrandissements successifs qui se sont échelonnés jusqu'en 1860, date à laquelle il a été annexé à la capitale lors de l'annexion de la commune de Passy.

" Petit mais bien fréquenté ", telle pourrait être la description du cimetière de Passy qui, de toutes les nécropoles parisiennes, possède sans aucun doute la plus forte proportion de personnalités au mètre carré. Ici, parmi les 2 600 tombes, toutes plus ou moins monumentales, de nombreux artistes voisinent avec les grands noms de l'aristocratie, de la finance, de l'industrie et de la politique. Le monde ouvrier, celui des quartiers populaires, est quasiment absent de ce cimetière.



L'entrée du cimetière est fermée par une porte monumentale édifée par l'architecte René Berger dans les années 1930.



Berger est également l'auteur de l'élégante rotonde de la salle d'accueil, unique en son genre à Paris, et dont la corniche, due au ciseau du sculpteur Louis Janthial, représente l'homme confronté à la mort aux trois âges de la vie.

Voyons quelques tombes, chapelles et sépultures de ce cimetière pour lesquelles on a quelques explications (mais pour un nombre important de tombes on ne dispose d'aucune indication) ou qui ont attiré mon attention par leur forme, la sculpture, ou leur « décoration » (exemple vitraux) et pas forcément pour la personnalité de celui ou ceux qui y repose(nt).

(Classement par ordre alphabétique quand j'ai pu connaître le nom des personnes enterrées).

Tombe de Georges AUBERT (1869-1933)



Je ne sais pas qui est Georges AUBERT

Tombe des frères BARIAS (Félix-Joseph 1822-1907 et Louis-Ernest 1841-1905)



Tombe de deux artistes inégalement connus.

L'aîné Félix-Joseph (en médaillon), fut un peintre très apprécié à son époque (plusieurs toiles à l'Opéra de Paris, une très grande toile à l'église de la Trinité à Paris, ...)

Le cadet Louis-Ernest (en buste), est un sculpteur dont la majeure partie de son œuvre peut être vue à Paris, en statuaire publique, au Musée d'Orsay ou dans les cimetières. C'est lui qui a réalisé « *La Défense de Paris* », bronze érigé en 1883 au rond-point de Courbevoie. Cette statue fut à l'origine du nom du quartier de La Défense.

André Allar (1845-1926) a réalisé les deux sculptures.

Tombe de Jean-Louis BARRAULT (1910-1994) et de Madeleine RENAUD (1900-1994)



Tellement associés dans leur métier et dans la vie !

Ils reposent dans le caveau de l'architecte **Louis-Ernest Lheureux** (1827-1898) auquel ont doit en particulier les pavillons de Bercy.

Chapelle pour Marie BASHKIRTSEFF (1858-1884)



Née dans une riche famille noble, elle grandit à l'étranger, voyageant avec sa mère à travers l'Europe. Polyglotte, sa soif de connaissance la poussa à étudier les auteurs classiques et contemporains. En outre, elle étudia la peinture en France à l'Académie Julian, l'une des rares en Europe à accepter des étudiantes. Morte de la tuberculose à 25 ans, elle produisit une œuvre importante en regard de sa vie brève.

C'était une femme réputée pour sa beauté, son élégance, son excentricité mais aussi sa personnalité de femme libre.

Elle laisse un très volumineux journal commencé à l'âge de 15 ans, qui lui doit plus sa célébrité que sa carrière de peintre.

Marie Bashkirtseff a laissé sa marque intellectuelle dans le Paris des années 1880.

Elle repose sous une imposante chapelle, élevée par le peintre Bastien-Lepage à sa mémoire et réalisée par le frère de ce dernier, l'architecte Emile Bastien-Lepage. C'est le tombeau le plus 'volumineux' du cimetière. Son tombeau, représentant un studio d'artiste en taille réelle, a été déclarée monument historique.



L'intérieur, visible de la porte



Chapelle de la famille de BEISTEGUI



L'homme le plus célèbre de cette famille est Charles de Beisteguy (1895-1970) d'origine espagnole, est un millionnaire cosmopolite ayant fait fortune au Mexique dans les mines d'argent, connu pour avoir été un créateur et aménageur d'un style décoratif et festif. Dans ce domaine on le connaît pour l'aménagement en 1938 du château de Groussay à Montfort l'Amaury (Yvelines) dans un style éclectique et pour avoir été propriétaire en 1948 du magnifique palais Labia à Venise, décoré de fresques de Tiépolo.

Le 3 septembre 1951, Beistegui donna au palais Labia, le fameux bal costumé connu depuis sous le nom de « Bal du siècle ».

« Le faste de Charles de Beistegui et la théâtralisation de son mode de vie provoquent l'admiration, la fascination, l'envie, la rivalité et parfois les critiques

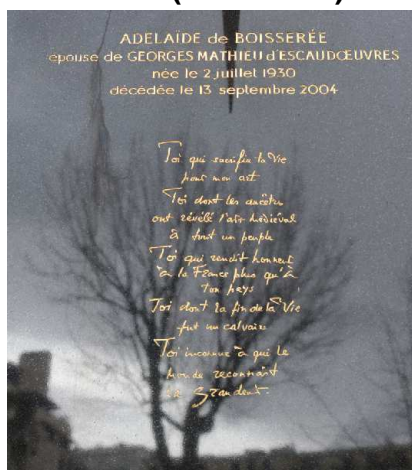
venimeuses de ses contemporains. »

Tombe de René BLUZET et de Jean BLUZET (1840-1885)



Colonel René Bluzet mort au champ d'honneur en 1915
Aspirant Jean Bluzet mort au champ d'honneur en 1917

Tombe d'Adélaïde de BOISSEREE (1840-1885)



Il s'agit d'une sculpture contemporaine œuvre de Georges Mathieu sur la tombe de sa première épouse.

Georges Mathieu (1921-2012) est un célèbre artiste peintre français créateur d'un art libéré de toutes les contraintes et habitudes classiques qu'il a nommé « l'abstraction lyrique ».

« Mathieu fut le premier à abandonner les lignes géométriques au profit de l'élan lyrique, imposant dans les années 1950 un art nouveau du signe, de la couleur et de la lumière sur des toiles de très grand format. [...] Doué pour la mise en scène de lui-même, il a peint des œuvres en temps record lors de

happenings restés fameux. «Je n'ai pas peint vite par manque de temps ou pour battre des

records, mais simplement parce qu'il ne me fallait pas plus de temps pour faire ce que j'avais à faire et qu'au contraire, un temps plus long ralentissant les gestes, introduisant des doutes aurait porté atteinte à la pureté des traits, à la cruauté des formes, à l'unité de l'œuvre.»

Dans les années 1960, la vogue de la Nouvelle Figuration pousse Mathieu à se lancer dans de nouveaux défis: défendre le beau dans des objets de la vie quotidienne. Il dessine une célèbre pièce de 10 francs, une dizaine de tapisseries des Gobelins, des bijoux, des timbres, des affiches pour Air France, des céramiques. En 1974, il peint le sigle d'Antenne 2. En 1985, il imagine la sculpture trophée remise lors des 7 d'or. » in le Figaro 12/06/2012

Tombe de Jehan de BOUTEILLER (1840-1885)



C'est la tombe d'un conseiller municipal de Paris.

Ce petit obélisque est orné d'un médaillon en bronze par Rodin.

Tombe de Gérard BRAMI (1947-2000)



C'est la tombe d'un journaliste passionné de chevaux et de courses hippiques (son nom a été donné à un prix).

C'est l'artiste Thérèse Thoreux qui a représenté en mosaïque, d'après un dessin fourni par Hilton McConnico (célèbre décorateur d'une vingtaine de films), sur la tombe, l'objet de la passion de Bami.

Tombe de Jacques CARLU (1890-1976)



Jacques Carlu est un célèbre architecte à qui l'on doit de nombreuses réalisations notamment en Amérique du Nord et des réalisations majeures à Paris.

En particulier c'est lui, en collaboration avec Louis-Hippolyte Boileau et Léon Azéma, qui transforme le vieux Palais du Trocadéro de Gabriel Davioud, construit pour l'exposition universelle de 1878, en Palais de Chaillot (1937) tout proche du cimetière.

C'est aussi le réalisateur du Palais de l'OTAN (1959) à la porte Dauphine, devenu Université de Paris-Dauphine.

Il fut aussi conservateur au musée Marmottan.

Il repose avec sa femme, son frère Jean Carlu (1900-1997) –célèbre affichiste- et sa femme.

Tombe de Natalia CHEREMETIEVSKAÏA Comtesse Brassova (1880-1952)



Natalia Chermetievskaia, comtesse Brassova et le grand-duc Mikhail Alexandrovitch de Russie



Femme raffinée d'une grande beauté, elle a été l'épouse de Michel Alexandrovitch de Russie, frère du tsar

Nicolas II. Mariage qui n'a pas été reconnu officiellement par la famille Romanov. Lorsque Nicolas II abdique en 1917 il propose la couronne

à son frère Michel. Celui ne devient tsar que durant 24h contraint par les autorités bolchéviques à abandonner tout pouvoir. Il est considéré comme ayant été le dernier tsar de Russie.

Natalia a fuit la Russie et est parti se réfugier à Paris avec son fils.

Elle est inhumée dans le caveau de Passy où elle avait fait inhumér le fils qu'elle avait eu du grand-duc, qui se tua à 21 ans d'un accident de voiture.

Tombe de Nathalie CLIFFORD BARNEY (1876-1972)



Nathalie Barney vers 1900.



C'est une femme de lettres américaine qui marqua durablement son époque

tant par ses œuvres et plus encore par ses liaisons lesbiennes nombreuses et tumultueuses devenant de nos jours une icône lesbienne.

Elle fréquenta l'élite intellectuelle de son temps et pendant 60 ans à partir de 1909, dans son pavillon, au 20 rue Jacob à Paris, elle tint le vendredi, un des derniers salons intellectuels influent.

Tombe de Dieudonné COSTES (1892-1973)



Aviateur français célèbre notamment pour sa première traversée de l'Atlantique Sud sans escale en 1927, puis pour sa première traversée de l'Atlantique Nord sans escale (dans le sens Est-Ouest) en 1930.

Dieudonné Costes, avec les Noguès, Mermoz, Guillaumet, Reine, Saint-Exupéry et quelques autres, a été parmi les aviateurs les plus célèbres de l'entre-deux-guerres.

Tombe de Claude DEBUSSY (1862-1918)



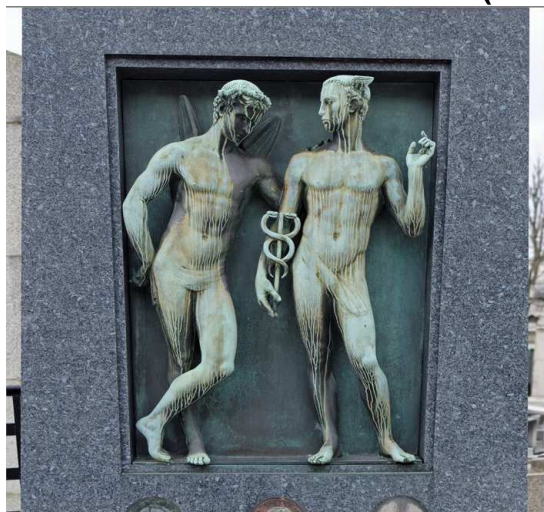
Avec Gabriel Fauré, Debussy est l'autre grand compositeur français du début du siècle. Leur destin se sont croisés par le biais d'Emma Bardac maîtresse de Fauré avant de devenir la femme de Debussy. Elle est enterrée ici avec Debussy et leur fille. Par son langage musical nouveau Debussy annonce la musique moderne et contemporaine. Satie, Ravel, Stravinsky furent influencés par sa musique. On retrouve sa musique dans beaucoup de films américains. Pour mémoire citons quelques musiques célèbres : 'Prélude à l'après midi d'un faune', 'Nocturne', 'La mer', et son seul opéra 'Pelléas et Mélisande'.

Tombe de Ghislaine DOMMANGET (1900-1991)



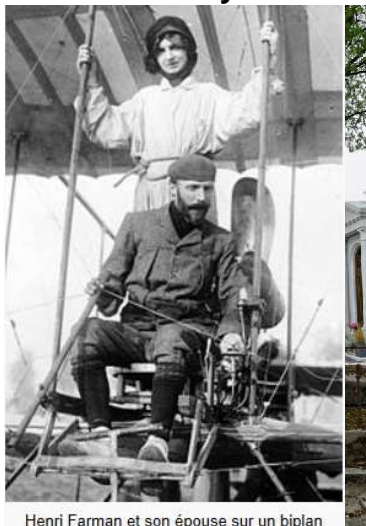
Tombe presque anonyme quand on ne connaît pas la vie de cette personne. C'est une comédienne française qui ne joua que sous le nom de Ghyslaine. En 1942 lors d'une tournée de la Comédie Française dans la principauté de Monaco, elle rencontre le prince Louis II de Monaco (de 30 ans plus âgé). Elle l'épouse en 1946. À la mort de son époux en 1949, elle tint son rang avec conscience, mais le nouveau prince régnant Rainier III de Monaco et sa sœur la princesse Antoinette (petits-enfants de Louis II) lui firent un procès, et le gagnèrent, pour récupérer l'héritage de Louis II qu'elle dilapidait. À la fin des années 1950, elle revint à la scène à Monaco, puis se retira à Paris.

Tombe d'Emile Louis DUPONT (1888-1970)



Le fondateur des cafés Dupont, Emile Louis Dupont (1888-1970), repose sous un tombeau orné de deux médaillons et d'une composition dominée par un Hermès au caducée, l'ensemble réalisé par Henri Lagriffoul (1907-1981) sculpteur statuaire.

Tombe d'Henry FARMAN (1874-1958)



Henri Farman et son épouse sur un biplan

Célèbre aviateur et constructeur d'avions d'origine britannique (naturalisé français en 1937). C'est un véritable pionnier de l'aviation.

PRECURSEUR ET PIONNIER DE L'AIR
PREMIER AU MONDE AYANT ACCOMPLI
OFFICIELLEMENT UN VOL DE UN
KILOMETRE EN CIRCUIT FERME
LE 13 JANVIER 1908
A ISSY-LES-MOULINEAUX



Les bas-reliefs qui ornent sa tombe sont de Paul Landowski (cf. plus haut la tombe de Rosine Laborde)

Chapelle de la famille FERET



A l'intérieur buste de M. et Mme FERET

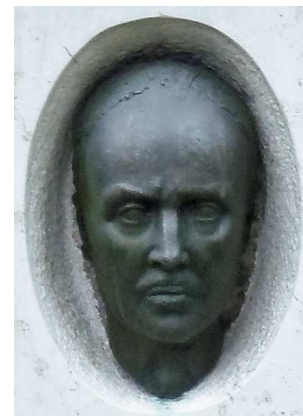


l'intérieur bas-relief représentant l'agronome Alfred Féret



À

Tombe de Maurice GENEVOIX (1890-1980)



Très célèbre écrivain Prix Goncourt en 1925 avec Raboliot.
Il fut très grièvement blessé durant la première guerre mondiale qu'il dépeignit dans toute son horreur dans « Ceux de 14 » récits de guerre qu'il publia en 1949. Il est connu pour ses ouvrages plus régionalistes sur la Sologne et le Val de Loire mais aussi sur la nature et les animaux qu'il affectionnait particulièrement.

Sa tombe est ornée d'un médaillon par Paul Belmondo (1898-1922).

Sépulture famille GUERLAIN

Tympan en mosaïque de style art nouveau de la chapelle de la famille Guerlain.





La chapelle de la famille Guerlain, célèbre famille de parfumeurs. En 1828, Pierre-François-Pascal GUERLAIN (1798-1864) ouvrit la première boutique rue de Rivoli à Paris, il crée des parfums différents pour chaque client. Jusqu'à aujourd'hui plus de 300 parfums furent créés.

Sépulture de Paul GUILLAUME (1891-1934)





Cette sépulture massive et anonyme est celle de Paul Guillaume célèbre marchand d'art moderne. Il s'intéressa d'abord à la statuaire africaine avant de rencontrer le tout-Paris artistique. Au sein de sa galerie parisienne, il vendit notamment les œuvres des peintres Soutine et Modigliani et fut l'un des premiers à organiser des expositions sur l'art africain. La fameuse collection d'œuvres d'arts de Paul Guillaume est présentée depuis 1984 au Musée de l'Orangerie, en compagnie des "Nymphéas" de Claude Monet. La sépulture est ornée d'un bas relief d'Ossip Zadkine (1890-1967)

Tombeau de Rosine LABORDE (1824-1907)



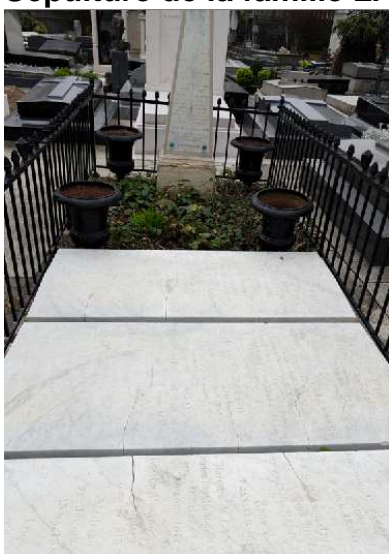
C'était une célèbre soprano. Elle devint après sa carrière de soliste professeur de chant.

Paul Landowski (1875-1961) l'a statufiée sous des traits très bienveillants. Landowski est un sculpteur assez académiste à qui l'on doit de nombreuses œuvres issues de commandes officielles. Citons par



exemple à Paris –où il est très présent- la statue de Sainte-Geneviève au pont de la Tournelle. Mais son œuvre sans doute la plus célèbre au niveau même mondial, reste le Christ de Corcovado à Rio de Janeiro au Brésil.

Sépulture de la famille LAS CASES

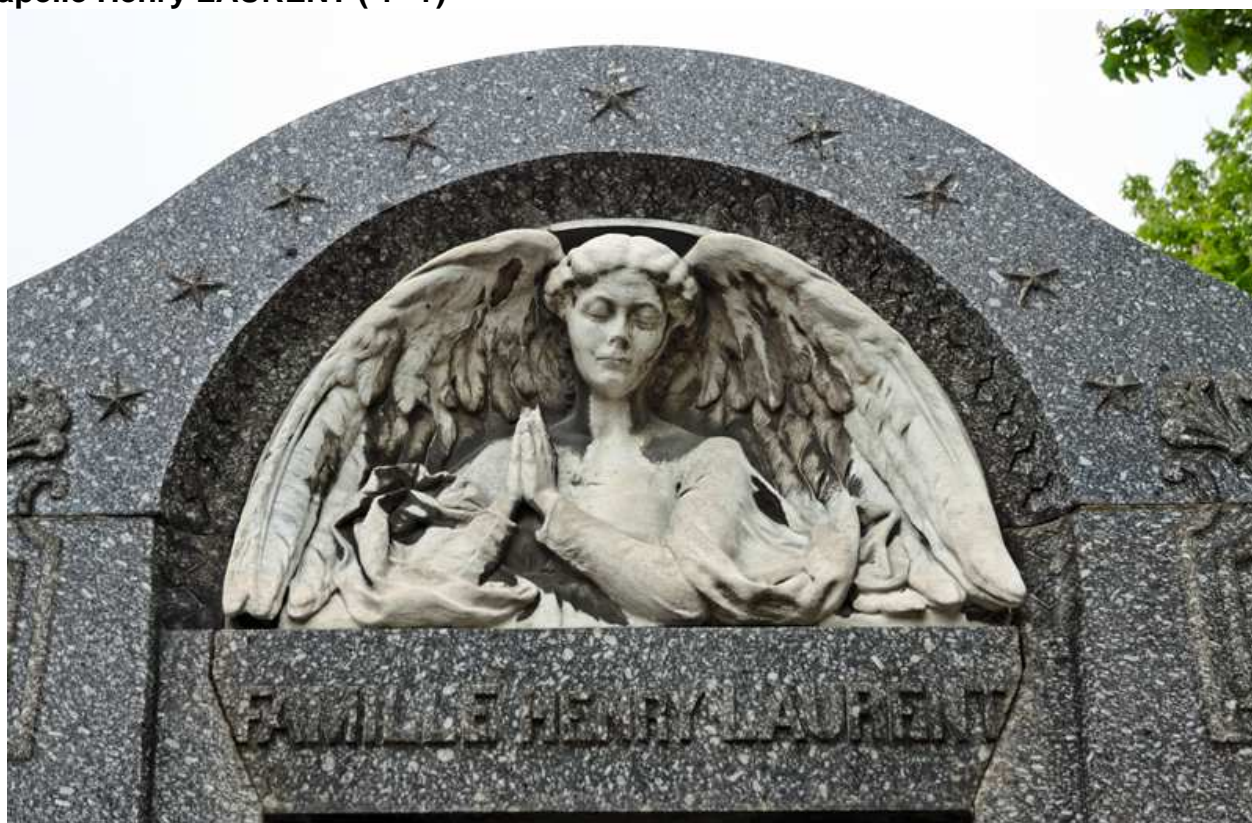


C'est un type de sépulture qui va dominer jusqu'aux années 1830-1840. C'est un enclos familial.



Le personnage le plus important ici est la tombe en forme de pyramide d'Emmanuel de Las Cases (1766-1842). Il est connu pour avoir accompagné Napoléon, et partager son exil jusqu'en fin 1816. Durant celui-ci il prit note de leur conversations qu'il mit en ordre dans le fameux mémorial de Sainte-Hélène qu'il publia en 1823 et qui lui vaudra de devenir vite très riche. Les trois autres lourdes dalles concernent les descendants de cette famille.

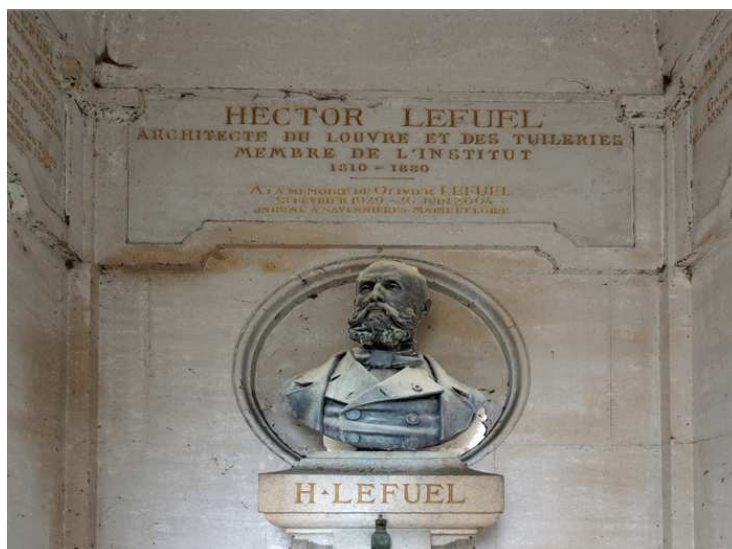
Chapelle Henry LAURENT (?- ?)



La chapelle Henry Laurent, de facture très Art nouveau, se signale par un bas-relief (ange en prières), un vitrail, et de nombreuses ornements végétales à l'intérieur. J'ignore qui est Henry Laurent.



Tombe d'Hector LEFUEL (1810-1881)



Architecte français, il poursuit sous le Second Empire les travaux de raccordement du Louvre et des Tuileries entrepris par Louis Visconti, dont il modifia les plans en lui donnant un caractère néobaroque propre aux grands monuments du Second Empire. C'est lui aussi qui conçoit la nouvelle salle de théâtre du château de Fontainebleau.

Tombe famille MADRENAS Y SATORESS (?- ?)



Sous un imposant dais, une pleureuse en bronze s'accroche à un catafalque orné de faux bijoux. A l'intérieur du mausolée, le gisant en bronze d'une jeune fille repose. Je ne sais pas qui est cette famille.

Tombe de Robert MALLET-STEVENS (1886-1945)



C'est un architecte considéré aujourd'hui comme l'une des figures majeures de l'architecture française de l'entre-deux-guerres, en tant que l'un des principaux représentants du Mouvement moderne.

Ce n'est que dans les années 1980 que son œuvre a commencé à être reconnu comme une sorte d'optimum des années 1930 entre recherche esthétique et exigence de fonctionnalité. Cette reconnaissance tardive explique qu'un certain nombre de ses réalisations ont été laissées à l'abandon, remaniées voir même démolies.

Citons quatre de ses réalisations parmi les plus connues : la Villa Paul Poiret à Mézy (Yvelines), Villa Noailles à Hyères (Var), l'hôtel particulier Martel à Paris dans la rue qui porte son nom, Villa Cavrois à Croix (Nord).



Villa Poiret à Mézy

Tombe de Georges MANDEL (1885-1944)

De son vrai nom Louis Georges Rothschild, est un homme politique majeur de l'entre deux guerres. Il fut chef de cabinet de Clémenceau durant la première guerre mondiale, de nombreuses fois député et ministre.

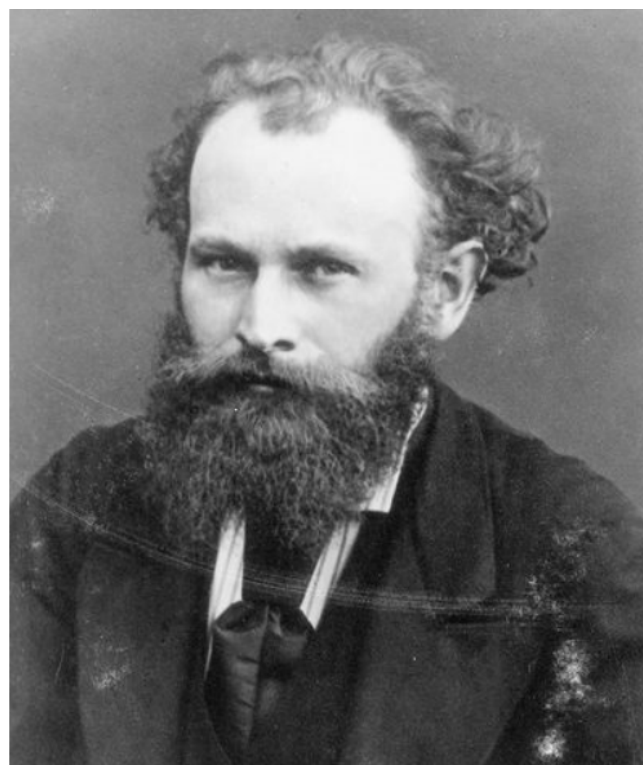
Très tôt il ne cessa de mettre en garde contre le danger allemand. Il s'opposa à l'armistice en 1940, rejoignit le Maroc pour organiser la résistance. Arrêté par le gouvernement de Vichy, condamné, enfermé, les allemands le livra à la Milice qui le fusilla dans la forêt de Fontainebleau.



Il repose sous un médaillon en bronze par François Cogné.



Tombe d' Edouard MANET (1832-1883)



Il est inhumé avec son frère Eugène et sa belle-soeur, l'artiste Berthe Morisot.

Berthe Morisot au bouquet de violettes (détail) 1872



Le buste qui recouvre sa tombe est sculpté en 1884 par son beau-frère Ferdinand Leenhoff.

C'est ce beau frère qui sert de modèle à Manet pour le personnage de gauche de son fameux tableau 'Le déjeuner sur l'herbe'

Le Déjeuner sur l'herbe 1862

Il fait scandale au 'salon des refusés' de 1863 avec sa toile 'Le déjeuner sur l'herbe' qui choqua plus par le sujet que par le style.



Il récidive et choque encore plus au salon de 1865 avec sa célèbre toile 'Olympia'. Cette fois-ci ce n'est plus tant le sujet que la manière dont le thème est traité qui choque.

Manet, proche des impressionnistes, est avant tout le précurseur d'une peinture moderne qui se détache de l'académisme et du classicisme.

Tombeau de Hipolyte MARINONI (1824-1907)



Marinoni est un constructeur de machines à imprimer, en particulier la rotative à cliché stéréo, et un patron de presse. En 1882, succédant à Émile de Girardin, il prit la tête du Petit Journal dont il fit un journal de référence, (près de 2 000 000 de lecteurs vers 1895 !) ajoutant à ses qualités d'inventeur et de mécanicien celles d'un véritable patron de presse. On le considère comme un des fondateurs de la presse moderne

Tombe d'Octave MIRBEAU (1848-1917)



Critique d'art, journaliste, écrivain. Ses deux œuvres les plus fameuses sont 'le Jardin des supplices' et plus encore 'le Journal

d'une femme de chambre'.

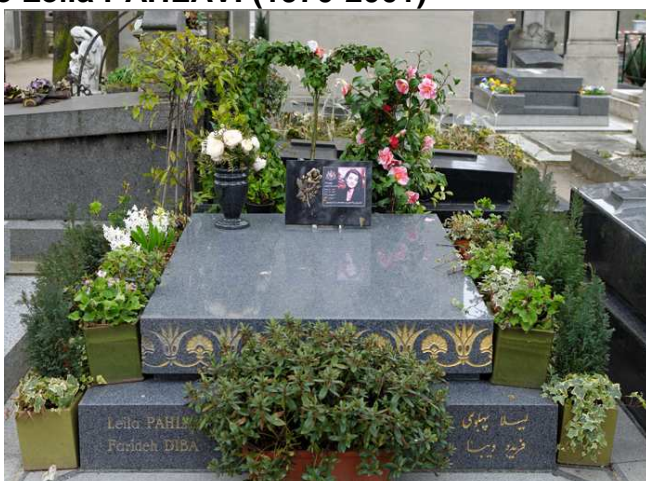
Il utilisera sa plume pour défendre les causes "justes" et vraies. Ses œuvres, d'abord fortement autobiographiques, dépeignent la face noire de la société. Il fustige les nationalistes, les antisémites dans divers quotidiens, et s'investit auprès des artistes pour les faire connaître du public.

Il est révolté et réfractaire à toutes les idéologies aliénantes, radicalement libertaire, farouchement individualiste, irréductiblement pacifiste, résolument athée, anticlérical, antireligieux et antimilitariste.

Avec Zola c'est un très ardent défenseur de Dreyfus.

Au tournant du siècle, le succès lui vient, une aisance certaine aussi.

Tombe de Leïla PAHLAVI (1970-2001)



C'est la fille cadette du shah Mohammad Reza Pahlavi et de sa troisième femme l'impératrice Farah Diba. Souffrant de dépression et d'anorexie, elle fut retrouvée morte dans sa chambre d'hôtel. Il est à noter que la mère de Farah Diba repose également dans ce tombeau, toujours très fleuri aux couleurs de l'Iran.

Tombe de Pierre de PERÉNYI (?-1957)



Baron hongrois qui selon ses vœux a voulu selon ses souhaits une tombe ornée d'une reproduction de la Piéta de Michel Ange.

Tombe famille A. RALLI (?- ?)



Aucune information sur cette tombe et cette « pleureuse ».

Tombeau famille PINOT-CHARLIER



Pas plus d'info sur cette tombe.

Tombe de REJANE –Gabriel Réju dit- (1857-1920) (et de François PERIER (1919-2002))



Elle est une des comédiennes françaises les plus populaires du début du XXe siècle, aux côtés de Sarah Bernhardt.

Elle débuta en 1875 au Théâtre de Vaudeville dont elle épousa le directeur Paul Porel en 1893.

Réjane est reliée à un incroyable écheveau généalogique d'artistes dont plusieurs occupent ce tombeau.

Le comédien François Perier est enterré ici car Réjane était la grand-mère de sa première femme Jacqueline Porel.

Sépulture d'Emile Jacques RUHLMANN (1879-1933)



Décorateur et ensemblier français, connu notamment pour la qualité de ses meubles en bois, il s'imposa dès le Salon d'automne de 1913. Il ouvre alors son propre atelier d'ébénisterie, les meubles les plus prestigieux sortent de cet atelier. Mais sa notoriété vint après l'exposition des Arts Décoratifs de 1925. Il travailla notamment beaucoup avec l'architecte Pierre Patout et le sculpteur Alfred Janniot figure importante des années 1930.

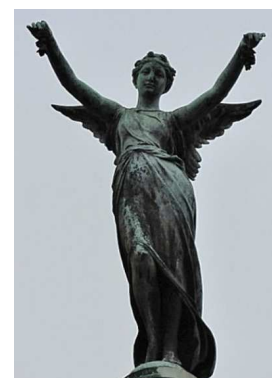
On lui doit entre autres des décors intérieurs et des meubles pour le salon de thé du paquebot France, le Musée des colonies (aujourd'hui Cité nationale de l'histoire de l'immigration à la Porte Dorée à Paris), des ministères, le Palais de l'Elysée ... Comme il l'avait exigé, sa firme ne lui survit pas. Ce fut l'un des artistes les plus fameux du mouvement Art déco.

C'est Pierre Patout qui éleva la tombe de Ruhlmann tandis que Janniot est l'auteur de la figure féminine et drapée qui orne cette tombe.

Tombeau d'Harry SHARON (1885-1906)



Je ne sais pas qui est Harry Sharon mais sa tombe dépasse toute les autres en taille dans cette division et est surmontée d'une statue en bronze.



Tombe d'Haroun TAZIEFF (1914-1998)



Haroun Tazieff, né russe, est un ingénieur agronome, géologue, volcanologue, naturalisé successivement belge puis français.

Il fut le compagnon de Jacques-Yves Cousteau sur la Calypso, spéléologue et volcanologue.

Il fut en outre de 1984 à 1986 secrétaire d'État auprès du Premier ministre, chargé de la prévention des risques technologiques et naturels majeurs.

Sa très belle tombe figure une fresque précolombienne.

Tombe de Léon VOLTERRA (1888-1949)

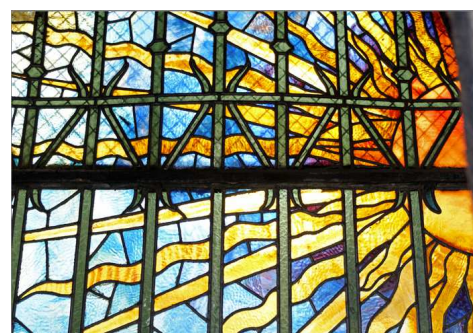
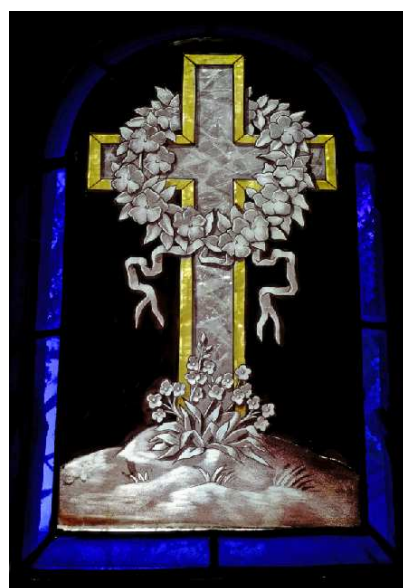


Homme de spectacle, imprésario parisien, producteur de spectacles, directeur de salles, il a dirigé à Paris, le Casino de Paris, le Théâtre de Paris, le Théâtre Marigny, le Lido, l'Olympia, les Folies Bergère, l'Eden.

Il dirigea également, entre les deux guerres, un grand parc d'attractions parisien, le Luna Park de la porte Maillot. Grand amateur de chevaux, il fut propriétaire d'une célèbre écurie de chevaux de course.

Sa tombe est ornée d'une statue par Alfredo Pina (1887-1966).

Autres vues diverses





Quelques liens sur des sites et/ou pages consacrés au cimetière de Passy :

Site « Les cimetières de France et d'ailleurs »

<http://www.landrucimetieres.fr/spip/spip.php?article273>

« Les célébrités du cimetière de Passy »

<http://passyplan.canalblog.com/>

Le cimetière de Passy sur paris.fr

<http://equipement.paris.fr/cimetiere-de-passy-4481>